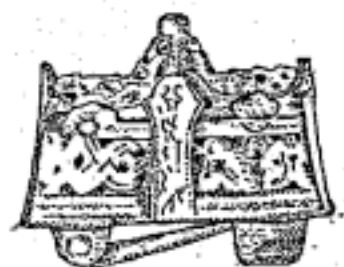
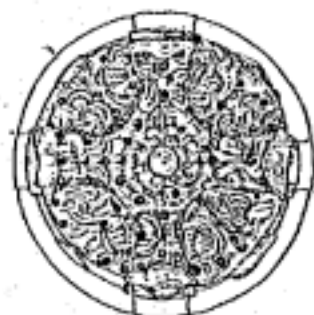


# SMYCKEN FRÅN BOTTARVE/NYMANS I FRÖJEL

EN ANALYS AV DET FRAMGRÄVDA MATERIALET I FRÖJELHAFN 1987-1990



Uppsats i påbyggnadskurs i arkeologi,  
Stockholms Universitet/Högskolan Gotland,  
Höstterminen 1997  
Författare: Mikael Fritz  
Handledare: Dan Carlsson

## **ABSTRACT**

This essay is a part of the project (fil. dr. Dan Carlsson) to search for harbour and market places along the coast of Gotland, during the period of 600-1100 AD

The researcharea is Bottarve/Nymans in Fröjel parish. The aim has been to try and find out, from the jewellery that has been found in the settlementarea, what its extent, function and active time was.

Most of the areas that have been excavated show signs of material that can be connected to a settlement and/or market place and signs of an expansion can be traced.

From the analysis that has been made on the material the conclusion has been made that the harbour and market place probably had its most intense period in the late vikingage and early Middle Ages

The analysis has strengthened the idea of a harbour and market place

# INNEHÅLLSFÖRTECKNING

## 1 INTRODUKTION

<b>1.1 Inledning</b>	<b>5</b>
<b>1.2 Syfte</b>	<b>5</b>
<b>1.3 Frågeställning</b>	<b>6</b>
<b>1.4 Material</b>	<b>6</b>
<b>1.5 Avgränsning</b>	<b>6</b>
<b>1.6 Metod</b>	<b>6</b>
<b>1.7 Källkritik</b>	<b>7</b>

## 2. HISTORIA **7**

<b>2.1 Fröjelprojektet</b>	<b>7</b>
<b>2.2 Fröjel</b>	<b>8</b>

## 3. MATERIAL **8**

<b>3.1 Fyndpresentation</b>	<b>8</b>
<b>3.2 Dräktspännen</b>	<b>9</b>
<b>3.2.1 Ringspännen</b>	<b>9</b>
<b>3.2.2 Ovala spännen</b>	<b>9</b>
<b>3.2.3 Djurhuvudformade spännen</b>	<b>10</b>
<b>3.2.4 Dossspännen</b>	<b>10</b>
<b>3.2.5 Rundspännen</b>	<b>11</b>
<b>3.2.6 Armborstfibula</b>	<b>11</b>

<b>3.3 Armringar</b>	<b>11</b>
<b>3.4 Finger och tinningringar</b>	<b>12</b>
<b>3.5 Kedjor</b>	<b>12</b>
<b>3.6 Remsöljor</b>	<b>13</b>
<b>3.7 Rem och bältändbeslag</b>	<b>13</b>
<b>3.8 Rem och bältesknappar</b>	<b>14</b>
<b>3.9 Bjällror</b>	<b>14</b>
<b>3.10 Dräktnålar</b>	<b>15</b>
<b>3.11 Hängsmycken</b>	<b>16</b>
<b>3.12 Kniv och slidbeslag</b>	<b>16</b>
<b>3.13 Gjutformar</b>	<b>17</b>
<b>4. ANALYS</b>	<b>18</b>
<b>4.1 Rumslig utbredning</b>	<b>18</b>
<b>4.1.1 Analys av den rumsliga utbredningen</b>	<b>18</b>
<b>4.1.2 Rumslig fördelning av fyndkategorierna</b>	<b>18</b>
<i>4.1.2.1 Spännen och spännenålar</i>	<i>18</i>
<i>4.1.2.2 Armringar</i>	<i>19</i>
<i>4.1.2.3 Fingerringar</i>	<i>19</i>
<i>4.1.2.4 Kedjor</i>	<i>19</i>
<i>4.1.2.5 Remsöljor</i>	<i>19</i>
<i>4.1.2.6 Remändbeslag</i>	<i>19</i>
<i>4.1.2.7 Rem och bälteknappar</i>	<i>20</i>
<i>4.1.2.8 Bjällror</i>	<i>20</i>
<i>4.1.2.9 Dräktnålar</i>	<i>20</i>
<i>4.1.2.10 Kniv och slidbeslag</i>	<i>20</i>
<i>4.1.2.11 Gjutformar</i>	<i>21</i>
<i>4.1.2.12 Diverse identifierade fynd</i>	<i>21</i>

<b>4.1.3 Sammanfattning av rumslig analys</b>	<b>21</b>
<b>4.1.4 Tolkning av den rumsliga analysen, med utgångspunkt i spridningen över de olika schakten</b>	<b>22</b>
<b>4.2 Horisontell strategifi</b>	<b>22</b>
<b>4.2.1 Analys och tolkning horisontell strategifi</b>	<b>23</b>
<b>4.3 Proveniens</b>	<b>23</b>
<b>4.3.1 Analys av proveniens</b>	<b>24</b>
<b>4.3.2 Tolkning av proveniens</b>	<b>24</b>
<b>5. RESULTAT</b>	<b>25</b>
<b>6. SLUTDISKUSSION OCH TOLKNING</b>	<b>25</b>
<b>7. SAMMANFATTNING</b>	<b>27</b>
<b>8. REFERENSER</b>	<b>28</b>
<b>9. BILAGOR (1-4)</b>	<b>I-XI</b>

# FRÖJEL HAMNPROJEKT

-Vikingatida hamn och handelsplats?

## 1. Introduktion

Över hundra fynd av smycken har gjorts vid utgrävningarna under det så kallade "Fröjelprojektet" vid Bottarve/Nymans i Fröjel socken på Gotland. Det är ungefär lika många som man hittat i Paviken och ca. tre gånger så många om man jämför med de 30-tal fynd som hittats i Bandlundeviken, detta trots att endast ca. 300 kvadratmeter är utgrävt vid Bottarve/Nymans. Vissa påstår att det i Fröjel, under vikingatid, måste ha förekommit en omfattande aktivitet vid detta område. Vad kan smyckena säga om detta påstående.

### 1.1 Inledning

Denna uppsatts ska behandla det artefaktmaterial, i form av smycken, som grävs fram under utgrävningen av en vikingatida hamn och handelsplats, vid Bottarve/Nymans i Fröjel socken på södra Gotland. Materialet kommer till att börja med presenteras, för att sedan analyseras. Med utgångspunkt från denna analys skall uppsatsskrivaren sedan bl.a. försöka komma fram till vad den eventuella hamnen kan ha haft för funktion, tidsställning och omfattning. Detta sker givetvis med insikten att detta material inte kan ge någon fullständig bild av hamnen/handelsplatsen. Parallellt med denna uppsats skrivs emellertid sju andra uppsatser om utgrävningen vid Bottarve/Nymans, alla med olika utgångspunkt. Meningen är att alla dessa uppsatser tillsammans skall ge en mer komplett bild av hamnområdets tidställning och omfattning. Smyckematerialet från grävningen är dock en utmärkt start på en större och mer omfattande analys av ett fyndmaterialet, då smycken ofta är lätta att känna igen och är relativt lätta att datera, samt att de ofta ger en rumslig avgränsning.

### 1.2 Syfte

Syftet är att utreda vad boplats/hamnområdet Bottarve/Nymans i Fröjel socken på Gotland hade för funktion under 600-1100-talet e:kr.

### **1.3 Frågeställning**

Huvudfrågan som ställts inför denna uppsatts är som följer:

- Inre struktur av Fröjel hamn: Dess omfattning funktion och tidsställning.

Uppsatsen skall också försöka svara på följande sekundära frågor:

- Går det att urskilja någon import av smycken och , om så är fallet, hur ser den ut i jämförelse med eventuellt inhemskt smyckematerial.
- Hur kan relationen Fröjel Gotland, respektive Fröjel omvärlden ha sett ut under vikingatiden.

### **1.4 Material**

Det material som kommer att användas i uppsatsen är de smycken som man hittills grävt fram under det så kallade Fröjelprojektet och som ej ansetts kunna knytas till någon av de gravar som påträffats. För identifiering av fyndmaterialet har först och främst jämförelser med publicerat material gjorts. Ytterligare rådfrågning har gjorts till Lena Thunmark-Nylén som är bekant med stora delar av det vikingatida fyndmaterialet i Sverige. För jämförelser mellan Fröjelhamn och liknande utgrävningar har publicerat material om Paviken och Västergarn, samt en påbyggnadsuppsats om Bandlundeviken används.

### **1.5 Avgränsning**

Det material som kommer att behandlas i denna uppsatsen omfattar det smyckematerial som under åren 1987-90 framkommit under utgrävningarna vid Bottarve/Nymans i Fröjel socken på Gotland . Projektet/utgrävningen har fått arbetsnamnet "Fröjelhamn" vilket också kommer att användas i denna uppsats som benämning på utgrävningsområdet vid Bottarve/Nymans. Inget av det fyndmaterial som eventuellt framkommit vid Fröjelhamn, innan eller efter utgrävningen 1987-1990 kommer att behandlas i denna uppsats.

### **1.6 Metod**

Metoden är att analysera det givna materialet, först genom att försöka klassificera och datera materialet, för att sedan med hjälp av rumsliga och horisontell-stratigrafiska tabeller och kartor tillsammans med jämförelser med andra liknande hamnar/handelsplatser försöka ge svar på de frågor som formulerats.

## 1.7 Källkritik

En viktig del när man analyserar och tolkar ett material är att man är införstådd i hur utgrävningen av själva materialet är genomförd. För att du, som läsare, också skall få en inblick i hur utgrävningen av det material som behandlas i uppsatsen har gått till, kommer här att nämnas vissa fakta, vilka bör tagas i aktning när man läser uppsatsen.

Marken som utgrävningen är genomförd på har varit brukad, från och till, sedan mitten av 1600-talet och in i modern tid. Detta har medfört att åtminstone lager I och II blivit omrörda vilket gör att en rumslig och stratigrafisk analys kan försvåras.

Under utgrävningen har man i schakten grävt i kvadratmeter rutor och överlag använt sig av 10cm lager utom på vissa platser där man istället använt sig av 20cm lager. Fyndens position i schakten är angivna med x och y koordinat samt med siffror som visar i vilket lager de är hittade. Z koordinat saknas emellertid. Mig veterligen är inte några dagliga grävrapporter nedtecknade.

## 2. HISTORIA

### 2.1 Fröjelprojektet

Under det senaste decenniet har forskare, med intresse i den vikingatida handeln, börjat söka efter det stora antalet små och stora vikingatida hamnar som man misstänker funnits längs kusterna runt Östersjön. Man har sedan länge gått ifrån uppfattningen att det endast skulle ha funnits ett fåtal större hamnar och handelsplatser, vilka skulle ha skött importhandeln och sedan spridit vidare dessa varor till mindre hamnar och handelsplatser (Carlsson 1991:226ff).

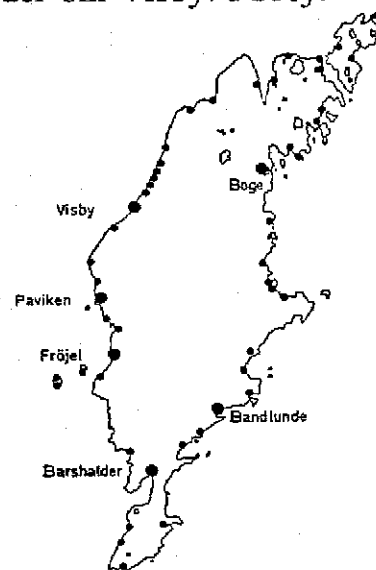
De kvantiteter av silver som påträffats på Gotland tyder på att det på ön bedrivits en livlig handel. Sedan ett par år tillbaka har ett antal forskare, däribland Per Lundström och Dan Carlsson, ägnat sig åt att försöka lokalisera det stora antalet, små och stora, vikingatida hamnar och handelsplatser som man misstänker funnits på ön. Detta dels för att ge en mer korrekt och fullständig bild av hur handeln gick till under vikingatid men också för att kunna skydda dessa områden mot exploatering. Forskarna har genom att söka längs Gotlands kust utifrån vissa kriterier, kunnat finna ett 50-tal platser som skulle kunnat fungerat som hamn under vikingatid. Efter närmare prospektering, vid några av dessa platser, visade det sig att många av dessa hade spår av förhistorisk aktivitet, däribland Fröjel (Carlsson 1991:226ff).



Utgrävningarna vid Fröjel pågick mellan 1987-1990 och under denna tid framkom ett omfattande och varierande fyndmaterial med vendel och vikingatida karaktär. Hittills har endast ca. 300 kvadratmeter, av den 150.000 kvadratmeter stora ytan med höga fosfatvärden, grävts ut. Under våren 1998 skall dock grävningarna återupptas.

## 2.2 Fröjel

Fröjel socken ligger på Gotlands västra kust ca. 3,5 mil söder om Visby. I Fröjel finns bl.a. järnåldersboplatsen Vallhagar och en kastal vid kyrkan. Väster om kyrkan ligger det område som varit under utgrävning under 'Fröjelprojektet', mitt över ägorna till gårdarna Bottarve och Nymans. I anslutning till kyrkan finns också en gammal skola och en lärarbostad där man vid renoveringsarbeten funnit gravar, främst ifrån tidig medeltid. Ett antal lösfynd, av främst vikingatida karaktär har också gjorts i områdena kring kyrkan och Bottarve/Nymans under årens lopp, dessa omnämns dock inte i detta arbete.



Figur 1: Karta över Gotland. Punkterna visar möjliga vikingatida hamnar (Carlsson 1992:148).

## 3. MATERIAL

### 3.1 Fyndpresentation

Smyckematerialet från 1987-1990-års utgrävningar utgörs av sammanlagt 110st fynd i huvudsak gjorda i brons. Detta kan jämföras med de 80-tal fynd av smycken som gjorts vid Paviken (Lundström 1981:61) eller de ca 30st fynd som hittats i Bandlundeviken (Brandt 1986:36 ff). Om man sen ser detta i relation till den grävda ytan som vid Paviken uppgår till sammanlagt ca 1000 kvadratmeter och vid Bandlundeviken ca 1580 kvadratmeter blir man varse att det vid Fröjel hamn rör sig om ett relativt stort material då endast ca 300 kvadratmeter av den troliga aktivitetstyten, på över 150.000 kvadratmeter, är utgrävt.

En presentation av smyckematerialet från Fröjel hamn ges nedan. De presenteras under olika rubriker efter deras funktion och utseende t.ex. dräktspännen, rembeslag, gjutformar. Dessa huvudrubriker delas sedan i vissa fall upp i underrubriker t.ex. ringspännen, hjärtformade rembeslag, gjutformar i sten. Detta har gjorts för att underlätta jämförelser med t.ex. smyckematerialet från Paviken.

### 3.2 Dräktspännen

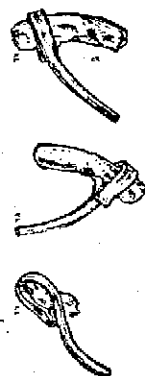
Fynden av spännen från Fröjelhamn är nitton till antal. Dessa utgörs av både hela och fragmentariska. Alla spännen och nålar är, där inget annat anges, gjorda av brons.

#### 3.2.1 Ringspännen

Ringspännen bars av både män och kvinnor under vikingatid med funktionen att fästa ihop olika klädesplagg (Thunmark-Nylén 1995b:213).

Förutom fynden av fyra stycken nålar (F 3800, 3801, 3803, 3804) är fem fynd av ringspännen gjorda. Endast ett av spännena är komplett med både båge och nål (F 3809). Detta spänne är också det enda av de fem som har blivit ornerat. Både nål och bygel hos detta fynd är vackert stämpelornerade. Fynd 1313 består av en komplett ornerad båge som emellertid saknar nål. Resterande fynd utgörs av två fragment från bågar (F 3827, 3830) samt ett fragment av en båge med nål som blivit förbränt (F 975). De daterade fynden är placerade i 900-tal

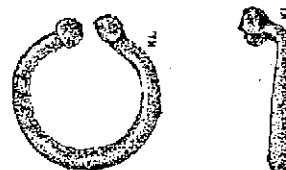
(F 975) (muntl. Thunmark-Nylén nov, 1997) och yngre vikingatid (F 1313, 3809) (muntl. Thunmark-Nylén nov, 1997). Inget av spännena har kunnat ursprungbestämmas



**Figur 2**  
Fragment av ringspänne (fnr 975). Teckning av Karin Lindberg

#### 3.2.2 Ovala spännen

Dessa spännen, vilka har använts parvis i kvinnornas klädedräkt, har haft samma funktion på fastlandet som de djurhuvudformade spännena hade på Gotland, nämligen att fästa fast kjolen eller särken vid axlarna (Thunmark-Nylén 1995b:196ff).



**Figur 3**  
Båge till ringspänne (fnr 1313). Teckning av Karin Lindberg

Man har hittat ett spänne av oval typ (F 3808) där nålen och nålfästet saknas. En "klump" av metall som finns där nålhållaren suttit tyder på att nålen varit gjord i järn, till skillnad från själva bucklan som är i brons. Orneringen på bucklan visar ett östligt ursprung, troligen från Karelen (Finland) (muntl. Carlsson nov, 1997). Spännet är troligen från sen vikingatid (muntl. Carlsson nov, 1997).

### 3.2.3 Djurhuvudformade spännen

Denna typ av spännen är karakteristiska för Gotland. De hade samma funktion som ovala och dosformiga spännena hade på fastlandet, det vill säga, att de användes av kvinnorna för att fästa ihop klänningen eller särken vid axlarna. Detta medförde att dessa spännen bars i par (Thunmark-Nylén 1995b:49).

Av de tre fynd av djurhuvudformade spännen som gjorts vid Fröjel hamn härstammar två från vendeltid (550-800 e.Kr.), medan det sista kan förläggas till vikingatid, detta p.g.a. den utseendemässiga skillnad som finns hos de vendeltida respektive vikingatida spännena av denna typ. Båda de vendeltida spännena (F 762, 1423) har hål som markerar ögonen på de djur som avbildas men är i övrigt oornierade. Nålen finns endast bevarat på en av dessa två spännen nämligen hos fynd 762, nålen har dock under sin tid i jorden är glatt fast. Hos de två vendeltida spännena är själva bronzen bra bevarad även om vissa av kanterna visar mindre skador. Det spänne som härrör från vikingatid är helgjutet och rymmer vacker ornamentik i gripdjurstil. Nålen saknas och botten runt nålhållaren är skadad. Nålfästet visar också tecken på rost, vilket kan tyda på att den ursprungliga nålen varit gjord av järn. Spännets utförande och ornering placerar det i 800-900-tal (Carlsson 1983:44, 73).



**Figur 4**  
Två stycken  
vendeltida  
djurhuvudformade  
spännen (över/fnr  
1423, under/fnr  
762). Teckning av  
Karin Lindberg

### 3.2.4 Dosspännen

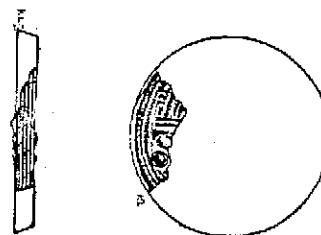
-”Att det dosformiga spännet är en exklusiv gotländsk spänneform stod klart redan för mer än hundra år sedan (Hildebrand 1873 s. 200). Det har använts i kvinnodräkten som mittspänne i ytterplagget, tätt under hakan, och bildar tillsammans med de parvis burna djurhuvudformiga spännena ett vanligt och allmänt bekant spännegarnityr, jämförbart med fastlandets treflikiga, runda eller likarmade spänne mellan två ovala spännbucklor” (Thunmark-Nylén 1983a:1).

Tre fynd av denna spännetyp har hittats (F 3786, 3807, 3812). Det första, fynd nummer 3786, är troligen en del av botten på ett spänne (muntl. Thunmark-Nylén, nov 1997). På fragmentet kan man se spår efter en av nitarna, vilka ursprungligen fäste samman botten med resten av spännet. Detta fragment visar inga spår på ornering. Det andra fyndet (F 3807) utgörs av två mindre fragment, det största ca 20x15mm, vilka ursprungligen sannolikt varit ett sammanhängande fragment. Om de gått sönder i jorden eller under utgrävningen är omöjligt att säga. Fragmentet visar mindre tecken på förbränning, viss ornering går dock att urskilja. Till de två ovan nämnda fragmenten i fynd 3807 hör eventuellt också det

sista fyndet (ibid), nummer 3812, vilket är ett mindre fragment (ca 37x23mm) från själva "dosan". Detta fragment är kraftigt förbränt och eventuell ursprunglig ornering har ej gått att utläsa. Både fynd 3807 och 3812 kommer troligen från ett dubbelskaligt (gjutet i två delar som sedan nitas ihop) spänne som i så fall skulle härröra från 800-950-talet (ibid), vilket stöder uppfattningen att de tre fragmenten ursprungligen hört samman. Fynd 3812 är tyvärr ett lösfynd, vilket varken stödjer eller stjälpes denna uppfattning.

### 3.2.5 Rundspännen

Denna typ har, som så många andra spännen, använts i kvinnodräkten (Thunmark-Nylén 1995b:215f).



Ett fragment (F 1580), som motsvarar ca 1/6 del av det ursprungliga smyckets storlek, är funnet.

#### Figur 5

Fragment från vendeltida rundspänne (Fnr 1580). Teckning av Karin Lindberg

Fragmentet mäter ca 2.5x1.2x0.5mm, men spännet borde i sin helhet haft en diameter på ungefär 40mm. Inget av nål eller nålfästet/nålhållaren är bevarat. I övrigt är fragmentet välbevarat och man kan tydligt urskilja orneringen som pryder kanten och ovansidan av smyckefragmentet. Skådesidan pryddes också av en infattad granat (halvädelssten). Om denna haft något speciellt syfte i orneringen har ej kunnat fastställas. Rundspännen anses vanligen härstamma ifrån vendeltid (Burenhult 1991:205) och någon exaktare datering på detta spänne har ej kunnat avgöras. Proveniensen hos smycket är okänt.

### 3.2.6 Armborstfibula

Ett fynd av denna folkvandringstida typ har gjorts. Endast själva "stommen" i brons är bevarad, vilken är i gott skick. Inga tecken på ornering finns.

### 3.3 Armringar

Ett säkert fynd av en armring i brons har hittats. Ringen (F 3821) är helt bevarad och öppen i sin konstruktion. Skådesidan är ornerad. Orneringen är på grund av konserveringen svårt skadad och svår att tyda. Dess utformning tyder på att den kan härröra från äldre vikingatid (Thunmark-Nylén, nov 1997). Ytterligare ett fragment av vad som tros kan komma från en armring har gjorts (F 3826), detta är av brons, ca 0.95x0.5mm stort och härrör antagligen från vendeltid (ibid). Fragmentet, som är av brons, är "spiralornerat".

### 3.4 Finger och tinningringar

Sex av de olika typer av ringar som hittats vid Fröjelhamn har kunnat föras till kategorin fingerringar. Av dessa sex har två, fynd 953 och 1406, möjligen istället använts som s.k. tinningringar (efter deras fyndsammanhang i vissa gravar) (muntl. Thunmark-Nylén, nov 1997). Av de sex ringarna är tre gjorda av silver (F 953, 3823, 3825), två av brons (F 1406, 3836) och en av bärnsten (F 3822). Fingerringar i bärnsten är något som är mycket ovanligt (muntl. Carlsson, okt. 1997) i det svenska fyndmaterialet och endast ett liknande fynd tidigare gjorts i hela landet. Bärnstensringen är av, vad man kan skulle kunna kalla, klackringstyp och helt slät på skådesidan. Insidan av ringen pryddes däremot av ornering i form av bl.a. ett inristat kors. Ringen är skadad så att själva klacken och ena "bågen" endast är bevarad. Ringen har i sitt ursprungliga skick varit av en öppen konstruktion. Bärnstensringen är antagligen ett importerat smycke, ett liknande fynd har gjorts i Polen vilket skulle kunna tyda på ett östligt ursprung (Henzel 1960:129). Ingen närmare datering har kunnat getts på någon av de sex ringarna.



**Figur 6**  
*Trolig tinningring från  
Bottarve/Nymans  
(fnd 953). Teckning av  
Karin Lindberg*

### 3.5 Kedjor

Kedjor användes under vikingatid som bl.a. smycken. Kedjor hade också mer praktiska funktioner och användes både i balansvågar och som s.k. redskapskedjor. Med redskapskedjor menas kedjor, på vilka man fäste nycklar, pincetter och liknande små praktiska vardagsföremål. Kedjorna, med de olika föremålen, var sedan i sin tur fästa vid en variant på en remdelare, som man sedan fäste t.ex. vid bältet eller i klädedräkten (Thunmark-Nylén 1995b:208).

De tre fynd (F 329, 1423, 3798) som gjorts vid Fröjelhamn är mellan 21-105mm långa och har en tjocklek på länkarna som varierar mellan 0.5-4mm. Fynd 329 och 3798 har länkar som är spiralformade medan fynd 1423 har s-formade. Vilken funktionen kedjorna har haft har inte säkert kunnat fastställas. Fynd 329 och 3798 har möjligen tillhört balansvågar medan fynd 1423 har karaktären av en redskapskedja, dock en något klen sådan. Alla tre fynden är möjligen medeltida (muntl. Thunmark-Nylén, nov 1997) och gjorda av brons:

### 3.6 Remsöljor

Fem stycken i stort sett intakta remsöljor är funna, endast hos fynd 3791 är dock nålen till söljan funnen och bevarad. Alla söljorna är av olika karaktär. Ornering återfinns endast hos ett av fynden (F 1287) som på skådesidan pryddes av en slingrande ornering (växt eller djur?). Fynd 1287 har daterats till 1100-tal och fynd 3791 till medeltid (muntl. Thunmark-Nylén, nov 1997). Ingen av söljornas proveniens har kunnat klarläggas.

### 3.7 Rem och bältändebeslag

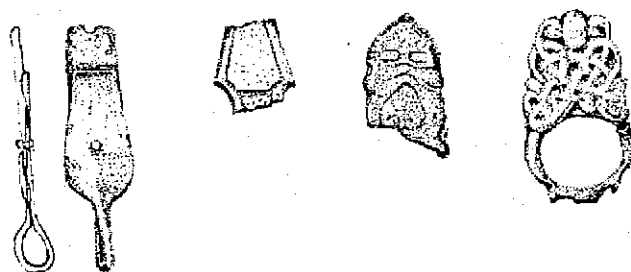
Dessa beslag har suttit i rem/bältändan eller i anslutning till denna.

Fem likartade beslag är funna, alla i brons. Tre av dessa är ornerade (F 820, 1088, 1755). Alla utom ett av beslagen (F 3788) visar tecken på skador i ena eller båda ändarna. Längden på det enda intakta beslaget är ca 40mm, bredden hos samtliga beslag varierar från 10-16mm och tjockleken från 0.5-5mm. Fynd 1088 och 1755 har kunnat dateras till vikingatid (muntl. Thunmark-Nylén, nov 1997), fynd 3788 är från yngre vikingatid (Thunmark-Nylén 1983b:180) medan 3069 är ett medeltida beslag (muntl. Thunmark-Nylén, nov 1997).

Ytterligare två fynd har räknats till denna kategori då deras funktion kan knytas samman med de fem, ovan nämnda, beslagen. Det första (F 2509) är en intakt och ornerad remdelare i brons medan det sista är en ornerad bronsring som sannolikt använts i anslutning till en remdelare. Inga dateringar har kunnat fastställas hos dessa två fynd.



**Figur 7**  
Bronsring till  
remdelare (fir  
1813). Teckning av  
Karin Lindberg



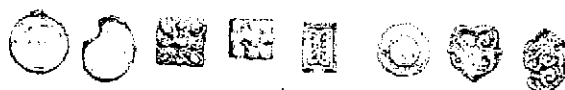
**Figur 8**  
Tre stycken remändbeslag och en sölja ur smyckematerialet  
från Bottarve/Nymans, från vänster: fir 1755, 820, 1088,  
1287. Teckningar av Karin Lindberg

### 3.8 Rembälteknappar

Detta är beslag av den typ som ofta återfinns sittande i långa rader på bälten och remmar från vikingatiden (Thunmark-Nylén 1983:179).

Beslagen är genomgående små, ca 20x20mm, med en nit på baksidan som använts för att sätta fast dem på bältet eller remmen. Fjorton beslag av ovan nämnda karaktär finns i materialet. Samtliga är gjorda av brons och elva av dessa har ornering på skådesidan i varierande stilar.

Formen varierar kraftigt mellan de olika beslagen. Två av beslagen (F 1927, 1578) är hjärtformade, tre är sköldformade (F 416, 2667, 3816), två är kvadratiska (F 1450, 1832), fem är, eller har ursprungligen varit, cirkelrunda (F 314, 749, 1338, 1606, 1781), ett är rektangulärt (F 189) och det sista är femkantigt (F 3817). Alla beslagen är väl bevarade över lag. Vissa har dock skador på kanterna och hos fynd 1832 är niten på baksidan kraftigt nedsliten. Ett av de hjärtformade beslagen (F 1578) är halvt och hos fynd 3816 och 1832 är orneringen otydlig p.g.a. förslitning. Dateringen på knapparna är överlag vikingatid och 1000-tal (Thunmark-Nylén 1983b:179/1995a:54, 62, 66, 79, 149). De hjärt och sköldformade knapparna härrör från Orienten (Thunmark-Nylén 1983:179, Myhrman 1995).



**Figur 9**

*Olika typer av bältes och remknappar från Böttarve/Nymans, från vänster: fnr: 749, 1606, 1450, 1832, 189, 1781, 3816/416, 1338. Teckningar av Karin Lindberg*



### 3.9 Bjällror

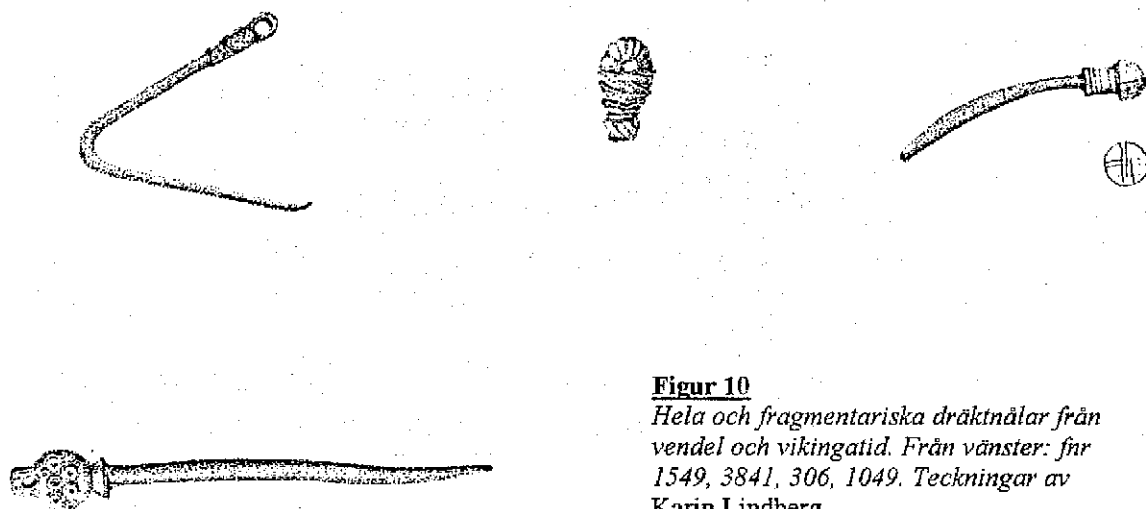
Bjällroras innebörd och funktion under vikingatiden är ej fastställd. Bjällror av järn hittas ofta som delar i hästuprustning, medan bronsbjällror har hittats i barngravar på Birka. Fynden från Birka har lett till att man tror att de möjligen fungerat som leksaker. De kan också ha använts som skydd emot "magi". Bjällror i klädedräkten hittar man först under medeltid (Thunmark-Nylén 1995b:25).

Fem fynd av bjällror av bronsbleck har framkommit (F 2620, 1955, 3818, 3819, 3820), fyra är halva och en är hel. Av de fyra halvorna är det tre överdelar (F 1955, 3818, 3820) och en underdel (F 3819). Den enda hela bjällran (F 2620), där även öglan för upphängning finns, är troligen förgylld. Bjällrorarna har alla en diameter mellan ca 12-14mm. Fynden visar inga tecken på ornering och de tros alla, p.g.a. att de är gjorda i bleck, härröra i medeltid (muntl. Thunmark-Nylén, nov 1997).

### 3.10 Dräktnålar

Användningsområdet hos de s.k. dräktnålarna är oklart. I gotländska skelettgravar med kvinnor återfinns nålarna ofta parvis vid halsen, vilket kan tyda på att de suttit i kjolen eller särkens axelband, alternativt i en eventuell huvudduk. På fastlandet tyder dock placeringen i gravarna på att nålarna haft en redskapsfunktion (Thunmark-Nylén 1995b:52).

Nio nålar har hittats av vilka fem är hela d.v.s. de har både nål och nålhuvud bevarade i sin ursprungliga längd (F 1049, 1549, 3839, 3840, 3842). Två av de resterande har nålhuvudet och delar av nålen bevarad (F 306, 3838) och de två sista fynden utgörs av endast nålhuvuden (F 3837, 3841). Alla hela nålar är mer eller mindre böjda. I samtliga av dessa fall, utom hos fynd 1549, verkar detta vara en omedveten skada som antagligen tillfogats efter den hamnat i marken. Fynd 1549 är dock böjd på ett sådant sätt (se figur 10) att man kan misstänka att den medvetet åsamkats, möjligen med syftet att använda nålen som metkrok (muntl. Thunmark-Nylén, nov 1997). Hos samtliga nio fynd är nålhuvudet ornerat i varierande stil. Genomgående tema hos orneringen är gropar, som finns hos sju av de nio fynden (alla utom fynd 1549 och 306). Sex av nålarna har öglor som sitter ovanpå nålhuvudet. Samtliga nålar är av brons och dateringarna sträcker sig från vendeltid (F 306) till 1100-tal (F 1549) (muntl. Thunmark-Nylén, nov 1997).



**Figur 10**

Hela och fragmentariska dräktnålar från vendel och vikingatid. Från vänster: fnr 1549, 3841, 306, 1049. Teckningar av Karin Lindberg



### 3.11 Hängsmycken

Med överskriften menas smycken vilka burits runt eller i anslutning till halsen.

Två stycken verifierade fynd är gjorda, dels ett silformigt hänge (F 3831) och dels ett fynd innehållande två små fragment från överdelen på ett fiskformigt hänge (F 1407) (muntl. Thunmark-Nylén, nov 1997/1995a:65). Det silformiga hänget, vilket framförallt återfinns på Gotland, saknar det ornerade silverbleck som brukar pryda skådesidan (den urgröpta sidan), men är i övrigt i gott skick. Fragmenten från det fiskformiga hänget visar ingen ornering, dock finns ett litet genomborrat hål på det största fragmentet. Båda smyckena är av brons och har endast grovt kunnat dateras till vikingatid (Thunmark-Nylén 1995a:65,279).



#### **Figur 11**

*Fiskformigt hänge (F 1407) av den typ som man hittat fragment av vid Bottarve/Nymans. Teckning av Karin Lindberg*

### 3.12 Kniv och slidbeslag

Sex stycken beslag till kniv och knivslida är funna.

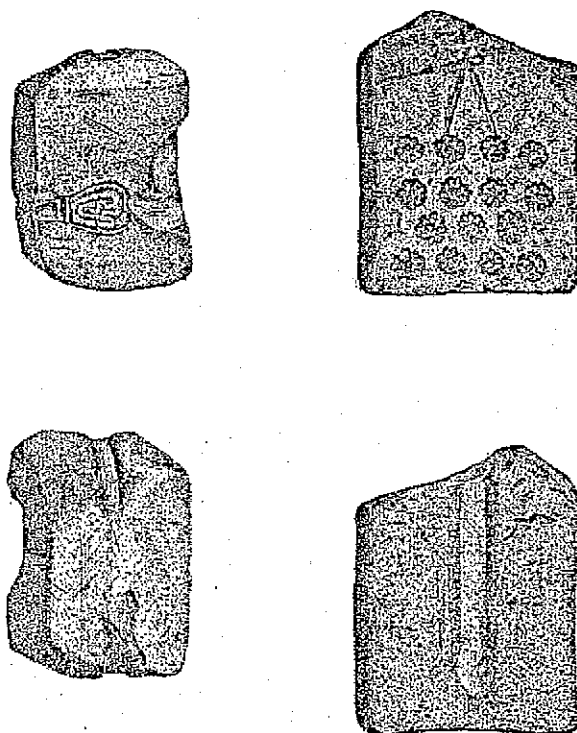
Tre av dessa är bronsringar av den typ som ofta återfinns i skaftänden hos vikingatida knivfynd (Thunmark-Nylén 1995a:57b). I ringarna har man fäst en rem som använts för att dra kniven (muntl. Thunmark-Nylén, nov 1997). Två av ringarna är ornerade med diagonala skårer runt hela ringen.

Fynd 3828 är ett cylindriskt bronsbeslag som suttit mellan knivbladet och skaftet. Hela utsidan av beslaget är vackert ornerat i runstenstil. Ungefärliga mått är 32x20x2mm.

Fynd 3790 och 3787 är slidbeslag i brons, vilka suttit på den bakre delen av en knivslida. Beslagen har en slingrande ornering. Dessa har också fungerat som fäste för remmar, dock med funktionen att fastgöra knivslidan vid kroppen. Dessa beslag kan, likt de tre bronsringarna, anses vara vikingatida (Thunmark-Nylén 1995a:57b).

### 3.13 Gjutformar

De flesta av de smycken som presenteras i denna uppsatts har helt eller delvis framställts med hjälp av gjutteknik. Därför togs även tre formar, vilka man trodde eventuellt hade denna funktion, med i det analyserade materialet. Två av formarna är gjorda av sandsten (F 274, 3797) och en är av täljsten (F 3796). I fynd 274 har man gjutit ett dräktnålshuvud, vars form är av en typisk gotländsk karaktär, orneringen är emellertid avvikande (muntl. Thunmark-Nylén, nov 1997). I den andra sandstensformen, vilken är dubbelsidig, har man både kunnat framställa tenar och små "beslag". Vad man gjutit i täljstensformen har ej kunnat fastställas. Formen med dräktnålen, som tyvärr är ett lösfynd, dateras till vikingatida (muntl. Thunmark-Nylén, nov 1997).



**Figur 12**

Gjutformar av sandsten (vänstra: fnr 274, högra: fnr 3797). Teckning av Karin Lindberg

## 4. ANALYS

### 4.1 Rumslig utbredning

Spridningskartor har gjorts med förhoppningen att de skall kunna ge svar på hur materialet fördelar sig på den utgrävda ytan och om eventuella koncentrationer eller mönster i spridningen kan spåras. För att få en mer lättöverskådlig kartbild, har varje fyndkategori ritats in på en separat karta. Med hjälp av varje fynds respektive x och y-koordinat har fynden ritats in på spridningskartan och märkts ut med en punkt. Punkterna har sedan givits fyndnummer och lager som överensstämmer med de fynd vilka de representerar. Varje schakt har en bokstav eller beteckning för identifiering. De olika schaktens position och namn är utsatta på kartan i bilaga 1b.

#### 4.1.1 Analys av den rumsliga utbredningen

(Se bilaga 2a-j)

Om man översiktligt studerar de olika kartorna kan man tydligt se att större delen av fynden fördelar sig på fem stycken schakt, det stora schaktet, schakt A, L, S samt det sydöstra schaktet från 1990 års grävning. Resterande material är utspridda över tolv mindre schakt där endast en eller ett par fynd är gjorda. En genomgång av de fem fyndrikaste schakten avslöjar följande: Det stora schaktet innehåller 55st fynd (varav 14st oidentifierade), schakt A och SÖ/90 8st vardera (sammanlagt 4st oidentifierade), schakt L 9st (varav 2st oidentifierade) och schakt S rymmer 5st. Då det stora schaktet är det schakt som till dags datum är mest utgrävd blir dock dessa siffror missvisande vilket medför att man istället bör se till antal fynd per kvadratmeter. Detta ger en bättre uppfattning om vilket schakt som är fyndtätast.

Figur 13: Tabell över de fem större schakten och dess fyndtätet

Schakt	Storlek	Antal fynd	Fynd/kvadratmeter
A	ca 12 kvadratmeter	8st	0,66
L	10 kvadratmeter	9st	0,90
S	ca 11 kvadratmeter	5st	0,45
Stora schaktet	ca 140 kvadratmeter	55st	0,39
Sö/90	25 kvadratmeter	8st	0,32

#### 4.1.2 Rumslig fördelningen av fyndkategorierna

En analys av hur de olika fyndkategorierna är spridda ger följande:

#### **4.1.2.1 Spännen och spännena**

En klar majoritet, tolv utav sjutton, av spänna och nålarna är funna i det stora schaktet. Nio av dessa är för övrigt funna inom en triangelarea på 50kvm. Tittar man vidare kan man också se att fem av de nio spänna inom denna triangel är hela eller fragmentariska ringspänna. Ytterligare mönster är svåra att urskilja inom triangeln då allt för få av dessa spänna har daterats. Dateringarna på spänna inom hela det stora schaktet sträcker sig från fvt fram till 1100-1200-tal. Ungefär 45 meter nord om de nordligaste fynden i det stora schaktet ligger fyra spänna inom en radie på ca 7.5 meter spridda över tre schakt. Dateringarna hos dessa spänna går från vendetid-yngre vikingatid. Ett titt på det nordligaste respektive det sydligaste spännet visar vendetid i norr och yngre vikingatid i söder, om det sedan är frågan om en generell förskjutning med äldre spänna i norr och yngre i söder går inte att avgöra tills ett större antal av spänna har daterats.

#### **4.1.2.2 Armringar**

Båda fynden hittade i stora schaktet. Spridningen inom schaktet avslöjar inget speciellt. Dateringarna kan emellertid ligga relativt nära varandra då det ena fragmentet tros vara vendetid medans den hela armringen antagligen är från äldre vikingatid, speciellt om det rör sig om sen vendetid och väldigt tidig vikingatid. Det är också intressant att inga yngre armringar hittats då det inom de flesta andra kategorier finns fynd som spänna över en större tidsrymd.

#### **4.1.2.3 Fingerringar**

Inga koncentrationer eller mönster i spridningen går att utläsa. Få dateringar gör att spekulationer inom detta område blir vanskliga och ogrundade varför de här undviks.

#### **4.1.2.4 Kedjor**

De tre fynden är hittade i tre olika schakt (stora schaktet, schakt A och S). Dateringarna är osäkert bestämda till medeltid eller möjligen väldigt sen vikingatid (Muntl. Thunmark-Nylén, nov 1997).

#### **4.1.2.5 Remsöljor**

Stor spridning på fynden med söljor i schakt L, det stora schaktet samt SÖ/90 schaktet. Dateringarna i både norr och söder tyder troligen på medeltid. Enda ornerade söljan finns i det norra L-schaktet.

#### **4.1.2.6 Remändebeslag**

Beslagen är funna i störst koncentration i det stora schaktet, resterande fyra beslag är hittade norr över i schakt J, L, S och U. Dessa fynd ligger emellertid glesare än fynden i stora schaktet. Dateringarna på beslagen är vikingatida/1000-tal och medeltid, med de sen vikingatida och medeltida dateringarna i det stora schaktet. Remdelaren (F 2509) och beslag 3788 har möjligen samhörighet i och med deras närliggande kordinater samt det faktum att likadana beslag bildbevisligen (Thunmark-Nylén 1983:180) kan förekomma nära remdelare på bälten eller remmar.

#### **4.1.2.7 Rem och bältesknappar**

Tio av de tretton "knapparna" har daterats till vikingatid och 1000-tal. Detta gör att detta är det mest homogena materialet dateringsmässigt, om man ser till det stora antalet fynd som gjorts inom denna kategori och jämför med t.ex. spänne och dräknålsmaterialet som har spridda dateringar. Spridningen skiljer sig också gentemot andra större kategorier, där fynden ofta är koncentrerade till det stora schaktet. Rem och bältesknapparna är istället hittade, i huvudsak, norr om det stora schaktet, i de många småschakten som är grävda i det området. I dessa små schakt kan man se två mindre koncentrationer, en vid schakt L, N, och S där fyra "knappar" är hittade inom en cirkelradie på ca 7.5 meter samt en koncentration med fem "knappar" i schakt A, E och V inom en vilka är funna inom en cirkelradie på 5 meter. Någon koncentration av de likformade "knapparna", typ hjärt eller sköldformade, kan inte iaktas. Dateringar som ligger runt 1000-talet sträcker sig från fyndet i SÖ/90-schaktet i söder till A-schaktet i norr.

#### **4.1.2.8 Bjällror**

Finns uteslutande i det stora schaktet samt i det södra schaktet, SÖ/90. Detta är en stor spridning med tanke på att bjällror alla har liknande karaktär och att samtliga är preliminärt daterade till medeltid (muntl. Thunmark-Nylen, nov 1997). De två fynden i det SÖ/90 schaktet är inte samhöriga vilket man skulle kunna misstänka då det rör sig om en under och en överdel med liknande utseende.

#### **4.1.2.9 Dräknålar**

Fem av de totalt åtta nålarna är funna i det stora schaktet. I detta schaktet är nålarna koncentrerade till nordvästra, sydvästra och nordöstra hörnen, med flest fynd i nordväst där tre stycken nålar är hittade, samtliga från vikingatid. Av de två fynd som är gjorda norr om det stora schaktet finns inte mycket att säga förutom att de ur daterings synpunkt skiljer sig vida åt då ett är vendeltida medans det andra är en 1100-tals nål.

#### **4.1.2.10 Kniv och slidbeslag**

Alla fynden är gjorda i det stora schaktet med ett maximalt avstånd från varandra på ca femton meter. Fynd 3782, 3783 och 3787, vilka är två ändbeslag och ett slidbeslag är hittade nära varandra med bara ett par meter avstånd. Dateringarna hos de fem beslagen ligger i vikingatid och 1100-tal.

#### **4.1.2.11 Gjutformar**

Få fynd, stor spridning och inga dateringar är en analytikers värsta mardröm. Den stora spridningen kan dock i detta fall visa sig vara av stort intresse för en senare tolkning av boplatsen, då gjutformar antagligen kan knytas till speciella hus/verkstäder.

#### **4.1.3 Sammanfattning av rumslig analys**

Vad kan då sägas sammanfattningsvis om den rumsliga utbredningen hos de olika kategorierna, går det att spåra några gemensamma drag i form av hur mönster, koncentrationer eller dateringar är spridda i rummet.

De eventuella mönster som kan ses i rummet är att smyckena verkar, med några få undantag, vara hittade i de fem huvudschakt som tidigare nämnts samt att det finns många små schakt där inga eller endast enstaka fynd av smycken har gjorts.

Koncentrationer finns inom vissa kategorier, märkbara är t.ex. den stora koncentrationen av spännen, kniv/slid beslag, finger/armringar och dräktnålar i det stora schaktet samt att koncentrationen av rem och bältesknappar går emot denna ström och istället i stor utsträckning återfinns i de mindre schakten i norr.

Går man sedan över till att titta på hur dateringarna är fördelade i rummet kan man notera en kort titt att det stora schaktets dateringar, i fråga om fyndmaterial, sträcker sig från folkvandringstid genom vendel och vikingatid fram i 1100-tal och medeltid. Schaktet i norr har ett vendeltida fynd samtidigt som huvuddelen av materialet är daterat till vikingatid och 1000-tal. Det södra SÖ/90-schaktet har inga daterade fynd innan 1000-talet, huvuddelen av fynden ligger i trolig medeltid.

#### 4.1.4 Tolkning av den rumsliga analysen med utgångspunkt i spridningen över de olika schakten

Om man ser till hur de daterade fynden är placerade i de tre huvudområdena, det stora schaktet, de små schakten norr och det lilla schaktet i söder, visar det sig att det norra och det stora schaktet har dateringar som sträcker sig tillbaka i vendel och i ett fall också till Fvt medan de tidigaste daterade fynden, i det södra schaktet, ligger i 1000-talet. Vad visar då detta. Är det bara en slump att endast yngre material hittats i det södra schaktet, då det är av sådan ringa storlek, eller kan det finnas naturlig förklaring till denna fyndbild. En förklaring skulle kunna vara att det rör sig om en expansion av handel och/eller hamnplatsen, från det stora schaktet och de norra delarna av grävområdet, mot det södra området. Denna utvidgning skulle i så fall skett runt 1000-talet av fyndmaterialet att döma. Kanske fick Fröjel hamnplats ta över en viss del av handeln ifrån Paviken vid just denna tidpunkt då Paviken, av dess fyndmaterial att döma, slutar att användas under 900-talets senare del (Lundström 1981: 114f).

Att avgöra hur lång kontinuiteten är på platsen kan, om än osäkert, fås fram genom en titt på det daterade materialet. Större delen av detta material ligger inom ramen för vikingatid, yngre vikingatid samt medeltid vilket torde placera platsen i vikingatid. Ett mindre antal vendeltida och ett fvt fynd är emellertid hittade ibland det yngre vikingatida materialet, vilket skulle kunna tyda på en längre kontinuitet på platsen, om inte från fvtid så i alla fall från vendeltid. Förklaringen till detta äldre material skulle kunna vara att det rör sig om sönderplöjda gravar från vendeltid som legat under den vikingatida hamn/handelsplatsen. Det vendeltida materialet från dessa gravar har sedan flyttats omkring mellan lagren i och med att man brukat jorden under en lång tidsperiod. Gravar är bl.a. funna i det stora, L och S schaktet, dessa är dock ännu inte säkert daterade, så den hypotesen går än så länge inte att verifiera.

En annan möjlighet är att platsen haft en kontinuitet från vendeltid och att förklaringen till bristen på fynd från just den tidsperioden antingen går att söka i att man ännu inte lokaliserat de äldre delarna av hamn/handelsplatsen och på så sätt missat mycket av detta materialet eller att stora delar av det vendeltida materialet helt enkelt förstörts genom den livliga aktiviteten på platsen, något som Per Lundström tror kan ha inträffat i fallet Paviken där en liknande fördelning av vikingatida och vendeltida material finns (Lundström 1981:116).

## 4.2 Horisontell stratigrafi

I bilaga 3a-f följer en presentation av lager I-VI och vilka fynd som anträffats i respektive lager. Varje fynd anges med kategori, fyndnummer, koordinat och eventuell datering:

### 4.2.1 Analys och tolkning av horisontell stratigrafi

Att området för utgrävningen varit uppodlat under en längre tid visar sig tydligt vid den i den horisontella analysen. Vikingatida material förekommer i lager I-V, vendeltid i lager I-IV har hittats ända ner i lager IV. Denna omrörning i lagren torde inte enbart vara orsakat av modernt jordbruk, då plogdjupet hos dessa maskiner endast sträcker sig ner i lager III, utan tyder på ett brukande av jorden under en lång tid som säkert har sin början när den eventuella hamn/handelsplatsen spelat ut sin roll, någon gång i början av medeltiden när Visby tar över all större handel med Östersjöländerna.

## 4.3 Proveniensen

Ett mindre antal av det totala fyndmaterialet från Fröjel hamn har kunnat säkert fastställas vara antingen importföremål eller tillverkade på Gotland.

Figur 14a: Tabell som visar smycken med gotländskt ursprung

Nr	Fyndnr	Proveniensen	Beskrivning	Datering
1	762	Gotland	Djurskudformad fibula med ornering	Vendeltid
2	1425	Gotland	Djurskudformad fibula med ornering	Vendeltid
3	3810	Gotland	Djurskudformad spänne med ornering	800-tal
4	3807	Gotland	2st fragment av dosspänne med orn.	s.800-t. 900-tal
5	3786	Gotland	Fragment av botten till dosspänne	Vikingatid
6	3812	Gotland	Fragment från dosspänne med ornering	s.800-t. 900-tal
7	3831	Gotland	Silformat hänge	Vikingatid
8	1407	Gotland	Fiskformat hänge	Vikingatid
9	274	Gotland	Gjutform i sandsten för drickstillshuvud	-

Figur 14b: Tabell som visar de smycken som har annan proveniens än Gotland.

Nr	Fyndnr	Proveniensen	Beskrivning	Datering
1	3817	Orienten	Hjärtformad knapp på platta av brons	Vikingatid
2	1927	Orienten	Hjärtformad knapp i brons	1000-tal
3	1578	Orienten	Hjärtformad knapp i brons	1000-tal
4	416	Orienten	Sköldformad knapp i brons	1000-tal
5	3816	Orienten	Sköldformad knapp i brons	1000-tal
6	3808	Karelen	Ovalsplänne i brons, ornerad	Sen vikingatid
7	3822	Sigtuna/Polen ?	Bärstensring med ornerad insida	Ev. efter 970e.kr



#### 4.3.1 Analys av proveniens

Av de fynd som härrör från Gotland är sex av de totalt nio någon form av spännen, detta är kanske förklarligt då det just inom spännekategorin finns flera genuint gotländska varianter t.ex. djur eller dosformiga. Det dräktnålshuvud som avbildas i fynd 274 kan genom sin ornering placeras som ett inhemsk hantverk och av allt att döma från vikingatiden (Muntl. Thunmark-Nylén, nov 1997). Det fisk och silformiga hängena är också smycketyper som oftast hittas på Gotland (Thunmark-Nylén 1995b:71f, 236). När det gäller dateringen av dessa fynd sträcker sig denna från vendeltid in i 800 och 900-talet med ett par allmänna dateringar i vikingatid. Det som skiljer det inhemska producerade smyckena från det importerade är att det i det senare fallet främst rör sig om små bältesrembeslag samt att det importerade smyckena ligger senare i tid, främst i 1000-talet och sen vikingatid. Det importerade materialet är i samtliga fall utom ett importerade från orienten. Undantaget är bärnstensringen vilken har en osäker proveniens. Endast ett fynd av liknande karaktär har tidigare gjorts i Sverige nämligen i Sigtuna (muntl. Carlsson, nov 1997). En likadan ring som den i Fröjel går också att finna i den polska författaren Witold Henzels bok "Przed tysialem lat" på sidan 129. Fyndsammanhanget till denna polska ring har emellertid ej kunna fastställas då boken är skriven på polska, vilket är ett språk som undertecknad ej är bevandrad i.

#### 4.3.2 Tolkning av proveniens

En väsentlig fråga att försöka förklara är varför dateringarna mellan de inhemska och importerade materialet skiljer sig så markant åt. Det hela kan förstås vara en slump som kan förklaras i det ringa materialet och att några av fynden endast är grovt daterade. Om man likväl ponerar att de dateringar, som förekommer i tabellen, skulle vara generella inom det inhemska och importerade smyckena skulle en tolkning av detta kunna vara följande: När en mer omfattande handel väl kommer igång vid Fröjel under slutet av 900-talet eller i början av 1000-talet, kanske efter att ha tagit över delar av Pavikens handel, blir tillgången på importvaror större i Fröjelområdet, vilket skulle kunna ha medfört att efterfrågan på det inhemska smyckena blev mindre då människorna hellre använde sina besparingar till att köpa det mer exotiska materialet från utlandet istället för det "vanliga" smyckena som vem som helst kunde få tag på. Några andra fakta som styrker detta förutom dateringarna har emellertid inte hittats.

## 5. Resultat

Det som framkommit under analysen är följande:

- Det fyndtätaste schaktet om man ser till fynd per kvadratmeter är L-schaktet
- En förskjutning dateringsmässigt kan spåras, där de äldsta dateringarna ligger i det stora schaktet för att därifrån sprida sig norr och söderut och då med de yngsta dateringarna i SÖ/90-schaktet
- Analysen av den horisontella stratigrafien visade på en kraftig omrörning långt ner i kulturlagren, vilket tyder på att marken brukats under en lång tidsperiod
- Både inhemskt och importerat material har kunnat urskiljas i materialet. Det inhemska ligger dateringsmässigt äldre än det importerade. Importföremålen har i nästan samtliga fall en östlig karaktär.

## 6. Slutdiskussion och sammanfattande tolkning

I detta kapitel kommer de frågor som ställdes under frågeställningen i början av uppsatsen att försöka besvaras med hjälp av de fakta som framkommit under de olika analyserna. Vissa av frågorna har redan helt eller delvis besvarats i de olika tolkningarna som presenterats under uppsatsens gång. Meningen i detta kapitel är att försöka knyta samman de olika hypoteserna till en om möjligt mer enhetlig bild.

Vad kan då sägas om Frøjels omfattning, funktion och tidsställning: Genom den rumsliga analysen framkom det att vikingatida smyckematerial finns representerat över stora delar av den utgrävda ytan, från det nordliga småschakten ner till SÖ/90 i söder. Materialet i SÖ/90 visade sig emellertid överlag vara från yngre vikingatid. Detta skulle kunna tyda på att hamnen/handelsplatsen utvidgats under just denna tid. Utvidgningen skulle kunna bero på att Frøjel hamn till viss del ersatte Paviken i funktionen som sättinghamn (se Lundström 1981:121-127) runt denna tidpunkt, d.v.s. i sent 900 eller tidigt 1000-tal, och på så sätt fick en ökad aktivitet som krävde mer plats. Denna hypotes styrks till en del av att Paviken tros upphöra i slutet av 900-tal (Lundström 1981:114-116). Den allmänna uppfattningen är dock att Paviken ersätts av Västergarn vilket i så fall motsäger hypotesen om Frøjels utvidgning. Skulle det emellertid inte vara möjligt att både Frøjel och Västergarn tagit över Pavikens verksamhet och att det uppstått en konkurrens mellan dessa två hamnar/handelsplatser. En sådan situation skulle säkerligen ha kunnat uppstå om två eller flera storbönder eller handelsmän bestämde sig för att försöka kontrollera den säkerligen lukrativa handeln. Konkurrens leder ofta till att alla parter försöker hävda sig som den ledande och mest framstående inom sin verksamhet, vilket kan leda till en slags kapprustning,

där den ena parten hela tiden försöker bräcka den andra i olika situationer. Pondera att just en sådan situation uppstod mellan Fröjel och Västergarn och att man försökte hävda sin position som storhamn genom olika byggen och utvidgningar. Västergarnsvallen skulle möjligen kunnat vara ett skrytbygge i ett försök att framställa Västergarn som en stor och framgångsrik hamn som likt Hedeby i Danmark eller Birka hade en skyddande vall runt verksamheten. Ett liknande "skrytbygge" borde i så fall kunna hittas vid Fröjel och på så sätt stärka hypotesen om en "kapprustning". På flygbilder över Fröjel kan man, i närheten av utgrävningsområdet, tydligt se en halvcirkel avteckna sig i marken som liknar en vallkonstruktion. Denna skulle i så fall någon gång blivit upplöjd eller på annat sätt bortfraktad, då inga uppenbara tecken på en vallkonstruktion har observeras ovan mark. Denna konkurrens och "kapprustning" fick antagligen ett slut när Visby blev den stora hamnen på Gotland. Om vallarna byggdes under slutet av denna kapprustning skulle detta upphörande av verksamheten kunna förklara de tunna kulturlagren innanför Västergarnsvallen.

Funktionen av Fröjel hamn torde varit som hamn och handelsplats dels p.g.a. den mängd smyckematerial som hittats, vilket mycket väl går att mäta med Paviken, dels förekomsten av importföremål från Orienten och Karelen och inte minst p.g.a. det fördelaktiga geografiska läget som Fröjel hamn hade under vikingatid med skydd för väder och vind. Intensiteten har sannolikt, från att varit en normal och kanske säsongsmässig hamn och handelsplats, ökat mot slutet av 900-talet eller början av 1000-talet. Denna hypotes om intensifiering kan också till viss del styrkas av importföremålen som i stort härstammar från sen vikingatid och 1000-tal. Tidsställningen på Fröjel är antagligen vendeltid till 1000-tal, alternativt vikingtid till 1000-tal beroende på hur man tolkar de vendeltida fynden som gjorts, vilket diskuteras i tolkningen av den rumsliga analysen i kapitel 4.1.4 (sid 22).

De sekundära frågorna i uppsatsen om importen och dess relation till det inhemska smyckematerialet samt vilken relationen mellan Fröjel-Gotland och Fröjel-omvärlden varit besvaras här tillsammans då de båda frågorna till viss del går in i varandra.

Analysen av de importerade och det inhemska smyckematerialet visade att dessa skiljer sig åt både i sammansättning och tidsställning. Importföremålen är i huvudsak östliga men om det rör sig om en direkt eller indirekt handel med dessa länder har ej kunnat beläggas. Det vore väl emellertid rimligt att anta att handel med många av Östersjöländerna skedde direkt då det borde vara billigare att handla direkt och undvika mellanhänder. Frøjels relation till Gotland har ju redan till viss del diskuteras ovan vilket får räcka som svar på den sista och avslutande frågan i denna uppsats.

## 7. SAMMANFATTNING

Uppsatsen behandlar det boplats material i form av smycken som har hittats under utgrävningarna vid Bottarve/Nymans i Fröjel socken på Gotland, under åren 1987-1990. På detta smyckematerial har ställts följande frågor:

- Inre struktur av Fröjel hamn: Dess omfattning funktion och tidsställning.

Uppsatsen skall också försöka svar på följande sekundära frågor:

- Går det att urskilja någon import av smycken och hur, om så är fallet, ser den ut i jämförelse med ett eventuellt inhemskt smyckematerial.
- Hur kan relationen Fröjel Gotland, respektive Fröjel omvärlden ha sett ut under vikingatiden.

Dessa frågor har sedan besvarats utifrån bl.a. rumsliga, horisontell stratigrafiska, proveniensiella analyser och jämförelser med andra hamn och handelsplatser med liknande smyckematerial. För att möjliggöra dessa analyser har materialet kategoriserats och daterats på ett sådant sätt att jämförelser blir lätta. Genom ovan nämnda analyser har följande svar på frågorna frambringats

- Den utgrävda ytan vid Bottarve/Nymans kan p.g.a. sitt rika fyndmaterial anses haft en funktion jämförbar med bl.a. Paviken.
- Dateringen på boplatsen/handelsplatsen är förmodligen vikingatid, emellertid existerar ett mindre antal vendeltida fynd vilket kan tyda på en tidigare datering.
- Förekomst av importföremål i smyckematerialet har kunnat fastställas. I sin relation till det inhemska materialet är importföremålen tidsmässigt yngre.
- En hypotes om att Fröjel hamn, i slutet av 900-talet, möjligen, i konkurrens med Västergarn, tog över handelsverksamheten från Paviken framläggs i slutdiskussionen. Viss fakta som till en del verifierar denna hypotes läggs fram som avslutning.

## 8. REFERENSER

Brandt, Bengt. 1986. Påbyggnadsuppsats i arkeologi, Bandlundeviken- En vikingatida handelsplats på Gotland, grävningsrapport och utvärdering. Stockholm

Broomé, Susanna. 1996. Hur man klädde sig på vikingatiden. *Odrörer nr 1, juli 1996*. <http://hem.passage...ER.HTM#Mansdrakten>

Burenhult, Göran. 1991. *Arkeologi i Sverige, samhällsbyggare och handelsmän vol 3*. Höganäs

Carlsson, Anders. 1983. *Djurhuvudformiga spännen och gotländsk vikingatid*. Stockholm

Carlsson, Dan. 1991. Vikingahamnar i Östersjöområdet. *Arkeologi i Sverige vol 3*. Burenhult, Göran. Höganäs

Carlsson, Dan. 1992. Harbours & Tradingplaces AD 600-1000. *Aspects of maritime Scandinavia AD 200-1200*. Vikingeskibshallen i Roskilde

Henzel, Witold. 1960. *Przed tysialem lat*. Warszawa

Lundström, Per: 1981. *De kommo vida.....* Stockholm

Myhrman, Marie. 1995. Påbyggnadsuppsats i arkeologi, Vikingatida orientaliska beslag i Norrland. Stockholm

Thunmark-Nylén, Lena. 1983a. *Vikingatida dosspännen-Teknisk stratigrafi och verkstadsgruppering*. Uppsala

Thunmark-Nylén, Lena. 1983b. Dräkt och dräktsmycken på Gotland under vikingatid. *Gutar och vikingar*. Stockholm

Thunmark-Nylén, Lena. 1995a. *Die wikingerzeit Gotlands, I:abbildungen der grabfunde*. Stockholm.

Thunmark-Nylén, Lena. 1995b. *Vikingatidens ABC*. Redaktör: Carin Orrling. Stockholm

### **Muntliga källor:**

Thunmark-Nylén, Lena. Stockholms Universitet

Carlsson, Dan.

## BILAGEFÖRTECKNING

### 1. ÖVERSIKTSKARTOR

- a. Översiktskarta över Fröjelhamn* I  
*b. Karta över grävområdet med dess namngivna schakt* II

### 2. SPRIDNINGSKARTOR

- a. Spännen och spännenålar* III  
*b. Finger och armringar* III  
*c. Kedjor* III  
*d. Remsöljor* III  
*e. Remändebeslag* IV  
*f. Rem och bältesknappar* IV  
*g. Bjällror* IV  
*h. Dräktnålar* IV  
*i. Kniv och slidbeslag* V  
*j. Gjutformar* V

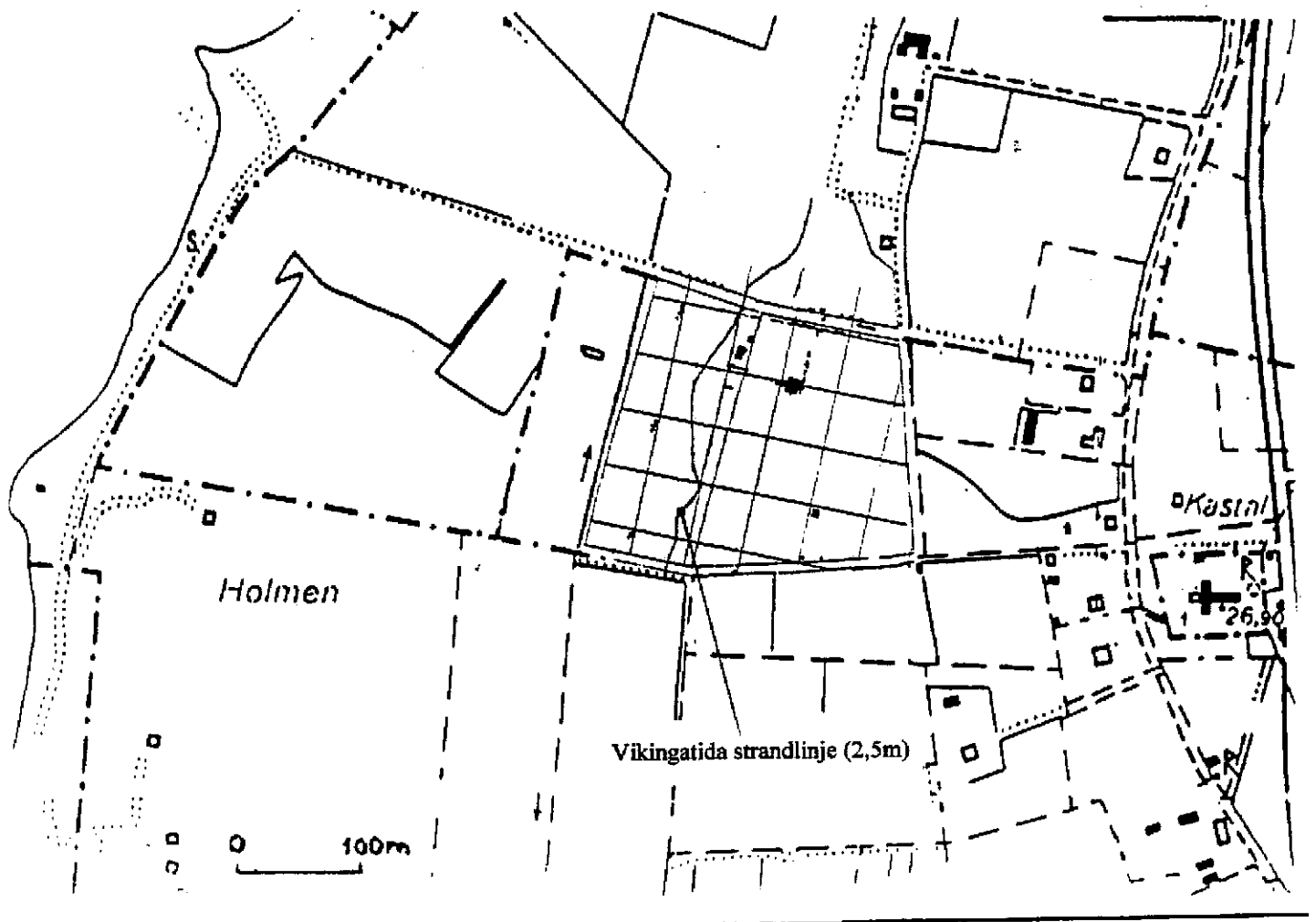
### 3. TABELLER ÖVER HORISONTELL STRATIGRAFI

- a-c. Lager I-III* VI  
*d-e. Lager IV-V* VII  
*f. Lager VI* VIII

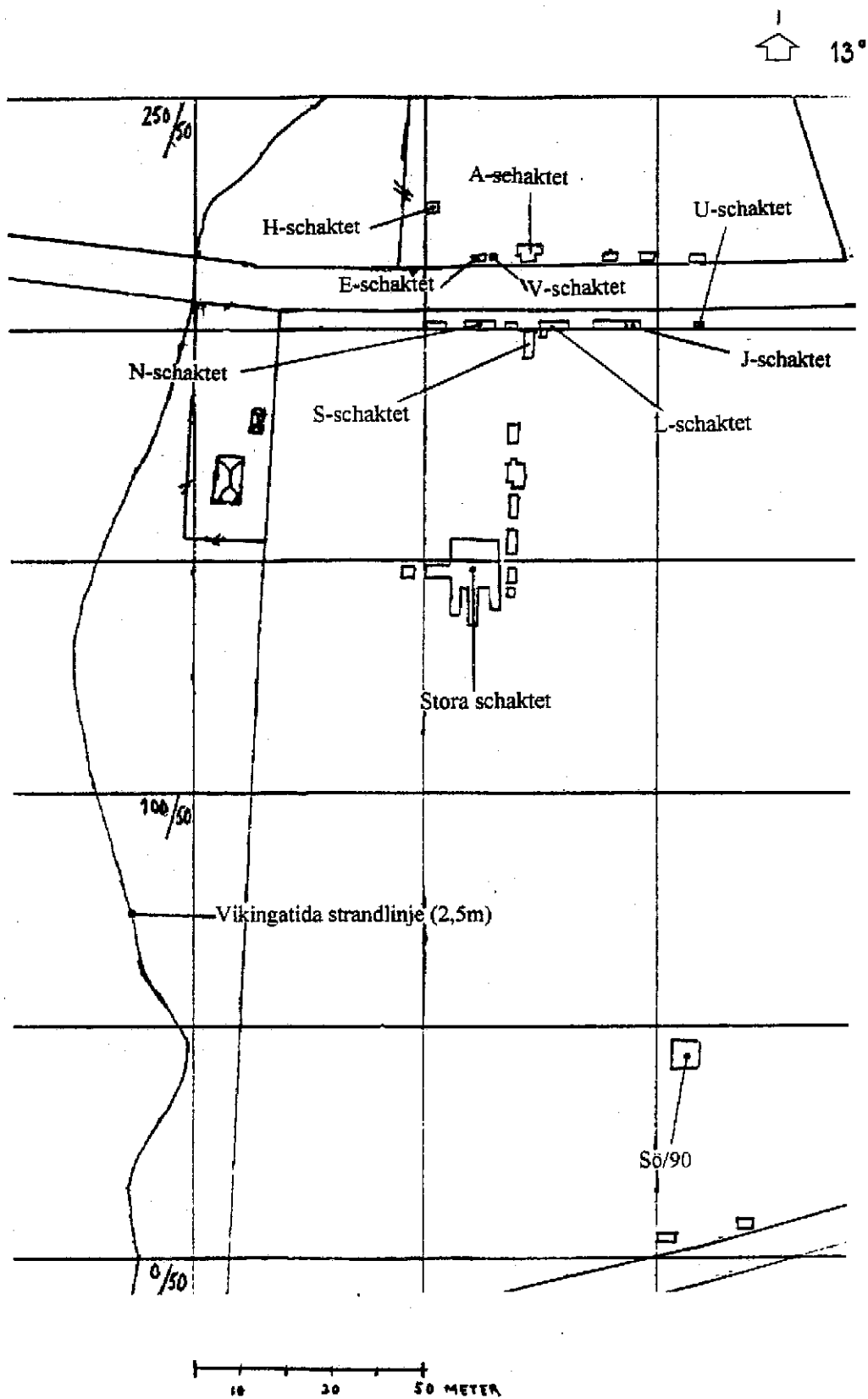
### 4. KOMPLETT FYNDLISTA UTIFRÅN FYNDKATEGORIerna

- a-d. Spännen och spännenålar, remändebeslag, remsöljor, finger och armringar* IX  
*e-i. Dräktnålar, kedjor, rebältesknappar, gjutformar, bjällror* X  
*j-l. kniv och slidbeslag, hängsmycken, diverse okategoriserade fynd* XI

**Bilaga 1a:** Översiktskarta över Fröjelhamn med vikingatida strandlinje (2,5 meter över havet).



**Bilaga 1b:** Karta som visar de namngivna schakten i uppsatsen, samt den vikingatida strandlinjen (2,5 meter över havet).

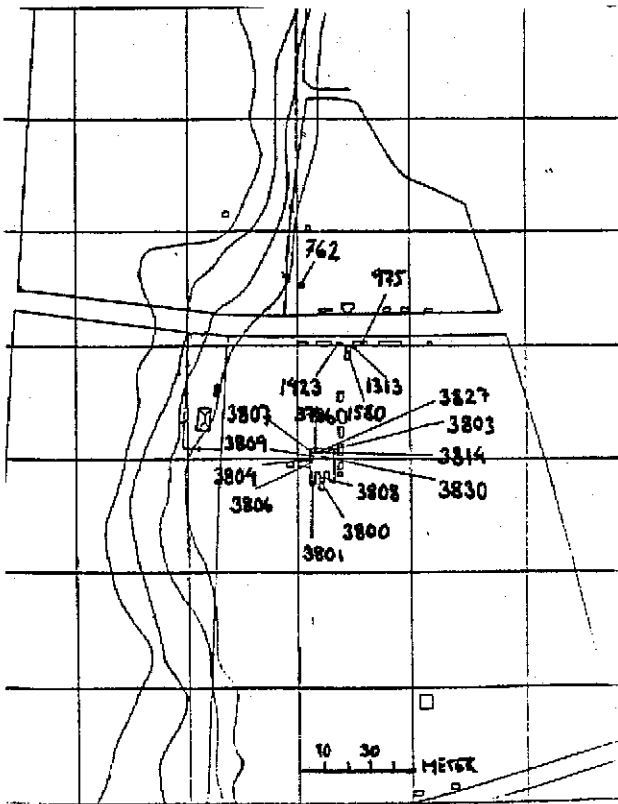




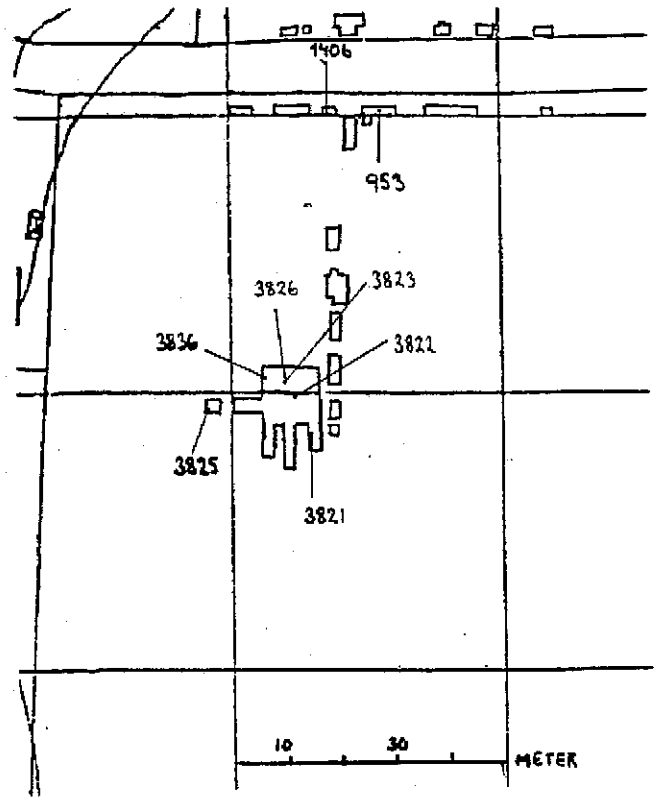
# Bilaga 2a-j: Spridningskartor.



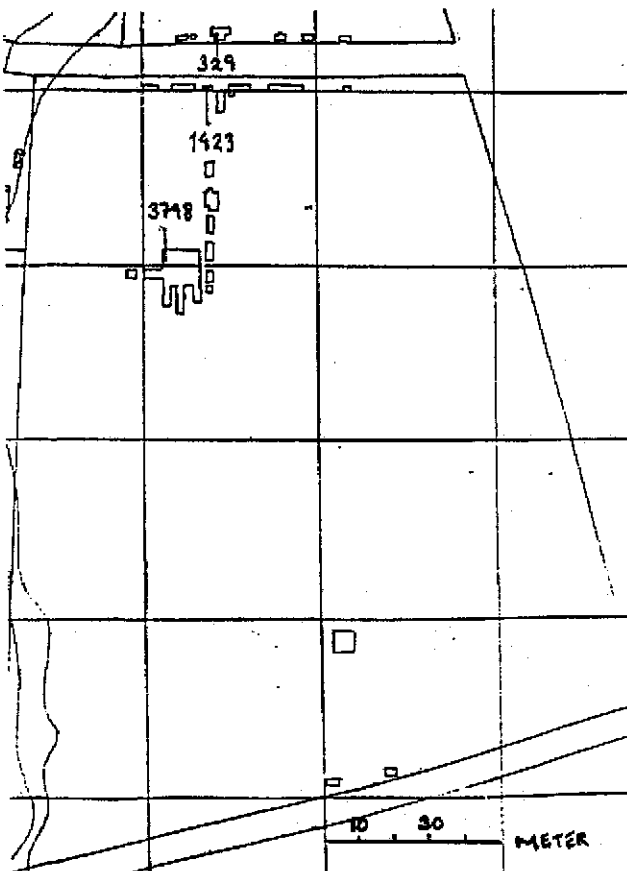
a: Spännen och spännånalar (17st samt 2st lösfynd)



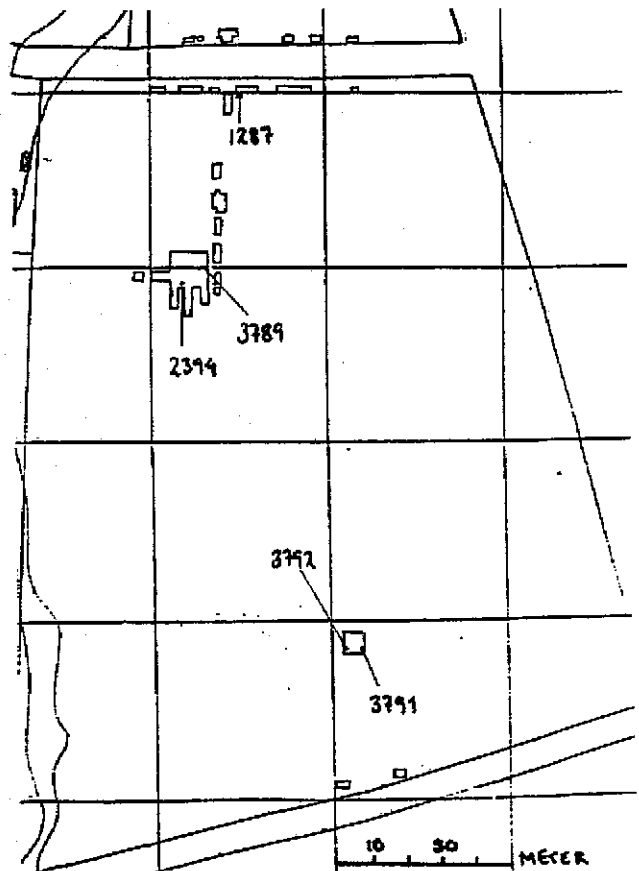
b: Finger och armringar (6st fingerringar och 2st armringar)



c: Kedjor (3st)

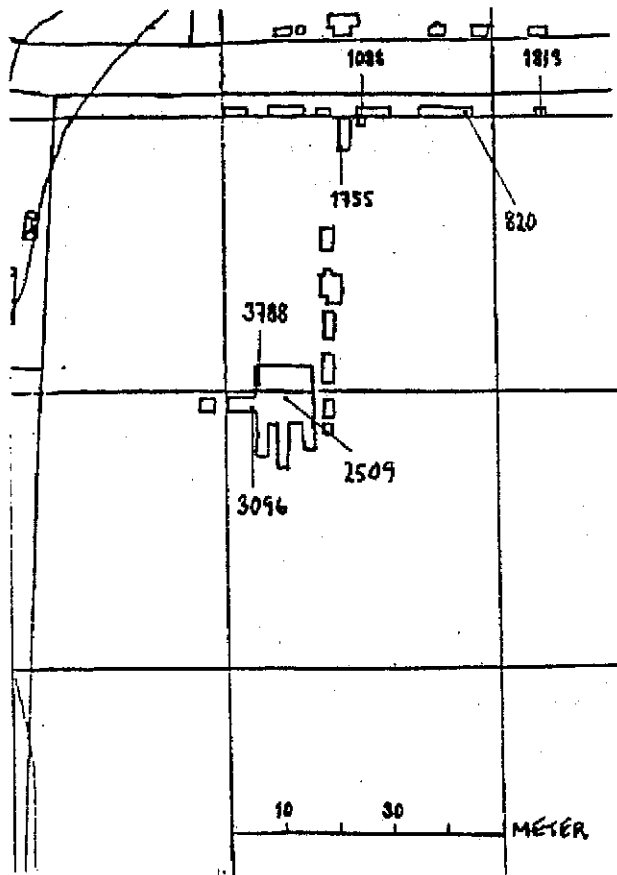


d: Remsöljor (5st)

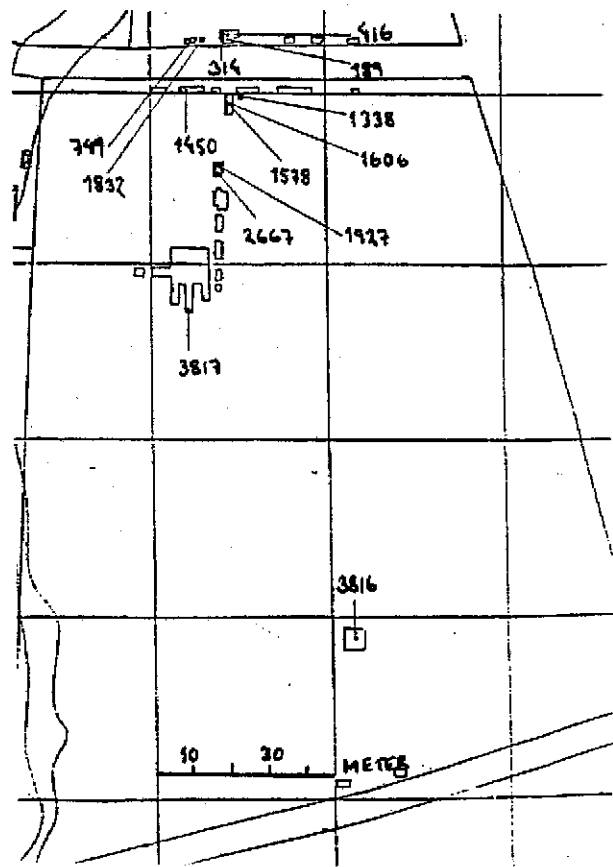




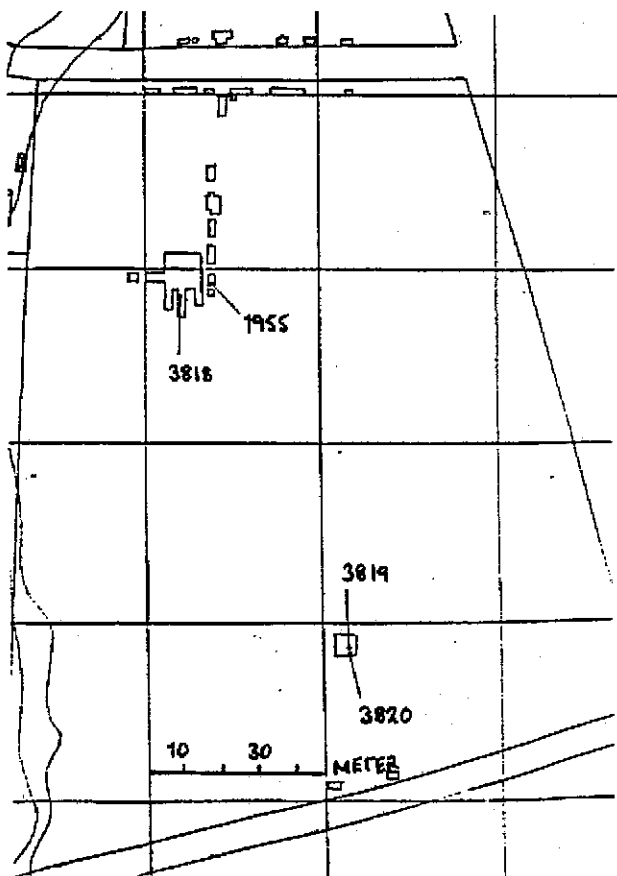
e: Remändebeslag (7st)



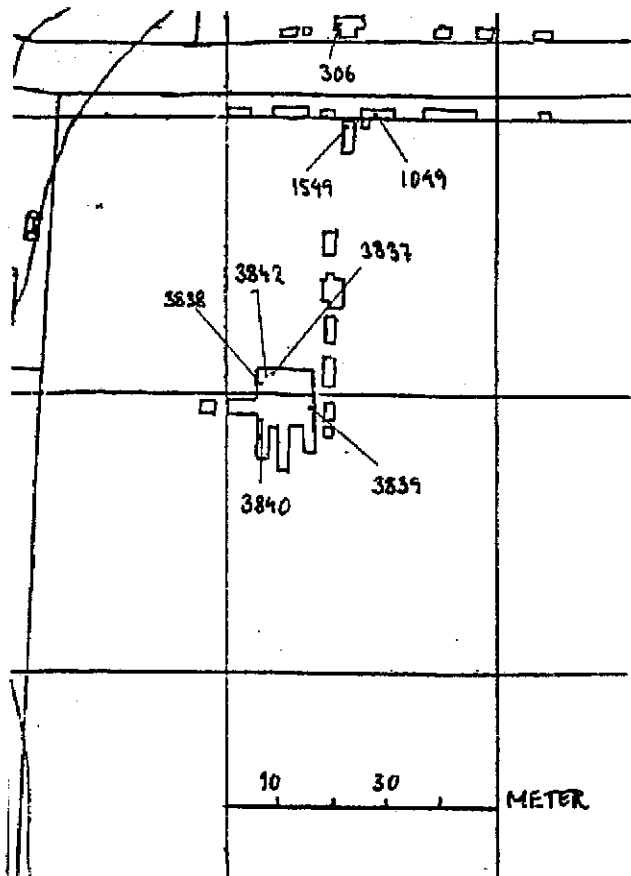
f: Rem och bältesknappar (13st samt ett lösfynd)



g: Bjällror (4st samt ett lösfynd)



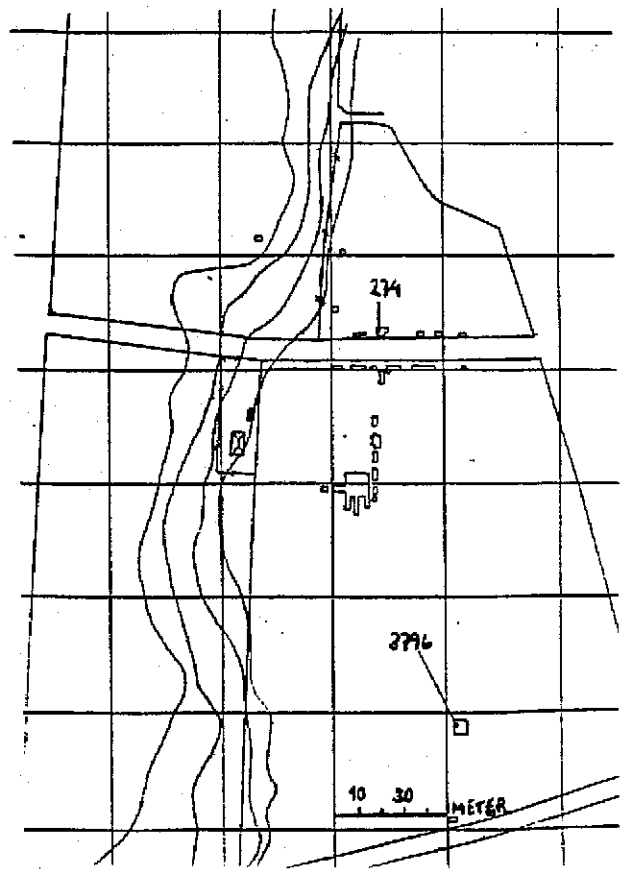
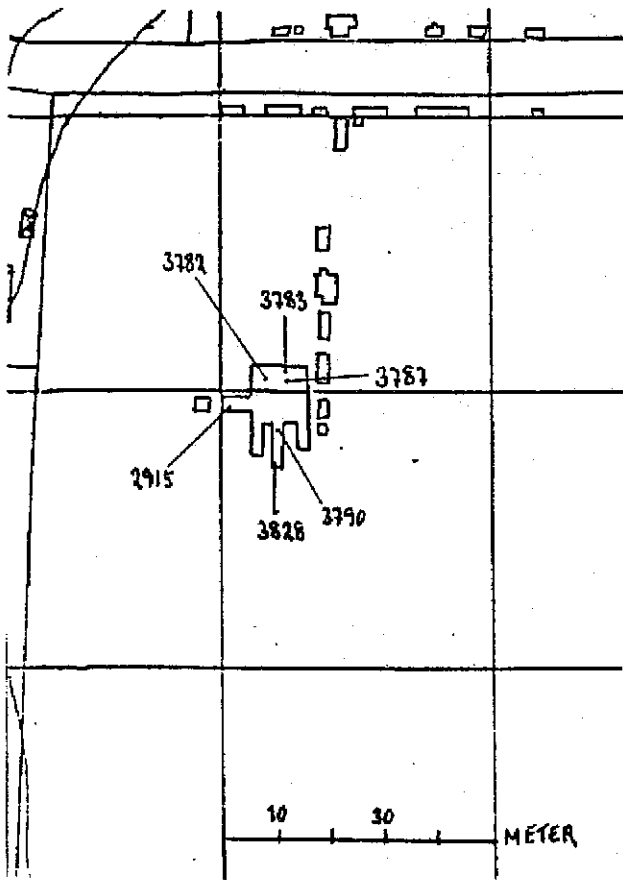
h: Dräktmålar (8st samt ett lösfynd)





i: Kniv och slidbeslag (5st)

j: Gjutformar (2st samt ett lösfynd)



## Bilaga 3a-f: Tabeller över den horisontella stratigrafin

Tabell a: Visar vilka av fynden som hittats i lager I

Nr.	Lager.	Kategori.	Fyndnr.	Koordinat	Datering.
1	I	Del av bjällra	1955	145/118	Ev medeltid
2	I	Del av rundspänne	1580	198/121	Vendeltid
3	I	Nål till ringspänne	3801	142/105	-
4	I	Remsölja	1287	198/124	Efter 1050 e.Kr
5	I	Remändebeslag	1755	195/122	Vikingatid
6	I	Remändebeslag	1088	200/125	Vikingatid
7	I	Oident., ev. beslag	2612	148/108	Inte vikingatid
8	I	Remändebeslag	3069	147/104	Medeltid
9	I	Hyska	3058	147/105	1600-1800-tal
10	I	Knivbeslag	3828	140/109	-
11	I	Oident.	3832	150/106	-
12	I	Beslag/oident.	3824	153(155)/111	-
13	I	Rem/bältesknapp(r)	1781	0/0	-
14	I	Dräknål	3840	147/106	-
15	I	Dräknål	1549	199/121	1100-tal

Tabell b: Visar vilka fynd som hittats i lager II

Nr.	Lager.	Kategori.	Fyndnr.	Koordinat	Datering.
1	II	Nål/oident.	3813	152/110	-
2	II	Rem/bältesknapp(r)	749	215/112	-
3	II	Rem/bältesknapp(h)	1927	179/118	1000-tal
4	II	Rem/bältesknapp(k)	1450	200/111	vikingatid
5	II	Finger/höningring	1406	200/117	-
6	II	Fragm. fingerring	3825	147/95	-
7	II	Fragm. ringspänne	3827	155/110	-
8	II	Fragm. ringspänne	975	200/127	900-tal
9	II	Nål till ringspänne	3804	150/106	-
10	II	Nål till ringspänne	3803	155/111	-
11	II	Djurbuvudf. spänne	762	226/100	vendeltid
12	II	Dräknål	3838	152/106	vikingatid
13	II	Dräknål	306	217/119	Vendeltid
14	II	Kedja	329	217/120	Medeltida ?
15	II	Pincett	3833	155/110	-
16	II	Silformat hänge	3831	154/107	vikingatid
17	II	Rem/bältesknapp	416	217/122	1000-tal
18	II	Knivbeslag	3783	154/113	vikingatid
19	II	Remändebeslag	820	200/144	-
20	II	Nål/oidentifierad	2102	148/110	-

Tabell c: Visar vilka fynd som hittats i lager III

Nr.	Lager	Kategori	Fyndnr.	koordinat	Datering
1	III	Rem/bältesknapp(r)	314	217/120	vikingatid
2	III	Rem/bältesknapp(re)	189	216/122	-
3	III	Rem/bältesknapp(r)	1338	198/125	vikingatid
4	III	Rem/bältesknapp(h)	1578	198/121	1000-tal
5	III	Rem/bältesknapp(h)	3817	139/109	vikingatid
6	III	Rem/bältesknapp(s)	3816	46/198	1000-tal
7	III	Rem/bältesknapp(s)	2667	176/117	vikingatid
8	III	Bjällra	3818	145/109	Medeltid ?

9	III	Bjällra	3819	45/197	Medeltid ?
10	III	Bjällra	3820	44/197	Medeltid ?
11	III	Remsölja	3791	44/199	Medeltid
12	III	Remsölja	3792	44/196	Inte vikingatid
13	III	Knivbeslag	3915	147/103	vikingatid
14	III	Fingerring(silver)	3823	152/110	-
15	III	Fingerring(bånsäsa)	3822	149/112	-
16	III	Fragm. dossspänne	3807	155/107	s.800-b.900
17	III	Fragm. botten/doss	3786	155/109	vikingatid
18	III	Fragm. fiskhänge	1407	200/117	vikingatid
19	III	Fragm. av armring	3826	153/110	vendeltid ?
20	III	Nål/oidentifierad	460	217/122	-
21	III	Bonnål/oident.	974	200/127	-
22	III	Nål/oidentifierad	2459	168/119	-
23	III	Spiraltråd/oident.	3795	156/108	-
24	III	Oident./beslag ?	3784	155/114	-
25	III	Oident./beslag ?	3785	153/114	-
26	III	Oident./nit ?	402	217/121	-
27	III	Oident./halvsfärskt	2958	148/107	-
28	III	Dräktnål	3837	155/109	900-tal

Tabell d: Visar vilka fynd som hittats i lager IV

Nr.	Lager	Kategori	Fyndnr.	Koordinat	Datering
1	IV	Kedja	3798	152/107	Medeltid ?
2	IV	Kedja	1423	200/117	Medeltid ?
3	IV	Gjutform	274	217/119	-
4	IV	Rem/bältesknapp(r)	1606	198/122	-
5	IV	Rem/bältesknapp(k)	1832	215/113	vikingatid
6	IV	Ovalsänne	3808	144/109	Sen vikingatid
7	IV	Ringsänne	3809	152/107	Ev. 1100-1200t
8	IV	Ringsänne	1313	198/124	Sen vikingatid
9	IV	Djurhuvud/sänne	1423	200/117	vendeltid
10	IV	Nål/oidentifierad	3802	44/195	-
11	IV	Rund/oidentifierad	3799	154/108	-
12	IV	Oidentifierad	1269	199/125	-
13	IV	Örnrad/oident.	2510	147/108	-
14	IV	Knivbeslag	3782	153/109	Vikingatid
15	IV	Slidbeslag	3787	152/113	vikingatid
16	IV	Remändebeslag	3788	152/107	1000-tal
17	IV	Remsölja	3789	150/114	-
18	IV	Slidbeslag	3790	145/111	1100-tal ?
19	IV	Spiraltråd/oident.	3793	156/108	-
20	IV	Hyska	2187	179/118	Ev medeltid
21	IV	Remsölja	2394 ?	147/108	-
22	IV	Dräktnål	3839	148/114	Vikingatid
23	IV	Dräktnål	1649	200/126	-
25	IV	Dräktnål	3842	154/108	Vikingatid

Tabell e: Visar vilka fynd som hittats i lager V

Nr.	Lager	Kategori	Fyndnr.	Koordinat	Datering
1	V?	Knappbeslag/oident.	3815	154/107	-
2	V	Spiraltråd/oident.	3794	145/114	-
3	V	Fragm. ringsänne	3830	153/111	-
4	V	Nål till ringsänne	3800	143/110	-
5	V	Oidentifierad	3803	43/196	-
6	V	Gjutform	3796	44/195	-

7	V	Ring till remdelare	1813	200/157	-
8	V	Remdelare	2509	149/113	-
9	V	Armsring	3821	144/113	Ev äldre viking
10	V	Bronsnit/oident.	3835	145/109	-

Tabell f: Visar vilka fynd som hittats i lager VI

Nr.	Lager	Kategori	Fyndnr.	Koordinat	Datering
1	VI	Armborstfibula	3806	149/106	Fvt

**Bilaga 4: Tabeller som visar det totala antalet fynd av smycken som gjorts vid Fröjelhamn 1987-1990.**

**a: Spännen och spänn-nålar:**

Nr.	Fyndnr.	Beskrivning	Lager	Orn.	Koordinat	Material	Datering
1	975	Fr. båge,nål/ringsp.	II	Nej	200/127	Brons	900-tal
2	3827	Fragm. båge/ringsp.	II	Nej	155/110	Brons	-
3	3830	Fragm. båge/ringsp.	V	Nej	153/11	Brons	-
4	1313	Båge till ringspänne	IV	Nej	198/124	Brons	Yngre viking
5	3809	Båge och nål/ringsp.	IV	Ja	152/107	Brons	Yngre viking
6	3800	Fragm. Nål/ringsp.	V	Nej	143/110	Brons	-
7	3801	Fragm. Nål/ringsp.	I	Nej	142/105	Brons	-
8	3803	Nål till ringspänne	II	Nej	155/111	Brons	-
9	3804	Nål till ringspänne	II	Nej	150/106	Brons	-
10	1580	Fragm. från rundsp.	I	Ja	198/121	Brons	Vendeltid
11	3806	Fragm. armborstfib.	VI	Nej	149/106	Brons ?	Fvt
12	3808	Ovalspänne	IV	Ja	144/109	Brons	Sen vikingatid
13	3814	Nål till spänne	-	Nej	155/113	Brons	-
14	3812	Fragm. dosspänne	Lösfynd	Ja	Lösfynd	Brons	s.800-b.900-tal
15	3807	2st fragm. dosspänne	III	Ja	155/107	Brons	s.800-b.900-tal
16	3786	Fragm. botten/dossps.	III	Nej	155/109	Brons	Vikingatid
17	1423	Djurhuvudspänne	IV	Ja	200/117	Brons	Vendeltid
18	762	Djurhuvudspänne	II	Ja	226/100	Brons	Vendeltid
19	3810	Djurhuvudspänne	Lösfynd	Ja	Lösfynd	Brons	800-tal

**b: Remändebeslag:**

Nr.	Fyndnr.	Beskrivning	Lager	Orn.	Koordinat	Material	Datering
1	3788	Beslag vid remdelare	IV	Ja	152/107	Brons	1000-tal
2	3069	Fragm. belag	I	Nej	147/104	Jäm ?	Medeltid
3	820	Fragm. beskag	II	Ja	200/144	Brons	-
4	1088	Fragm. beslag	I	Ja	200/125	Brons	Vikingatid
5	1755	Fragm. beslag	I	Ja	195/122	Brons	Vikingatid
6	1813	Ring till remdelare	V	Nej	200/157	Brons	-
7	2509	Remdelare	V	Ja	149/113	Brons	-

**c: Remsöljor:**

Nr.	Fyndnr.	Beskrivning	Lager	Orn.	Koordinat	Material	Datering
1	3792	Sölja utan nål	III	Nej	44/196	Brons	Inte vikingatid
2	3791	Sölja med nål	III	Nej	44/199	Brons	Medeltid
3	1287	Ornerad utan nål	I	Ja	198/124	Brons	1100-tal
4	2394 ?	Fragm. utan nål	IV	Nej	147/108	Biylegering ?	-
5	3789	Fragm. utan nål	IV	Nej	150/114	Järn ?	-

**d: Finger och armringar:**

Nr.	Fyndnr.	Beskrivning	Lager	Orn.	Koordinat	Material	Datering
1	953	Finger el. tinningring	III	Nej	200/127	Silver	-
2	1406	Finger el. tinningring	II	Nej	200/117	Brons	-
3	3825	Fragm. fingerring	II	Ja	147/95	silver	-
4	3836	Fragm. fingerring	III	Ja	153/107	Brons ?	-
5	3823	Fragm. fingerring	III	Ja	152/110	Silver	-
6	3822	Fragm. klackring	III	Ja	149/112	Bärnsten	-
7	3821	Armrिंग	V	Ja	144/113	Brons	800-tal ?
8	3826	Fragm. armrिंग	III	Ja	153/110	Brons	Vendeltid ?

e: Dräktnålar:

Nr.	Fyndnr.	Beskrivning	Lager	Orn.	Koordinat	Material	Datering
1	306	Fragm. nål	II	Ja	217/119	Brons	Vendeltid
2	3841	Fragm. nålhuvud	Lösfynd	Ja	Lösfynd	Brons	-
3	3837	Fragm. nålhuvud	III	Ja	155/109	Brons	900-tal
4	1549	Böjd nål	I	Ja	199/121	Brons	1100-tal
5	1049	Krokig nål	IV	Ja	200/126	Brons	-
6	3842	Böjd nål	IV	Ja	154/108	Brons	Vikingatid
7	3838	Fragm. nål	II	Ja	152/106	Brons	Vikingatid
8	3840	Krokig nål	I	Ja	147/106	Brons	-
9	3839	Krokig nål	IV	Ja	148/114	Brons	Vikingatid

f: Kedjor:

Nr.	Fyndnr.	Beskrivning	Lager	Orn.	Koordinat	Material	Datering
1	3798	10st tunna länkar	IV	Nej	153/107	Brons	Medeltid ?
2	1423 ?	2st fragm. kedjor	IV	Nej	200/117	Brons	Medeltid ?
3	329	10st tunna länkar	II	Nej	217/120	Brons	Medeltid ?

g: Rem/bältesknappar:

Nr.	Fyndnr.	Beskrivning	Lager	Orn.	Koordinat	Material	Datering
1	1578	Fragm. hjärtformad	III	Ja	198/121	Brons	1000-tal
2	1927	Hjärtformad	II	Ja	179/118	Brons	1000-tal
3	2667	Sporrformad	III	Nej	176/117	Brons	Vikingatid
4	416	Sköldformad	II	Ja	217/122	Brons	1000-tal
5	3816	Sköldformad	III	Ja	46/198	Brons	1000-tal
6	1832	Kvadratisk	IV	Ja	215/115	Brons	Vikingatid
7	1450	Kvadratisk	II	Ja	200/111	Brons	Vikingatid
8	1606	Runt	IV	Nej	198/122	Brons	-
9	1338	Runt	III	Ja	198/125	Brons	Vikingatid
10	314	Runt	III	Ja	217/120	Brons	Vikingatid
11	749	Runt	II	Ja	215/112	Brons	-
12	189	Rektangulärt	III	Ja	216/122	Brons	-
13	3817	Hjärtformat+bakplatta	III	Ja	139/109	Brons	Vikingatid
14	1781	Runt	I	Nej	0/0 ?	Brons	-

h: Gjutformar:

Nr.	Fyndnr.	Beskrivning	Lager	Orn.	Koordinat	Material	Datering
1	274	Dräktnålshuvud	IV	Ja	217/119	Sandsten	-
2	3796	Böjd ten ?	V	Nej	44/195	Täljsten	-
3	3797	Dubbelsidig	Lösfynd	Ja	Lösfynd	Sandsten	-

i: Bjällror:

Nr.	Fyndnr.	Beskrivning	Lager	Orn.	Koordinat	Material	Datering
1	3819	Underdel	III	Nej	45/197	Brons	Medeltid ?
2	3820	Överdel med ögla	III	Nej	44/197	Brons	Medeltid ?
3	3818	Överdel, öglan saknas	III	Nej	145/109	Brons	Medeltid ?
4	1955	Överdel med ögla	I	Nej	145/118	Brons	Medeltid ?
5	2620 ?	Hel med ögla	-	Nej	-	Förgylld brons	Medeltid ?



j: Kniv och slidbeslag:

Nr.	Fyndnr.	Beskrivning	Lager	Orn.	Koordinat	Material	Datering
1	3828	Beslag till blad/skaft	I	Ja	140/109	Brons	-
2	3790	Slidbeslag	IV	Ja	145/111	Brons	1100-tal ?
3	3787	Slidbeslag	IV	Ja	152/113	Brons	-
4	3782	Knivändbeslag	IV	Ja	153/109	Brons	Vikingatid
5	2915	Knivändbeslag	III	Nej	147/103	Brons	Vikingatid
6	3783	Fragm. knivändbeslag	II	Ja	154/113	Brons	Vikingatid

k: Hängsmycken:

Nr.	Fyndnr.	Beskrivning	Lager	Orn.	Koordinat	Material	Datering
1	1407	Fragm. fiskformigt	III	Nej	200/117	Brons	Vikingatid
2	3831	Silformigt hänge	II	Nej	154/107	Silver ?	Vikingatid

l: Diverse fynd:

Nr.	Fyndnr.	Beskrivning	Lager	Orn.	Koordinat	Material	Datering
1	3833	Pincett	II	Ja	155/110	Brons	-
2	2187	Hyska	IV	Ja	179/118	Brons	Medeltid ?
3	3058	Hyska	I	Nej	147/105	-	-
4	3829	Glassmycke	-	Ja	152/114	Glas/brons ?	-
5	3815	Dräktknapp ?	V ?	Nej	154/107	Brons	-
6	3799	Rund, fragm.	IV	Ja	154/108	Järn ?	-
7	2510	Fragm. från spänne ?	IV	Ja	147/108	Brons	-
8	1269	Tjock upprullad tråd	IV	Nej	199/125	Brons	-
9	3811	Nål	Lösfynd	Nej	Lösfynd	Järn ?	-
10	3802	Nål	IV	Nej	44/195	Brons ?	-
11	2102	Nål	II	Nej	148/110	Järn	-
12	460	Nål	III	Nej	217/122	Brons	-
13	974	Nål	III	Nej	200/127	Brons	-
14	3813	Nål	II	Nej	152/110	Brons	-
15	2459	Nål	III	Nej	168/119	Brons	-
16	402	Nit ?	III	Nej	217/121	Brons	-
17	784	Ring	III	Nej	200/142	Järn	-
18	3793	Spiraltråd	IV	Nej	156/108	Brons	-
19	3795	Spiraltråd	III	Nej	156/108	Brons	-
20	3832	Beslag ?	I	Nej	150/106	Järn ?	-
21	2958	Halvsfär	III	Nej	148/107	Brons	-
22	3784	Fragm. beslag ?	III	Ja	155/114	Brons	-
23	3794	Spiraltråd	V	Nej	145/114	Brons	-
24	2012	Beslag ?	I	Ja	148/108	Brons	-
25	3785	Beslag ?	III	Ja	153/114	Brons	-
26	3824	Beslag ?	I	Nej	153(155)/111	-	-
27	3834	Nit ?	-	Nej	144/105	Brons	-
28	3835	Nit ?	V	Nej	145/109	Brons	-
29	3805	Beslag ?	V	Nej	43/196	Brons ?	-