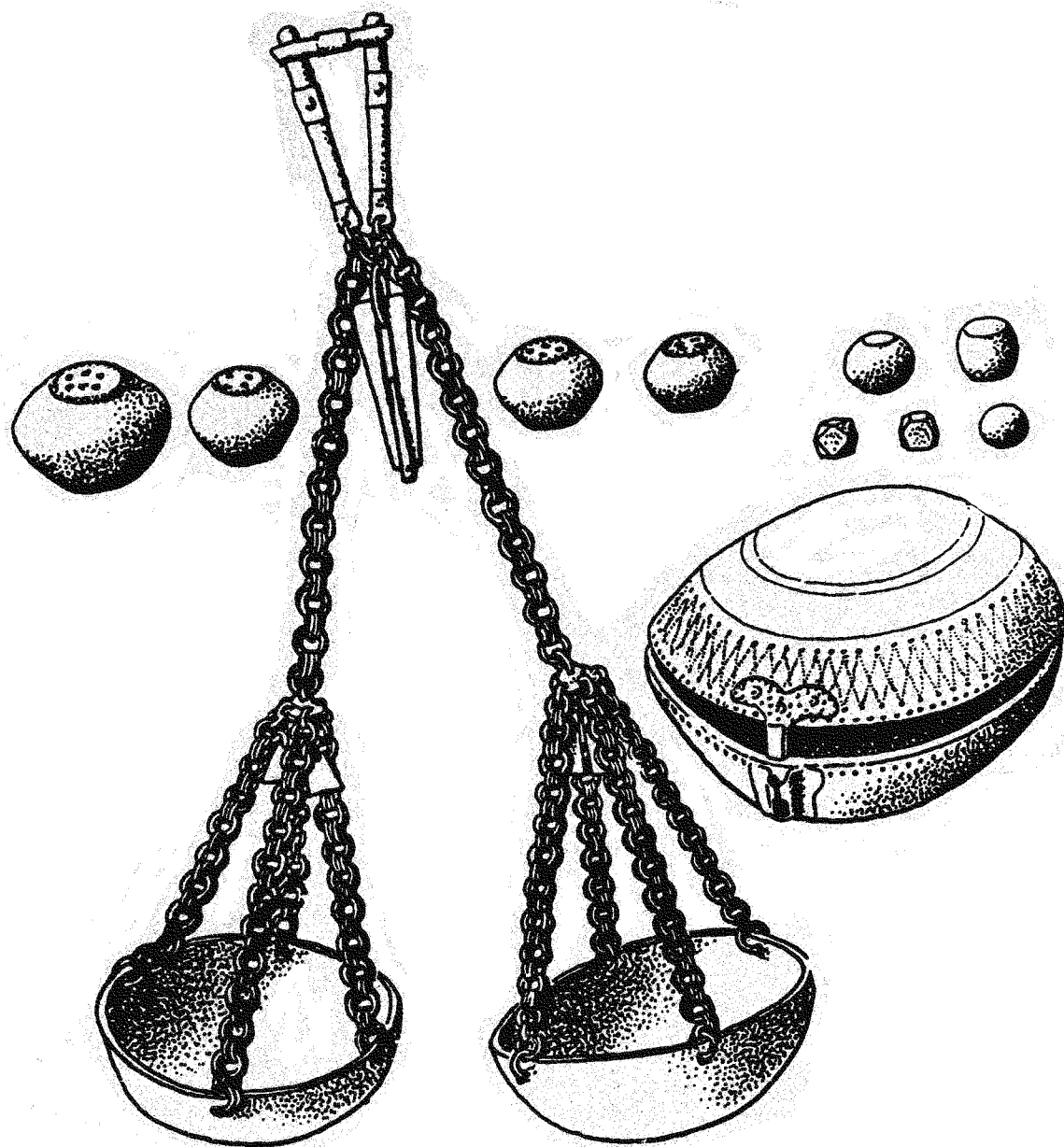


# Vikingarna, Fröjel och handeln.

En studie av vikter, vågar och mynt från provutgrävningar i Fröjel socken på Gotland.



Uppsats påbyggnadskurs arkeologi  
Stockholms universitet/ Högskolan på Gotland  
Ht 1997  
Författare: Per Widerström  
Handledare: Dan Carlsson

## Abstract

This paper is a small part of an ongoing project called "Harbours and tradingplaces on Gotland appx. 600 - 1100 AD. The following words are quoted from Dan Carlsson, archaeologist and the one in charge of the project: "Our knowledge of the viking trade as well as the harbours and tradingplaces of that time, is more or less depending on written documents. But when there are only few harbours that are mentioned in written records we obviously get a very wrong picture of the Viking age trade and its organisations. On the island of Gotland there is an ongoing project with the aim of identifying all the places along the coast with activity from the period appx. AD 600- 1100. The way to do this is by analyses of older maps, phosphate mapping and trial excavations.

The result so far is that there has been an enormous activity along the coast at that time. There seems to have been at least one harbour in each parish along the coast, that means something like 40 - 50 harbours on the island of Gotland. These harbours are small - tiny fishing harbours for a couple of farms - as well as large permanently occupied trading places, serving a large part of the island."

This specific paper is set to deal with the artifacts of scales, weights and coins, found in connection with the trialexavation in the parish of Fröjel, between 1987- 1990. Fröjel is one of the places along the coast that fits the criteries of an expected trading place.

"Jag önskar att Du ville sända mig en handelsman med många denarer och dirhem, som köper av mig vad helst jag önskar utan att argumentera mot vad jag säger"

Ibn Fadlan citerar en bön av en viking i österled år 922 (Graham-Campbell 1994:198).

### Omslagsbild:

Våg med vikter och förvaringsdosa i brons.  
Från Mezotne, Lettland. Daterad till sent 1000,  
tidigt 1100-tal (Herrmann 1983:107).

# INNEHÅLLSFÖRTECKNING

<b>1 INTRODUKTION</b>	<b>3</b>	4.1 Paviken	14
1.1 Inledning	3	4.2 Bandlundeviken	15
1.2 Syfte och frågeställning	3	4.3 Köpingsvik	16
1.3 Material och avgränsning	4	4.4 Västergarn	16
1.4 Metod	4	<b>5 MATERIALET FRÅN FRÖJEL</b>	<b>17</b>
<b>2 HISTORISK BAKGRUND</b>	<b>4</b>	5.1 Mynten från Fröjel	17
2.1 Handeln på Gotland	4	5.2 Vikterna från Fröjel	17
2.2 Hamnar på Gotland	4	5.3 Vågarna från Fröjel	18
2.3 Gotlänningar i österled	6	5.4 Fyndens frekvens och fördelning	18
2.4 Östlig handel	6	<b>6 ANALYS OCH JÄMFÖRELSER</b>	<b>21</b>
2.5 Övrig handel	8	6.1 Paviken - Bandlundeviken	21
2.6 Varifrån kom allt det silver som hamnade på Gotland?	8	6.2 En jämförelse mellan viktfynd	21
2.7 Kuriosa	9	6.2.1 Helgö, Birka och Sigtuna	22
2.7.1 Handelsmannen i Furen	9	6.3 En jämförelse mellan vågfynd	23
2.7.2 Runstenar	9	6.3.1 Vågfynd i gravar	24
<b>3 MYNT, VIKTER OCH VÅGAR. EN ÖVERBLICK AV KUNSKAPSLÄGET</b>	<b>9</b>	6.4 En jämförelse mellan myntfynd	24
3.1 Mynt	9	<b>7 RESULTAT</b>	<b>26</b>
3.2 Vikter	12	<b>8 TOLKNING</b>	<b>28</b>
3.3 Vågar	13	8.1 Vad var Fröjel hamn?	28
<b>4 MYNT, VIKTER OCH VÅGAR PÅ HANDELSPLATSER. NÅGRA EXEMPEL</b>	<b>14</b>	8.2 Fröjel, uppgång och fall.	28
		<b>9 SAMMANFATTNING</b>	<b>30</b>
		<b>10 REFERENSLISTA</b>	<b>31</b>

# 1 INTRODUKTION

## 1.1 Inledning

Under medeltiden var Gotland en erkänt viktig plats för handelsverksamhet. Men hur var det tidigare? Under senare år har projektet *Gotländska hamn- och handelsplatser under perioden 600-1100 e.Kr* pågått. Tanken bakom det är att försöka ta reda på bl.a antalet hamnar, deras utbredning och funktion. Som en del av det projektet ingår en förmodad hamn och handelsplats i Fröjel socken. Vid provundersökningar i Fröjel har en större mängd fynd påträffats. Bland dessa finns en del som förknippas med handel, t ex mynt vikter och vågar. Den bild som växer fram är bilden av Gotland som en ö med en omfattande handel redan under vikingatiden.

På Gotland finns det spår av ett stort antal hamnar som daterats till vikingatiden. Under den här tiden intensifierades handeln och vissa handelsplatser verkar ha givits en större betydelse än andra. En av dessa ligger i Fröjel, fyra mil söder om Visby. Fyndfrekvensen på platsen är hög i de provgrävningar som gjorts. Läget för en hamnanläggning var under vikingatiden mycket lämpligt här, med en vik, skyddad från väder och vind av en mindre ö. I geografisk närhet finns också handelsplatsen Paviken/ Västergarn. Det gör hela området intressant då intrycket man får vid första anblicken är att en febril verksamhet rådde. Även handelsituationen i övrigt på Gotland, det svenska fastlandet och norra Europa kommer att beskrivas med myntfynden som utgångspunkt. Fröjel är egentligen sockennamnet där den förmodade hamn- och handelsplatsen har legat. Ägorna heter Bottarve och Nymans, men för enkelhetens skull kommer platsen att kallas Fröjel i uppsatsen. Provgörningarna pågick mellan åren 1987 och 1990 under ledning av Dan Carlsson.

## 1.2 Syfte och frågeställning

Vad var Fröjel hamn?

Den frågan är en övergripande frågeställning för ett flertal uppsatser på 60- poängsnivån under höstterminen 1997.

Syftet med denna uppsats är att så långt som möjligt svara på den frågan. Grunden för uppsatsen ligger i de fynd av vikter, vågar och mynt som påträffats vid utgrävningar i Fröjel samt den kunskap som finns vad beträffar den rådande handelsituationen i området. De specifika frågor som just denna uppsats ska behandla har precisrats enligt följande:

1. Kan eventuella handelskontakter skönjas? I så fall vilka?
2. Vad säger fynden om Fröjel beträffande datering av platsen?
3. Vilken roll har Fröjel haft inom den gotländska handeln?
4. Hur såg handeln ut, vem handlade man med?
5. Är det så säkert att väg-, vikt- och myntfynd visar på handel? Kan det inte ha varit ett gravfält som plöjts sönder genom åren?

### 1.3 Material och avgränsning

I fyndmaterialet från Fröjel har ett antal redskap hittats, som är starkt förknippade med handel. Det är fem stycken viktlo, avsedda för balansvågar, åtta stycken delar av balansvågar och drygt 50 mynt. Nämnade fynd utgör det material som ska behandlas i uppsatsen. Avgränsningen är följaktligen begränsad till vågar, vikter, mynt och bruket av dessa. Vad beträffar litteratur har jag försökt att gå igenom så mycket material som möjligt för att få ett grepp om handelsituationen på Gotland under vikingatiden samt att försöka ta reda på hur man använde vikter, vågar och mynt. Även vilka varor man handlade med, och med vem, har studerats för att försöka få en bred förståelse av problemet vid en tolkning av de fynd som gjorts i Fröjel.

### 1.4 Metod

På Gotland det finns redan några handelsplatser med hamnanläggningar, främst Paviken och Bandlundeviken som är undersökta och väldokumenterade. Därför är det naturligt att jämföra dessa med Fröjel. Dessutom kommer jämförelser att göras med Birka och Helgö. Dessa platser visserligen är något äldre än Fröjel, men de kan ändå ge en bild av förhållandena i Fröjel och om platsens betydelse. Andra platser, som Sigtuna i Mälardalen, Kopparsvik på Gotland och Köpingsvik på Öland kommer att nämnas och i viss mån användas vid jämförelser. Vad gäller viktlo är endast fem stycken funna vid Fröjel. Det låga antalet gör att jag endast kan visa vilka typer av vikter som borde finnas i Fröjel, snarare än att tolka de fynd som gjorts. Vikternas roll i den här uppsatsen blir främst att tala för eller emot hypoteser.

Kenneth Jonsson vid numismatiska forskningsgruppen i Stockholm har analyserat myntmaterialet från Fröjel, daterat och bestämt ursprungsland i den mån det varit möjligt. Vågarna är jämförda med bilder och beskrivningar av fynd som är dokumenterade och publicerade.

## 2 HISTORIK

### 2.1 Handeln på Gotland

Hur handeln på Gotland var organiserad finns tyvärr inga upplysningar om. Frågan är om den överhuvudtaget var organiserad. Den kan ha drivits på enskilda initiativ, ett par eller flera storbönder som gått ihop för att skapa en gemensam plats för handel. Vid Valve i Pavikens norra ände finns rikt utrustade gravar som kan antas ha tillhört en "stormansgård". Denna kunde i så fall ha varit ansvarig för handelsplatsen. (Clarke/Ambrosiani 1993:77). Handeln kan också ha varit organiserad av ett ting, en setting eller en treading. Gotland bör någon gång under den här tiden ha delats upp och fått en fastare organisation "som hade ansvar för rättskipning, beskattning och krigsflotta" (Öhrman 1994:57).

### 2.2 Hamnar på Gotland

Undersökningar har så här långt visat att det fanns ett stort antal hamn- och handelsplatser längs med den gotländska kusten under vikingatiden, inte bara de välkända anläggningarna vid Paviken, Bandlundeviken och i Visby. Det står också klart att det fanns olika typer av

hamnar/handelsplatser, från små fiskelägen till stora handelsplatser, vilka avsåg att tjäna ett stort område (Carlsson 1992). Om man ser på kartor över handelsvägar under vikingatiden, återfinns Gotland i princip alltid utsatt som en handelsort, oavsett om det handlar om frisiska, danska, tyska, polska eller baltiska handelsvägar.

Två exempel på sådana kartor följer. Den första kartan är över de mest betydande frisiska handelsvägarna under 700- och 800-talen (fig. 1) och den andra är över Hedeby handelsvägar under 900-talet (fig. 2).

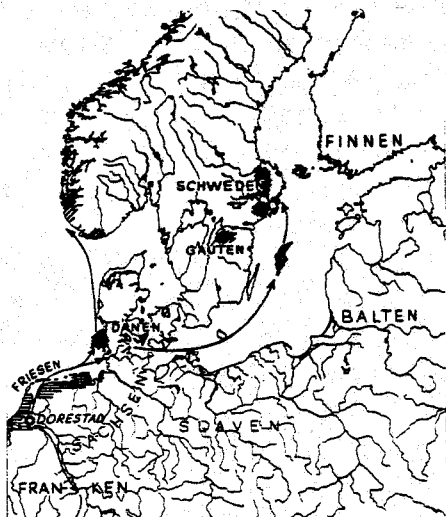


Fig.1. Frisiska handelsvägar under 700 och 800-talen (Jankuhn 1986:23).

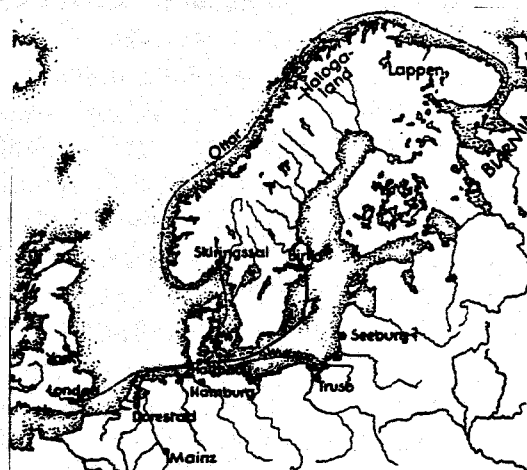


Fig.2. Handelsvägar från Hedeby under 900-talet (Jankuhn 1986:131).

Trots detta återfinns inga namn som känns igen från Gotland i skrivna källor. Det bör dock tilläggas att det inte finns så många skrivna källor överhuvudtaget, men att Gotland faktiskt omnämns på en del runstenar. Mer om detta i kapitel 2.7.2. Alla de silverskatter som hittats på Gotland från den här tiden samt det centrala läget i Östersjön stärker hypotesen att Gotland var viktigt samt att flera hamnar/handelsplatser kunde existera då handeln var så pass omfattande att utrymme gavs.

Tanken att det funnits en hamn av större betydelse i varje sätting har förts fram. Då Gotland var uppdelat i sex stycken sättingar skulle följaktligen också sex stycken mer betydande handelsplatser ha funnits (fig.3). I Gotlandslagen omtalas sättingarna och enligt Richard Steffen, som skrivit avhandlingen "Gotlands organisation från äldsta tid till år 1645", ledes de strider som utkämpas på ön av sex stycken bondehövdingar. "I ett fördrag med den svenske konungen i mitten av 1100-talet beslöts att gotlänningarna skulle utrusta sju snäckor eller betala ledungslame med 40 mark penning för var snäcka. Detta har uppfattats som att, utöver den snäcka som var sätting av gammalt skulle hålla, en sjunde hade tillkommit för ett nytt rustningsdistrikt, nämligen Visby." Anläggningar som Bandlundeviken i Burs sätting, Paviken i Hejde sätting,

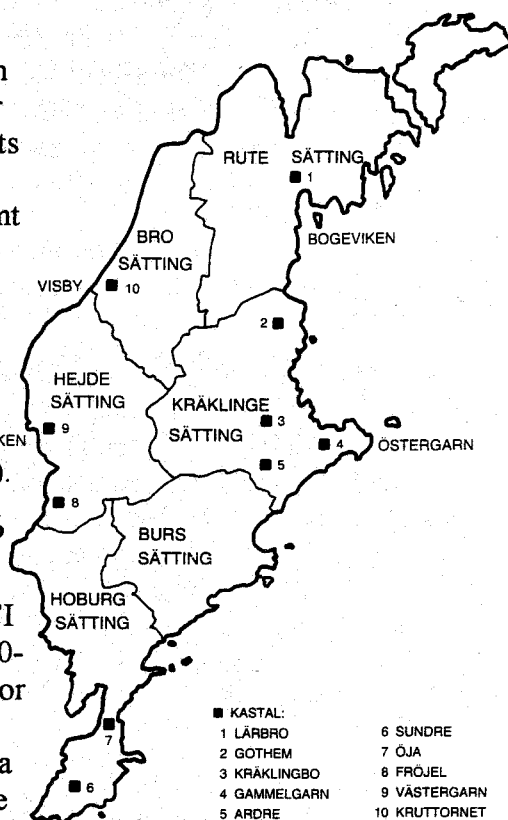
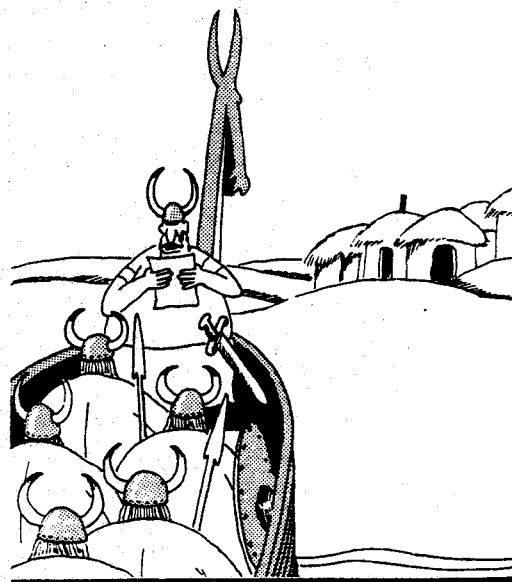


Fig.3. Gotlands indelning i sättingar (Lundström 1981).

Visby i Bro sätting och Bogevisken i Rute sätting skulle alltså kunna vara sättingens handelsplats, där hantverkare arbetade, båtar byggdes, kanske både för att säljas, för att brukas och för att repareras. Sjöfarare kunde bunkra upp med mat och andra förnödenheter och "kanske var även sättingens krigsskepp, snäckan stationerad här" (Lundström 1981:122).

### 2.3 Gotlänningar i österled

Den starka ställning som Gotland hade i Östersjöområdet hade troligen grundlagts under vikingatiden (Östergren 1983:55). Troligt är att en del gotländska vikingar "for i österled", och då i de allra flesta fall som handelsmän snarare än den klassiska bilden av vikingar som en samling skövlande och plundrande bärsärkar (fig 4). De kan ha farit utefter Volga för att komma i kontakt med volgabulgarerna eller araberna längre söderut. Under den senare delen av vikingatiden var det troligen vanligare att man färdades längs Dnepr till Svarta havet och Miklagård, men det stora flertalet gotländska vikingar handlade troligen längs Östersjöns kuster. Vilka varor de hade med sig vet man inte säkert. Det kan ha varit gotländska varor, men större delen var antagligen varor som kom från hela Östersjöområdet och distribuerades vidare av de gotländska handelsmännen. Andra handelsvaror kan ha varit slavar, pälsverk till araberna och järn till Baltikum och Ryssland. Järnet exporterades, antingen som färdiga svärd, tillverkade på Gotland eller som råämnen, hämtade på marknaden i Birka eller i Småland (Öhrman 1994:55f).



- Okej, innan ni sticker iväg, låt mej bara dra listan en gång till: "Bränn ner husen, plundra deras guld, våldta kvinnorna och mörda allt manfolk"... Tror ni att ni grejar allt det nu, dumskallar?"

Fig.4. Klassisk uppfattning om vikingarnas förehavanden (Larson 1991:107).

### 2.4 Östlig handel

De varor som man hade med sig tillbaka hem var främst lyxvaror som siden och silver från öster, då man hade det man behövde för sitt dagliga liv där hemma (Öhrman 1994:55f). De stora handelplatserna Truso (Elbing) och Wiskiauten i Polen har förmodligen spelat en stor roll för den skandinaviska och framförallt den gotländska handeln. Den gotländska närvaron på de här platserna är tydlig, men det gotländska materialet är blandat med annat material (Hårdh 1992:104). Även handelsplatserna i Seeburg (Grobin) och Apuole i Baltikum och Wolin (Jumne, de "ökända" Jomsvikingarnas läger) i Polen visar upp en skandinavisk prägel. Under 1000-talet är dock den gotländska prägeln betydligt mer återhållen, och andra föremål, importföremål, dominerar. Det gotländska samhället förändras tydligen markant under den här tiden (Hårdh 1992:104).

I Göran Burenhults bok, Arkeologi i Sverige - Samhällsbyggare och handelsmän, redogör Burenhult för Birger Nermans tolkning av gravfynden på ett par av ovan nämnda platser. Burenhult skriver att "Nermans tolkning av utgrävningsresultaten ger en spännande inblick i det tidiga Svearikets expansion österut. Den ledande kulturprovinsen i östersjöområdet,

Gotland, har någon gång under yngre germansk järnålder etablerat handelskolonier i det östra östersjöområdet i avsikt att underlätta varuutbytet med de slaviska stammarna. Dessa handelsmän har i fredliga avsikter slagit sig ned i Seeburg, liksom i Apulia, med all säkerhet det nuvarande Apuole i Litauen. Båda platserna hade idealiska hamn- och lagunförhållanden. Bebyggelsen kom, under tidens gång, att skyddas med hjälp av halvcirkelformade försvarsvallar. Även vid Elbing i nuvarande Polen har en liknande bosättning konstaterats med gotländskt fyndmaterial. Av könsfördelningen i gravarna att döma har de gotländska handelsmännen uppenbarligen medfört sina familjer, vilket tyder på en stadigvarande bosättning". Hur man känner till om avsikterna var fredliga eller ej framgår inte. Burenhult skriver vidare att "Undersökningarna i Grobin, Apuole och Elbing speglar under alla omständigheter på ett utomordentligt betydelsefullt sätt 600- och 700- talens allt mer intensifierade kontakter med omvärlden, och kanske också förhållandet mellan svear och gutar. I Gutasagan kan man läsa hur gotlänningarna frivilligt underkastade sig svearna för att fredligt kunna utöva sin handelsverksamhet i skydd av Sveariket, men också om tullar, skatter och andra pålagor. Gotlands betydande handelspolitiska position och rikedom i den vikingatida östersjöhandeln får här sin politiska upprinnelse och vi får en del av förklaringen till de stora farmannagårdarna och de många silverskatterna på ön. Den svenska expansionen i öster under vikingatid hade inletts" (Burenhult 1991:58f).

I Staraja Ladoga (staraja = gamla), vid Volchovfloden, har arkeologiska undersökningar visat på "en betydande nordisk bosättning" med ett stadsliknande samhälle som påminner om de i Birka och Hedeby. Under 800- och 900-talet övergår det från en finsk-ugrisk boplatz till en boplatz av skandinavisk karaktär (Burenhult 1991:77). Troligen fanns, t.ex vid Staraja Ladoga och Novgorod, omlastningsplatser och handelsplatser för transithandel som gjorde längre resor överflödiga. Där fanns det bofast och tillfällig befolkning från olika delar av Europa, även och kanske framförallt skandinaver. Vid Staraja Ladoga, kallad Aldeigjuborg av skandinaverna växte bosättningar upp dels för att kunna hjälpa fartygen fram genom floden, dels som tullstationer. "Ladoga var porten till Ryssland och vad som fanns därbortom, och platsen styrdes enligt de ryska krönikorna ofta av skandinaviska furstar" (Clarke/Ambrosiani 1993:105).

Kiev var en annan viktig plats, inte som passage eller handelsplats utan som "mål och politiskt centrum i det tidigryska riket. Enligt Nestorskrönikan (rysk samtidskrönika från 1100-talet) slog sig Ruriks efterträdare Oleg ner där före år 900 och skapade det storfurstendöme, som år 988 under storfurst Vladimir övergick till kristendomen i dess bysantiska form". Omvändelsen av det tidigryska riket, "Kiev-riket", torde också ha påverkat "de östra delarna av skandinavien, som tycks ha kristnats kort därefter". I det mellansvenska gravskicket avspeglas ett kristnande i form av att man inte längre bränner de döda utan de begravs i öst-västorienterade kistor samt "de många korsmärkta runstenarna" (Clarke/Ambrosiani 1993:111f).

Vi vet att en av de viktigaste industrierna i Kiev var glastillverkning som spreds till bl.a Hedeby och Sigtuna. Omkring år 1017 gifter sig Olof Skötkonungs dotter Ingegerd och Storfurst Vladimirs son Jaroslav, något som tyder på ytterligare kontakter mellan Sverige/Svea rike och det ryska riket. I Sofiakatedralen i Kiev finns än idag väggmålningar föreställande Ingegerd och hennes döttrar (Clarke/Ambrosiani 1993:111f.), och vid utgrävningarna i Sigtuna mellan åren 1988 och 1990 har man funnit mycket som indikerar väl etablerade handelskontakter både öster- och söderut under 1000-talet. Från öster, Kievriket, kommer bl.a artefakter av ljusröd skiffersten och ringar av glas (Kilger1995:28 ).



## 2.5 Övrig handel

Under den senare delen av 900-talet hade silvermynten ett annat ursprung. I takt med att silverhalten/kvaliteten sjönk i de arabiska mynten börjar nu Tyskland att te sig som den stora silverexportören, framförallt från silvergruvorna i Harzbergen.

Om man försöker att söka vikingarnas handelsvägar i litteraturen, verkar det som om handeln söderut i princip var begränsad till Hedeby. Västerut är danskarnas och norrsmännens raidar mot Irland och de brittiska öarna populärt att skriva om. Svenskarnas färder österut likaså, men handeln söderut är svår att få något grepp om. Det förefaller märkligt eftersom mycket av det silver som hamnat i Sverige under vikingatidens senare del härstammar från tysk mark.

## 2.6 Varifrån kom allt det silver som hamnade på Gotland?

Det verkar som om vikingarna började att "tappa" de arabiska silvertillgångarna någon gång under tidigt 800-tal, då först och främst på mynt präglade något årtionde före. Det blev vikingarnas viktigaste ädelmetall och aptiten på den var stor. Med tanke på hur många mynt som hittats i Skandinavien, i synnerhet om man betänker att den allra största delen av mynten troligen smältes ned för att användas vid tillverkning av bl.a smycken, måste importen ha varit betydande. Vikingarna bytte till sig silvret mot pälsar, slavar, falkar, honung, vax, valrossbetar och skickligt bearbetade svärd. Under 800-talet avtog handeln stegvis med "abbasidierna" då gruvorna började att utarmas och kalifatet var splittrat på grund av inbördeskrig. År 892 var det abbasidiska kalifatets skatter tömda och ungefär samtidigt upptäcktes nya stora silvertillgångar i Afghanistan. De styrande i Samaniderna i Transoxanien, där bl.a Samarkand ligger, började att producera enorma kvantiteter mynt som, via Ryssland, kom in till Gotland och Skandinavien. Detta pågick i oförminskad omfattning till ungefär år 965 då även dessa gruvor sinade. Till viss del berodde detta på att exporten därifrån till Skandinavien var ännu större än exporten under århundradet innan (Graham-Campbell 1994:184-198). Det faktum att ett rike, Kievriket, bildas påverkade också myntexporten. Då mynten måste passera Kievriket hade de styrande där en viss kontroll över myntströmmen. De ville naturligtvis vara med och dela på förtjänsten. Då den östliga myntströmmen avtog efter det att gruvorna sinat, ersattes Transoxaniens silver av silver från Harzbergen.

Detta behöver inte innebära att handelsvägarna ändrades. Västeuropeiskt silver strömmade österut, ända till volgabulgarernas trakter. Tyskland, det gamla östfrankiska riket, där Harzbergen ligger, framträder som en ny, västerländsk stormakt (Jansson 1983:207).

Till Gotland fortsätter silverströmmen. Antingen kommer silvret direkt från Tyskland eller också går silverströmmen via Ryssland i likhet med tidigare. Vad som kanske är den mest logiska förklaringen är att båda alternativen är rätt och att det ena inte utesluter det andra. Skillnaden är att det nu är tyska mynt som kommer in i landet mot tidigare islamiska, volgabulgariska och bysantiska mynt.

## 2.7 Kuriosa

### 2.7.1 Handelsmannen i Furen

På botten av sjön Furen utanför Växjö gjordes ett märkligt fynd år 1868. Fyndet har tolkats som ett parti varor till försäljning eller avsett för byteshandel. Farmannens, motsvarande dagens handelresande, hemvist var troligen Gotland. Varulagret bestod av minst 11 knivar, 1 sax, 7 stycken pincetter, drygt 140 synålar av järn, 11 ringspännen, 5 små spännen, 83 pärlor av tenn, 30 härvor av koppartråd och ett hundratal rembeslag, söljor och remdelarringar. Det handlar troligen om ett parti läderbälten, men av lädret finns, av naturliga skäl, inget bevarat. Några av rembeslagen har en simpel växtornamentik av ett orientaliskt ursprung, medan andra är av förmodat gotländskt ursprung. Varupartiet är daterat till 1000-tal eller 1100-tal. Två yxor och en spjutspets hittades vid samma tillfälle men togs av någon anledning inte till vara (Jansson 1983 :238f).

### 2.7.2 Runstenar

Att Gotland inte skulle finnas representerat i skrivna källor från vikingatiden stämmer inte riktigt. På flera runstenar, främst i Uppland, finns Gotland omnämnt. Några namngivna platser är dock svårt att finna. En runsten som rests i Uppland nämner Boge. Inskriptionen lyder *"Sigfast och Ginlög de låto uppresa denna sten efter Vinaman, sin son. Och han blev död i Boge"*. Flera andra nämner folk som dött på Gotland. I Fuglie, Skåne, finns en sten som säger att *"Önd reste denna sten efter Öde, sin broder. Han blev död på Gotland. Gud hjälpe hans själ"*. I från Uppland hämtas ytterligare exempel. På en sten funnen i Frötuna står följande att läsa, *Önd (reste) denna (sten) efter (sin) fader... tog sot på Gotland.....Hagne i Sikum...Han var den bästa bonde. Holmsten ristade. Tog sot betyder "blev sjuk"*. En annan Uppländsk sten berättar om Husbjörns öde. Den lyder som följer, *"Skule och Folke låta resa denna sten efter sin broder Husbjörn. Han blev sjuk ute, då de togo gäld på Gotland"*. Det sista exemplet är sörmländskt. *"Olov(?) lät göra minnesmärket, likhuset och bron efter sin son Björn, (som) blev dräpt på Gotland. Därför lät han livet, att följeslagarna flydde. Björns(?) fälttecken(?) de ville icke hålla. Gud hjälpe hans ande"*. Frågetecknen betyder att tolkningen inte är säker. Av stenarnas inskriptioner att döma reste i alla fall de svenska fastlänningarna till Gotland då och då. I och med att Gotland omnämns utan vidare förklaringar tyder detta på att folk kände till Gotland. Huruvida man kan ha känt till Boge eller ej är omtvistat. Möjligt är det naturligtvis eftersom Bogeviken var en stor hamn- och handelsplats. Alla ovanstående runstenar har ristats under 1000- talet (Jansson / Snaedal-Brink 1983).

## 3 MYNT, VIKTER OCH VÅGAR. EN ÖVERBLICK AV KUNSKAPSLÄGET

### 3.1 Mynt

Mynten tillkom som ett enkelt sätt att ha enhetliga vikter och värden inom ett område. De utgavs av en furste, stad eller stat och hade en bild präglad som garant för värdet. Vikten och halten var fastställd och känd av alla. Myntet var ursprungligen ett värdemynt, dvs det skulle innehålla så mycket metall som stämpeln utsade. Det fanns dock alltid en liten marginal för furstens eller statens förtjänst.

Man vet inte riktigt när de första mynten kom till Sverige, men troligt är att germaner i det romerska rikets gränstrakter förde med sig mynt till Norden (Wischn/ Schenkmanis-1995:9). Mynt började inte att präglas i Sverige förrän omkring år 995 (år 995 är ett närmevärde då man vet att år 990 är för tidigt och år 1000 är för sent). Präglingen gjordes i Sigtuna då Olof Eriksson, Skötkonung kallad, ärvt tronen från sin far Erik Segersäll ett år tidigare. Olof Eriksson Skötkonung (994-1022) blev den första myntherren i Sigtuna och Sverige. Anund Jakob (1022-1050) blev den andre. Myntningen var begränsad till en period mellan åren 995 och 1030/35 (Jonsson 1997). Man trodde länge att de äldsta mynten i Sverige var präglade i Birka, de så kallade birkamynten. Det har visat sig vara felaktigt och det troliga är att birkamynten präglades i Hedeby någon gång under 800-talets första hälft. De första svenska mynten var kopior av engelska mynt, vilket underlättar vid datering då de engelska mynten är väldaterade. Vi vet att den engelska kungen Aethelred II regerade mellan åren 978 och 1016 och den regeringsperioden är viktig för dateringen av de äldsta svenska mynten (Malmer 1995:9).

Då man i området omkring Östersjön vägde silvret återfinns ofta bitar, halvor eller fjärdedelar av mynt. I de allra flesta fallen, uppskattningsvis 95%, var delade mynt klippta, redan innan de kom ut på marknaden. Det var dåtidens sätt att halvera ett mynts värde.

I Nordeuropa förekom en intensiv myntimport under hela eller stor del av vikingatiden. Vad som är att betrakta som vikingatid råder det lite skilda meningar om. Antingen den traditionella, historiska synen att vikingatiden tog slut i och med slagen vid Stamford bridge och Hastings år 1066 eller vad myntfynden gör gällande att, vad gäller Östskandinavien, vikingatiden pågick långt in på 1100-talet, för att avslutas runt år 1140. Mynt importerades i stor omfattning i norra Europa men ”de tre stora fyndområdena är Sverige, det västslaviska området (Polen och f.d Östtyskland) samt Ryssland” (Jonsson 1997).

<i>Land</i>	<i>Antal mynt</i>	<i>Antal fynd</i>
Sverige	225 200	2 332
Norge	10 737	256
Island	363	7
Färöarna	98	1
Sherland	9	4
Danmark	32 515	523
Finland	7 250	175
Västslaviskt område	250 000	1 150
Estland	19 191	134
Lettland	5 153	272
Litauen	332	16
Ryssland	210 000	1 300
<b>TOTALT</b>	<b>760 888</b>	<b>6 170</b>

Tab.1 Myntfyndens fördelning över nordeuropa (Jonsson 1997).

Under vikingatidens första del, före år 970, var det främst islamska mynt som importerades. Framförallt från områdena kring Iran, Irak, Afghanistan och Uzbekistan. Under vikingatidens andra, yngre del, efter år 970, består importen i huvudsak av tyska och engelska mynt.

Med tyska mynt menas det dåvarande tyska riket, vars utbredning täckte ”stora delar av Schweiz, Frankrike, Belgien, Holland, Luxemburg och Tyskland fram till floden Elbe” (Jonsson 1995:52). Från det här området förekommer mynt i fynden fram till ca år 1140.

På Gotland, i Burge, har ett stort myntfynd gjorts med slutmynt från år 1143. Det består av 2958 utländska mynt, till största delen tyska och engelska mynt, men också ett gotländskt av den allra äldsta typen. Slutmyntet (det yngsta) har daterats till år 1143. Det gör att man med största sannolikhet kan datera det äldsta kända gotländska myntet till i början på 1140-talet (Jonsson 1995:52). I mynthistorisk mening räknar man övergången från vikingatid till medeltid här. Den utländska myntströmmen till Sverige pågår till en bra bit in i 1100-talet. I Sverige hör de sena fynden hemma på Gotland och i viss mån också på Öland.

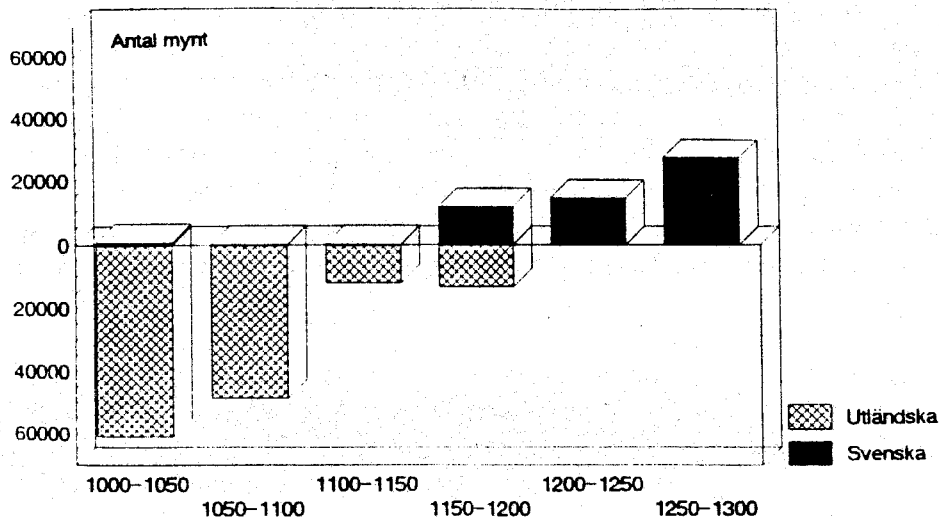


Fig. 5. Fördelningen av inhemskt producerade mynt och de importerade (Jonsson 1995:57).

Fördelningen över de mynt som är funna i Sverige visar att myntningen i Sverige gör ett uppehåll mellan åren ca 1030 till ca 1180, fig 5 (Jonsson 1995: 54ff).

Uppskattningsvis uppgår de i Sverige funna mynten från vikingatid till ca 225 000 stycken fördelade på ca 2290

fynd. Tyska mynt utgör den största andelen med ca 95 000 funna mynt. Islamiska eller arabiska mynt utgör den näst största gruppen med, i runda tal, 70 000 stycken registrerade fynd och den tredje största gruppen utgörs av mynt präglade i England, ca 41 800 mynt. Noterbart är att endast 8 st islamiska mynt, funna som lösfynd (ej skattfynd), kan dateras till efter år 955 och tre som kan dateras till efter år 1000 av alla som framkommit i Sverige. På handelsplatser som Birka och Paviken kan alla dateras till före år 955 (Kilger 1995:27f).

Fördelningen av mynt funna i Sverige;

Präglingsland	Antal mynt	Antal fynd
Tyska	94 423	685
Islamiska	64 919	1 438
Engelska	42 143	450
Danska	5 341	252
Volgabulgariska	3 501	200
Skandinaviska	2 141	198
Svenska	801	133
Nordiska	758	95
Bysantiska	577	165
Irländska	512	113
Böhmiska	354	113
Norska	232	30
Sasanidiska	149	44
Ungerska	123	56
Italienska	104	50
Khazariska	70	20

Karolingiska	66	26
Franska	16	11
Polska	15	7
Ryska	6	5
Bysantiska efterpräglingar	6	6
Frisiska	4	4
Burgundiska	2	2
Georgiska	1	1
Isbahadisk	1	1
<b>TOTALT</b>	<b>225 200</b>	<b>2 332</b>

Tabell 2 (Jonsson 1997)

Fyndens geografiska fördelning över Sverige är sådan att Gotland står för ungefär 65% av alla myntfynd i Sverige följt av Skåne, som var danskt under vikingatiden, och Mälardalen med Uppland (Kilger 1995:28).

<i>Plats</i>	<i>Antal funna mynt</i>	<i>Anmärkningar</i>
Gotland	147 000	
Skåne	24 300	Bl.a Hurvafyndet bestående av 8444 mynt, tpq 1047
Uppland, Södermanland, Västmanland	16 100	
Oland	9 700	
Medelpad, Angermanland, Centrala Norrland	6 500	
Blekinge	6 100	Varav 4457 st mynt från Johannishus, tpq 1120
Småland	3 800	
Väster och Östergötland	3 800	
Dalarna	1 800	
Halland	1 000	

Tabell 3. (Jonsson 1997)

Andra landskap är att betrakta som marginella vad gäller myntfynd. Nya fynd kan dock förändra bilden över de marginella områdena (Kilger 1995:28).

För att ha kontroll över handeln inom ett visst område togs tullar, eller en växlingsavgift ut för att växla till sig mynt som gällde inom det aktuella området. Efter sex, sju år bytte man även inom ett område t.ex vid byte av regent. Då kunde man byta in sina gamla mynt, kanske två gamla mot tre nya (Jonsson 1995:56).

### 3.2 Vikter

De vanligaste vikterna som hittas längs Östersjökusten är de polyedriska, de kulformiga och de cylinderformade viktloden. De polyedriska vikterna är försedda med sex stycken kvadratiska sidor och åtta stycken triangulära sidor. Ola Kyhlberg beskriver, i "Vikt och värde" på sidan 220, de polyedriska viktloden på följande vis. "GRUNDFORM: Kub, vars hörn alla avskurits

med  $\frac{2}{3}$  alt  $\frac{3}{4}$  av sidans längd så att likstora regelbundna triangulära plan bildats". Brons är de vanligaste tillverkningsmaterialet och de polyedriska viktloden har ofta markeringar och dekorationer i punktform.

De kulformiga viktloden kan se lite olika ut, från en "kula" med två stycken motstående tillplattade eller kapade poler till ett bikoniskt utseende med en tydligt markerad buk. Ola Kyhlberg delar upp de här vikterna i två grupper, dels de bikoniska som beskrivs "dubbelkon som stympats på två ställen på lika avstånd från mitten" och kulformiga som beskrivs "kula med två cirkulära plan, parallellt avskurna på lika avstånd från mitten" (Kyhlberg 1980:220). Vanligen är de här viktloden gjorda av järn och överdragna med brons och med ordnings- eller viktmarkeringar på polytorna och i vissa fall även ornamentik. Inom kategorin kulformiga vikter råder en viss förvirring i litteraturen, då olika forskare och författare väljer varsitt namn och varsin indelning av de här vikterna. Ett exempel på det finns i texten ovan. Ursprunget till de polyedriska vikterna anses stå att söka i öst medan de kulformiga vikterna återfinns runt hela Östersjöområdet och den tredje vanligaste typen, de cylindriska viktloden, anses vara av västligt härkomst.

De cylindriska vikterna är ofta av bly och inom kategorin förekommer flera lokala varianter. Även inom den här kategorin är det svårt att avgöra vad författarna till olika böcker och skrifter menar, när de räknar vikter under rubrikerna "cylindriska viktlo" och "blyvikter". Några sådana är dock inte funna i Fröjel.

Vad de markeringar eller punkter och prickar som ofta finns markerade på vikterna står för, råder det delade meningar om. Kanske var de bara ordningsmarkeringar för ägaren så att vederbörande kunde hålla ordning bland vikterna. De kunde kanske också visa hur många av en viss vikt som krävdes för att uppnå en annan vikt. Ola Kyhlberg skriver i "Vikt och värde" på sidan 270 att "Tidens meterologi och myntväsen krävde möjligheten till växling mellan lokala och andra myntsorter. Av denna orsak är viktmarkeringarna verkligen en markering av antalet ingående fraktioner eller markering av hur många av den aktuella vikten, som i sin tur bildade nästa steg på skalan. Samtidigt visar en viss brist på planmässighet, att markeringarnas utformning var ägarens ensak. Eventuellt kan andra, nu förlorade markeringar, ha funnits". På sidan 271 i samma bok sammanfattar Ola Kyhlberg som följer: "Kvar står faktum, att meningen med viktmarkeringarna i de allra flesta fall, i det vikingatida materialet, tycks ha varit att markera viktlosets plats i viktserien/viktsatsen".

Om det var så att "tidens meterologi krävde möjligheter till växling" kan det vara en rimlig förklaring till de många fynden av blandade viktlo, speciellt polyedriska, som har kopplats till ett östligt viktsystem och blyvikter, som har kopplats samman med en västlig utbredning. Bruket av de kulformiga vikterna verkar ha ökat under slutet av vikingatiden. Den typen kan ha haft en enande roll i Östersjöområdet. Andra föremål kan också ha använts som viktlo. Exempel på det är pärlor i glas och bärnsten samt spänneknoppar i brons. Spänneknoppar från bältesspännen har i flera fall påträffats tillsammans med viktlo. Det har gjort att man har tolkat dessa som en form av viktlo, s.k sekundära viktlo (Brännström 1993:10).

### 3.3 Vågar

I Östersjöområdet började en ny typ av balansvåg användas i slutet på 800-talet. Den hade en ihopfällningsmekanism och var ofta dekorerad med ett zick-zackmönster. Eftersom den var ihopfällbar, till skillnad från tidigare modeller, kallas den här typen för "klappvåg". "Utbredningen av denna vågtyp sträcker sig från Ryssland till Norge och längs de sydligare

delarna av Östersjökusten. Enligt Steuer täcker utbredningen av denna vågtyp den västra utbredningen av silverskatter och kufiska mynt". I Nordsjöområdet hade man fortfarande kvar den stela balkvågen, klappvågens föregångare, i slutet av 800-talet men med tiden importerade man klappvågen även här (Brännström 1993:20). Det verkar som om vågarna "tappar" i precision allt eftersom åren går och blir mindre och mindre precisa. En förklaring till detta faktum kan vara att fler och fler mynt kommer in i området, vilka man redan känner till värdet på. Det gör att vägningen av betalningsmedlen blir mindre viktig än tidigare.

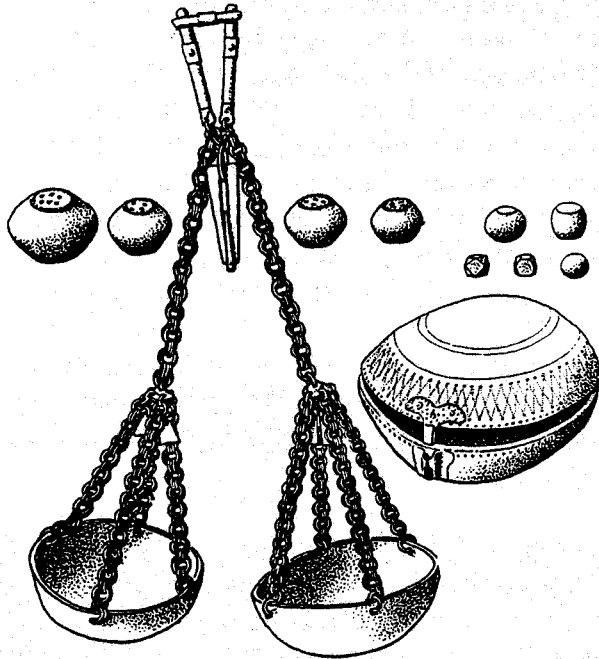


Fig. 6. Våg med vikter och förvaringsdosa i brons. Från Mezotne, Lettland. Daterad till sent 1000, tidigt 1100-tal (Herrmann 1983:107).

påträffats i Svarta jorden vid Hjalmar Stolpes utgrävningar (SHM inv nr 5208: 195-211), totalt 20 skilda exemplar. Fyra vågar på ett material av 252 viktlot är förbluffande litet om man förutsätter att vågen och viktsatsen var vägningssredskap och/eller handelsmannens attribut" (Kyhberg 1980:271). Vidare skriver Kyhberg att dateringen av de här vågarna torde ligga runt slutet av 800-talet och början av 900-talet.

Man använde sig även av besmanvågar och pyndare under vikingatid. De användes främst vid vägning av tyngre föremål än vad man hade "de med två vågskålar" till. Pyndare hittas ofta tillsammans med smedverktyg och anses inte ha haft med ädelmetaller att göra, anser den tysken Gerd Hatz som forskat i ämnet (Kyhberg 1975:159).

## 4 MYNT, VIKTER OCH VÅGAR PÅ HANDELSPLATSER. NÅGRA EXEMPEL.

### 4.1 Paviken

Paviken ligger på Gotlands västra kust någon mil norr om Fröjel. Paviken ligger vid Idån och var en handelsplats som tros ha växt upp under vendeltid. Den har haft störst betydelse under vikingatidens äldre del för att till slut ha spelat ut sin roll i slutet av 900-talet (Lundström 1981:144). Roger Öhrman skriver i Vågen till Gotlands historia att "redan under vendeltid var

Åsikterna om var de vikingatida klappvågarna har sitt ursprung går vitt isär bland forskarna. Vissa menar att de har sitt ursprung i väst. Den här gruppen utgörs till stor del av norska forskare, t ex Haakon Shetelig som tror att Irland var den här typen av balansvågs ursprungsland och Petersen som anser att materialet, en tennhaltig brons, samt ornamentiken tyder på att ursprungsområdet är de brittiska öarna eller Irland.

Andra, som Ture J Arne och Mårten Stenberger, anser att vågarna kom från öst. De tankarna grundar de främst på ett viktsystem som T J Arne anser gällde i Sverige som skulle stämma in på det då gällande ryska viktsystemet (Brännström 1993:22).

Ola Kyhberg skriver om vågfynden i Birka att "vågarna kan ha tillverkats i Birka. På det tyder fynden av hel- och halvfabrikaten, som



Paviken utnyttjad som hamn, men dess storhetstid inföll under århundradena därefter fram till omkring år 1000”.

Vid Paviken har man funnit 122 silvermynt och ett kopparmynt. 119 av dem utgörs av arabiska mynt fördelade mellan tidigt 600-tal och 970-talet, med tyngdpunkt på åren mellan 800 och 950.

De övriga mynten utgörs av två tyska, ett engelskt och en romersk denar. De tyska mynten är präglade för Otto I mellan åren 963 och 973, det engelska myntet är präglat för Aethelred II mellan åren 991 och 997 och den romerska denaren är präglad för Maracus Aurelius, ca 163-164 e.Kr.

Mynten är inte funna samlade som ett skattfynd, utan de förekommer spridda över i stort sett hela det utgrävda området (Lundström 1981:105).

Om man ser till spridningen av mynten över det utgrävda området är den helt regellös. Mynt från 700-, 800- och 900-talen är påträffade inom samma ruta i något fall, och från både 700 och 900-talet i tio fall. Mynten är spridda utan någon inbördes ordning, äldre som yngre, och påträffade i 54 av de 130 rutorna om 4 kvadratmeter. Marken här har inte varit utsatt för sekundära ingrepp som t.ex odling, sedan den övergavs vid vikingatidens slut. De mynt som hittats har förmodligen tappats där de påträffats (Lundström 1981:105). De våg- och viktmaterial som hittats vid Paviken är ganska fåtaliga. Två fragment från vågskålar samt en del av upphängningsbygeln till en balansvåg är de vågfynd som finns.

När det gäller vikter finns ett något större antal. Per Lundström skriver i sin bok ”De kommo vida” på sidan 111 att ”de anträffade viktloden är 36”, plansch 12:1”. På planschen 12:1 på sidan 107 visas dock 41, och vi får anta att 41 är det riktiga antalet. Vikterna är, i likhet med mynten, spridda över hela utgrävningssytan. De polyedriska viktloden är störst i antal, 16 stycken, och de cylindriska är 14 stycken. Det finns vidare 4 stycken kulformiga viktlodd med plana motstående sidor. Tre av dem är gjorda av järn med ett hölje av brons och ett är tillverkat helt i brons (Brännström 1993:27).

I Paviken bedrevs handel, både bland gotlänningar och handelsmän från andra länder och platser. Man handlade med bl.a brons, järn, smycken, pärlor och mynt. Förmodligen byggdes det båtar här och föremål tillvekades av metall, ben, glas och horn (Öhrman 1994:57). Öhrman skriver vidare att ”Paviken kan tolkas som en plats som endast var använd under sommarsäsongen” eftersom fynden av svinben är få och att ”mycket få spår av kvinnliga sysselsättningar har upptäckts”. Han avstår dock, kanske klokt nog, från att gå in på vilka ”sysselsättningar” som är eller var ”kvinnliga”.

#### 4.2 Bandlundeviken.

Bandlundeviken ligger på Gotlands östra kust, ungefär i höjd med Fröjel på öns motsatta sida.

I Bandlundeviken har det funnits en hamnplats med bebyggelse, hantverk, handel och troligen också skeppstillverkning. De fynd man gjort berättar om en plats med egen tillverkning av järn- och bronsföremål, samt om kontakter österut. ”Föremålen daterar hamnen och

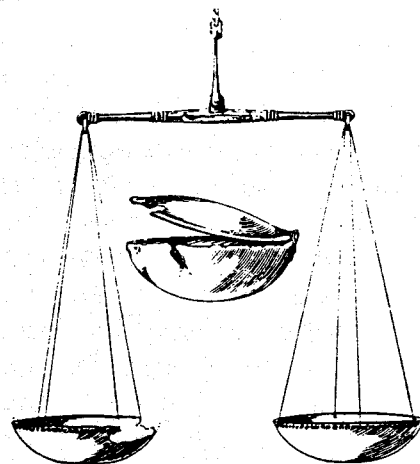


Fig. 7. Våg av samma typ som hittades vid Bandlundeviken (Östergren 1983).



handelsplatsen till 900- talet, men även den senare delen av vikingatiden är representerad" (Östergren 1983:119). Vid Bandlundeviken hittades i mars år 1983 en våg med tillhörande vikter. Vågen är en balansvåg som består av två vågskålar i brons som varit upphängda i en bygel, också den av brons. I fig.7 finns en teckning av en våg av samma typ som "Bandlundevågen". Den tillhörande viktsatsen består av 27 stycken vikter, vilket gör den till den mest omfattande viktsats som hittats i Sverige. Vikterna kan, förutom en pärla av bärnsten, delas i två skilda typer, de polyedriska samt de kulformiga. De polyedriska vikterna är tillverkade i brons och de kulformiga är tillverkade av järn med ett hölje av brons (Östergren 1983:121). Vikternas vikt spänner mellan 1,179 gram och 143,705 gram. I samma åker har man funnit ytterligare ett 40-tal enstaka, spridda viktlot. Det är fler än någon annanstans i Sverige, så vitt man känner till.

Sammanlagt har 180 vikter hittats i Bandlundeviken med de polyedriska och de kulformiga viktloten i klar dominans (Brandt 1986:68).

### 4.3 Köpingsvik

Köpingsvik ligger i närheten av Klinta, ett tidigt ekonomiskt och politiskt centrum på Öland. Vad som talar för att det var ett ekonomiskt och politiskt centrum är de "monumentalgravar" och båtbrandgravar med ett rikt gravgods, innehållande bl.a vågar, vikter och mynt. Den vikingatida och medeltida handelsplatsen och hamnanläggningen har daterats till senare delen av 900-talet. Tydliga spår av en handelsplats finns fram till 1100-talets andra hälft. Skattfynd samt utbyggnaden av kyrkan tyder på att Köpingsvik var en betydelsefull plats också under första delen av 1200-talet. Från undersökningen av boplatser vid Köpingsvik har ett 50-tal mynt hittats. Drygt 20 av dem kan bestämmas med präglingsort och präglingstid. Det arbetet har utförts av Kenneth Jonsson och daterar platsen till tiden 1040/1050- ca 1125 (Johnson 1990). Köpingsvik ligger nära Borgholm. Eventuellt har föregångaren till borguinen haft funktion som skydd åt handelsplatsen. Här, liksom i Västergarn, avtar utvecklingen plötsligt. Det stora antalet runstenar, smycken och andra fynd talar också för Köpingsviks betydelse. Köpingsvik antas också ha haft en central roll inom handeln med kalksten runt östersjön (Herrmann 1983:196).

### 4.4 Västergarn

Västergarn ligger i närheten av den tidigare nämnda anläggningen vid Paviken. Platsen är daterad till sen vikingatid och möjligen in i medeltid. Två saker gör Västergarn särskilt intressant. Det ena är den halvkretsvall som omger platsen och det andra är den geografiska närheten till Paviken, uppskattningsvis inte mer än 1500 meter. HalvkretsvalLEN är likartad de i Hedeby och Birka. Alla tre är öppna mot sjösidan. En skillnad mot handelsplatserna i Hedeby och Birka är att kulturlagret i Västergarn är mycket tunt. Det tyder på ett kortvarigt bruk som aldrig blev särskilt intensivt. Det förefaller märkligt eftersom ett stort antal arbetstimmar måste vara nedlagda på att bygga den omgivande vallen. Hamnen i Västergarn torde ha legat rakt på kusten, tämligen oskyddad. Flera ideer har framförts om vallen. Per Lundström framhåller tanken om en av svearna uppförd hamn i avsikt att få kontroll över Östersjöns handel (Lundström 1983:101 ff). I boken "Cultural Atlas of the VIKING WORLD" beskrivs vallen som ett möjligt skydd, avsett att försvara Paviken som inte hade något tidigare skydd (Graham-Campbell 1994:88).

## 5 MATERIALET FRÅN FRÖJEL

### 5.1 Mynten från Fröjel.

De mynt som är framgrävda vid Bottarve/Nymans i Fröjel socken utgör en ganska typisk sammansättning av vikingatida mynt funna i Sverige. Tyska mynt är mycket dominerande, som vanligt är i ett myntfynd från vikingatidens andra hälft. Vad som gör Fröjel lite speciellt är att platsen verkar ha varit i bruk till åtminstone en bit in på 1100-talet. Sammansättningen av fynden visar på ett senare bruk än vad som hittats tidigare på Gotland. Andelen mynt med senare präglingsår än vad som är vanligt är hög.

En idé som förefaller trolig har framförts av Kenneth Jonsson, nämligen den att Tyskland har varit en central plats för handel i norra Europa (Jonsson, muntl 1997). Det kan innebära att mynt med andra präglingsorter än i Tyskland, t ex. i England, kan ha hamnat på Gotland via Tyskland.

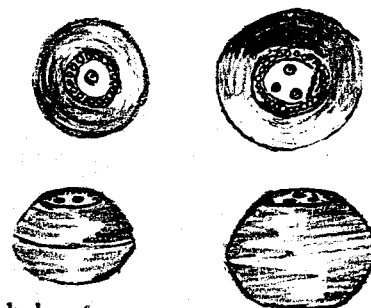
Av de drygt 50 mynt som hittats i Fröjel är 25 stycken daterade. Det arbetet är utfört av Kenneth Jonsson.

### 5.2 Vikterna från Fröjel.

De vikter som påträffats i Fröjel är bara fem till antalet. Två stycken är kulformiga med tillplattade polytor som enligt Maj Britt Cederlöws indelning i Mikke Brännströms uppsats "Viktloд och vågar", sidan 18, tillhör kategori 2:1, viktloд med cirklar i punktramen. Den större av de här två vikterna väger 23.63 gram medan den mindre väger 12.36 gram. Den större är markerad med tre punkter på den ena sidan och fyra punkter på den andra och den mindre har markeringen en punkt på ena sidan och två punkter på den andra. De är mycket lika varandra och om de inte kommer från samma viktsats är de från två mycket lika sådana. Tyvärr finns inga koordinater för fyndet redovisat (fig. 8).

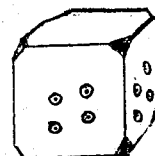
Den tredje vikten är kubformad med något rundade hörn. Den har fyra "ögon" markerade på två, ej motsatta sidor och väger 4.27 gram. Den här formen börjar att framträda i fyndmaterialet under sen vikingatid och är vanlig under medeltid. Den har formen av en kub, men har inte så pass rundade eller fasade hörn att den kan kallas polyedrisk (fig. 9).

De två övriga vikterna är dock polyedriska. Den ena är kraftigt korrigerad och väger i det skicket 5.77 gram. Den andra däremot är ett välbevarat, men slarvigt tillverkat polyedriskt viktloд med fyra ögon markerade på polytorna i en punktram. Den här vikten väger 4.49 gram. De polyedriska viktloden har formen av en kub med avfasade hörn (fig. 10).



skala 1

Fig. 8. Klotformiga viktloд från Fröjel (teckning gjord av förf. 1997).



skala 2:1

Fig. 9. Kubformat viktloд från Fröjel (teckning gjord av förf. 1997).



skala 2:1

Fig. 10. Polyedriskt viktloд från Fröjel (teckning av förf. 1997).

### 5.3 Vågarna från Fröjel.

De i Fröjel funna vågarna eller snarare delar av vågar är till antalet åtta. Balklängderna varierar, men i utfällt skick torde armarnas längd ha varit mellan 9 och 14 cm, uppskattat av förf. Vågarna från Fröjel påminner starkt om varandra. Endast en skiljer sig från de övriga. De andra är typiska vikingatida klappvågar, troligen med östligt ursprung, men inte nödvändigtvis tillverkade där.

### 5.4 Fyndens frekvens och fördelning

Dan Carlsson räknade år 1988 ut att myntfyndens frekvens var högre i Fröjel än vid Birka, Paviken och Bandlundeviken. Då hade det grävts ut 85 kvadratmeter i Fröjel. Idag när 299 kvadratmeter är utgrävda ser siffrorna lite annorlunda ut. Det diagram Dan Carlsson gjorde 1988 (fig. 11) med fyndens fördelning per 10 kvadratmeter skulle idag, hösten 1997 (fig. 12) se ut så här :

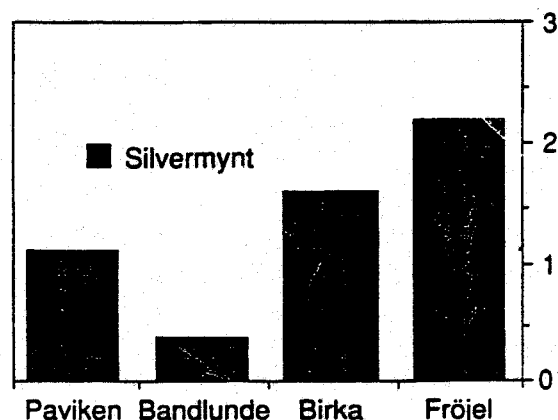


Fig. 11. Fördelning av myntfynd per kvadratmeter på kända hamnplatser i Sverige (Carlsson 1988:29).

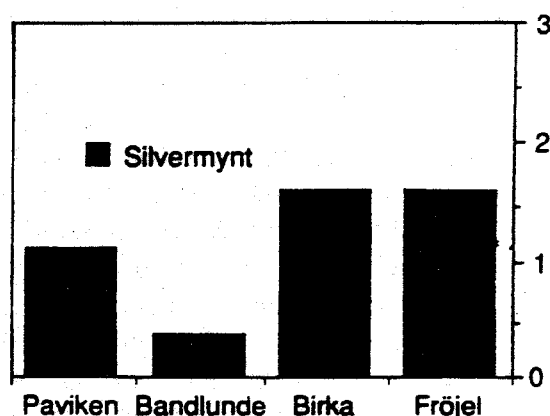


Fig. 12. Fördelning av myntfynd per kvadratmeter på kända hamnplatser i Sverige (Carlsson 1988:29), bearb. av förf. för att stämma med de senaste grävningresultaten.

Som diagrammen visar är skillnaden inte så stor mellan åren 1988 och 1997. Stapeln över Fröjel har sjunkit något när grävytan ökats. Nu är så pass stor yta grävd och fyndfrekvensen fortfarande så hög att man börjar kunna skapa sig en bild över aktiviteten på platsen.

Jämförelsen är kanske haltande eftersom även Birka har grävts ut mer, men de siffrorna över fynd och kvadratmeter har jag inte ändrat i diagrammet eftersom grävningen där avslutades år 1995 och statistik därifrån finns inte tillgänglig ännu. Dessutom är de gotländska siffrorna mer intressanta och framförallt Frøjels. I Bandlundeviken är 1540 kvadratmeter utgrävda, i Paviken 1000 och i Birkas hamn 120 kvadratmeter år 1988. Några vidare slutsatser ska inte dras av dessa siffror men det intressanta är den bibehållet höga fyndfrekvensen i Fröjel.

Denna karta (fig. 13) föreställer den del av Fröjel s:n där provgrävningarna har ägt rum. De utgrävda schakten är de svartmarkerade områdena inom rutnätet i mitten av bilden. Den linje som löper under schakten är den förmodade vikingatida vattenlinjen, 2,5 meters-kurvan. (Carlsson 1997). I kartans överkant är kastalen i Fröjel och kyrkan utsatta. Detta är för att läsaren ska kunna orientera sig lättare.

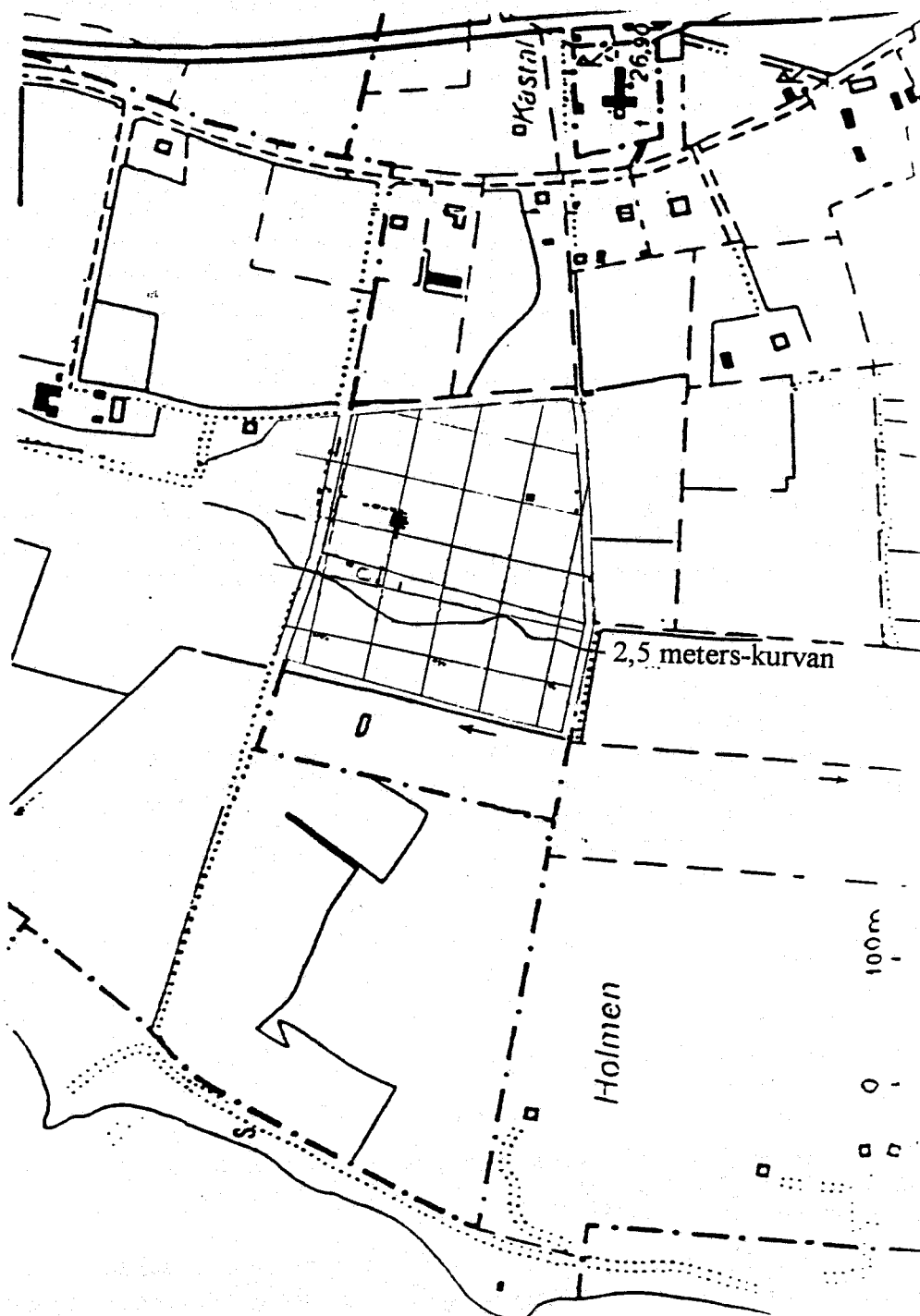


Fig. 13. Det område i Fröjel socken som varit föremål för provgrävningarna. Kartan är bearb. av författaren (Carlsson 1997).

I de markerade schakten går en markant skillnad att se. I det stora schaktet, på kartan markerad som 1, ryms alla mynt inom en tidsram som spänner mellan åren 991 och 1050 (fig 14). Det andra schaktet är betydligt mindre och beläget c:a 100 meter söder om schakt 1. På kartan är det schaktet markerat med 2. Där är fynden av betydligt senare datum. Det äldsta myntet är präglat under Kejsar Heinrich den IV, vars regeringsperiod sträckte sig från år 1056 till år 1084. Det yngsta är från Gotland och präglat år 1160.

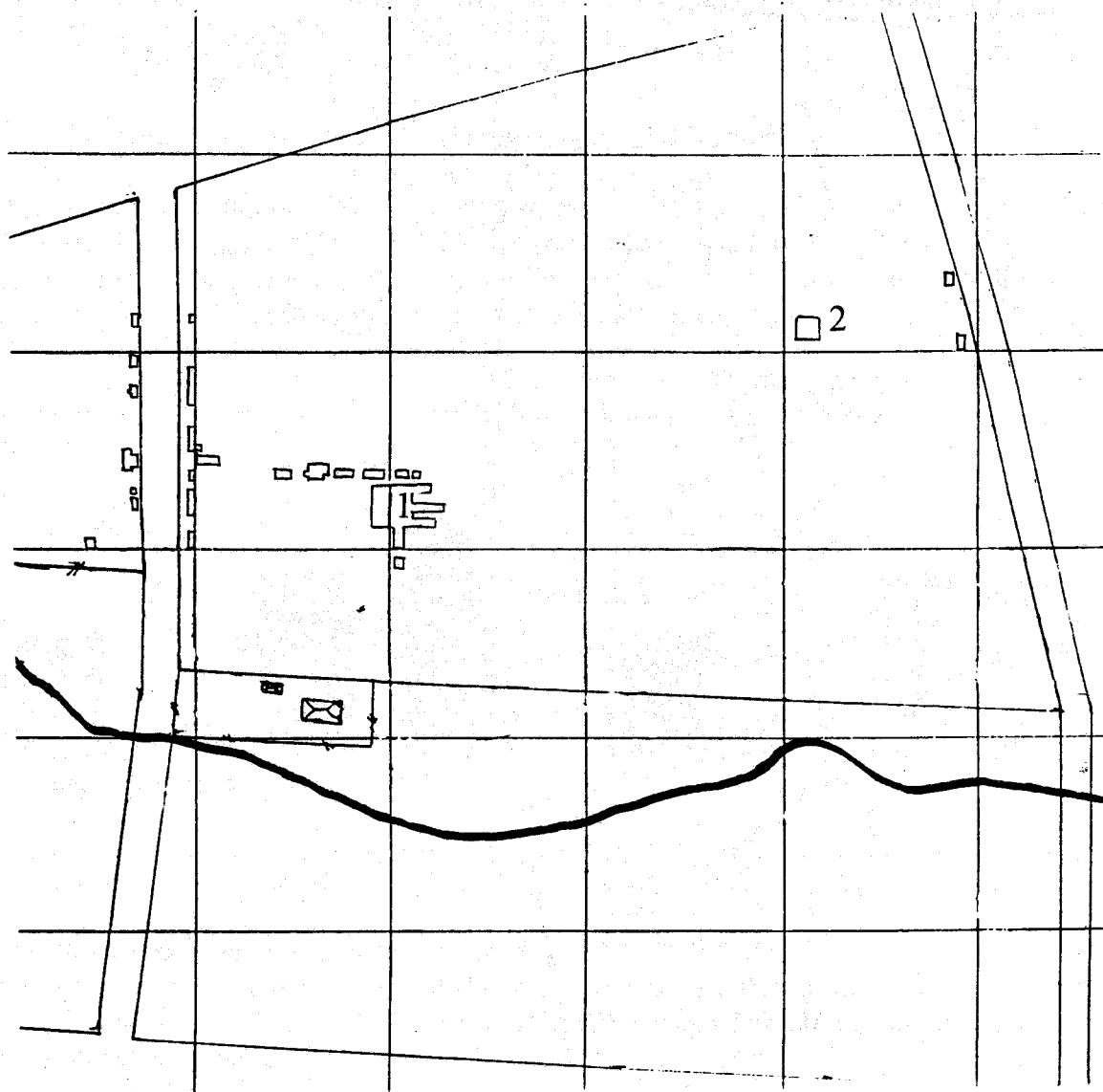


Fig. 14. Fokusering av den åker där provgrävningarna ägt rum, med schakten och den vikingatida strandlinjen utsatta. Kartan är bearb. av författaren (Carlsson 1997).

Inom båda schakten, 1 och 2, finns vågfynd. Fler myntfynd är gjorda inom schakten men de är inte daterade och säger mer om handels omfattning och utbredning. Går det att få fram en bild över *var* platsen användes *när*, kan man försöka tyda ett mönster. Det underlättar vid tolkning och vid val av plats för fortsatta grävningar. Lagren verkar vara omrörda, kanske ända ner till lager fyra eller fem.

## 6 ANALYSER OCH JÄMFÖRELSE

### 6.1 Paviken - Bandlundeviken

Mikke Brännström har i sin uppsats om viktloд och vågar jämfört Paviken och Bandlundeviken. Han skriver att båda platserna hade sin blomstringstid under 900-talet och att fyndmaterialen stämmer överens med varandra, vilket tyder på två parallella handelsplatser. Båda bär spår av hantverk och handelsverksamhet samt skeppsbyggnation. Brännström funderar vidare över om de här handelsplatserna kan ha haft en östlig prägel, Bandlundeviken, och en västlig, Paviken, med handel åt respektive håll. Han menar att det till att börja med är svårt att jämföra Bandlundeviken och Paviken eftersom det är så pass olika stora kvantiteter i fynden. Om man bortser från detta faktum och ändå försöker se en tendens kan man, vid en jämförelse viktloden emellan, se en viss östlig tendens om man som Sperber anser att de polyedriska viktloden är av östligt ursprung, ”med en klar koppling till det arabiska viktsystemet”, på de fynd som gjorts vid Bandlundeviken.

I Paviken har det påträffats en stor andel av vikter i bly. Dessa kan tolkas till att ha västligt ursprung då fyndplatser som Birka, Kaupang och fyndplatser på Island visar upp en hög procent blyvikter bland viktfynden (Brännström 1993:31). Det ska tilläggas att Paviken, liksom Bandlundeviken, visar upp många polyedriska viktloд, något som ”borde” vara östligt, medan Bandlundeviken visar upp många kulformiga viktloд. De kulformiga vikterna är svåra att se ett ursprung på, eftersom de förekommer så pass spritt över tid och rum runt Östersjön. En möjlighet är att de kulformiga viktloden har utgjort en form av ”standardvikt”.

### 6.2 En jämförelse mellan viktfynd

Att jämföra Fröjel med andra platser blir i viktloдsammanhang en smula vanskligt, eftersom det i Bandlundeviken hittats 158 vikter, i Paviken 41 vikter, i Hedeby över 250, i Birka 534, fördelade på 271 st i svarta jorden och 263 st i gravar (Brännström 1993:25f), och i Fröjel har man endast funn fem stycken vikter.

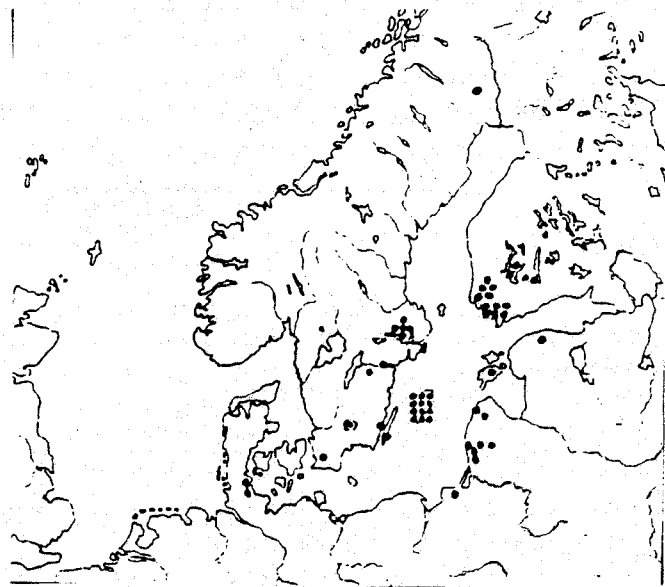


Fig. 15. Spridningskarta över kulformiga viktloд tillhörande samma typ som de i Fröjel funna vikterna (Steuer 1984:288).

Inom de olika typer av kulformiga eller bikoniska viktloden råder en viss ”begreppsförvirring”, eller så upplevs det bara så av förf. Maj B Cederlöw har en indelning, där de kulformiga vikterna har delats in i ett antal grupper, bl a en grupp, 4A, som har ”en dubbelkonisk form” och 3A som ofta är mycket lik 4A och beskrivs som följer ”I denna grupp är kulformen tillplattad, så att det uppstår en liten rygg runt viktloдets buk (Brännström 1993:12). Ola Kyhlberg däremot, vill ha de bikoniska

vikterna till en egen grupp. Andra författare kallar bara vikterna för bikoniska eller kulformiga vilket gör att jämförelser och statistik mellan dem blir ganska fruktlösa om det inte finns bilder eller mer precisa redogörelser över fyndens, viktlodens, form och utseende. Den typen av kulformiga viktlod som hittats i Fröjel (2 st) har också hittats i Mälardalen, Lettland, Litauen, södra Finland, Öland och på Gotland (fig 15).

### 6.2.1 Helgö, Birka och Sigtuna.

Ola Kyhlberg har i sin bok "Vikt och värde" gjort en jämförelse mellan olika fynd av viktlod i Sverige. De här platserna utgör en bra serie då platserna tycks överlappa varandra i tid och funktion. På så sätt kan man få fram en bild av viktlodens användning i tid. Det kan vara av stort värde om man vill ha svar på frågan om viktlodens största betydelse är vid datering eller vid sökandet av handelskontakter.

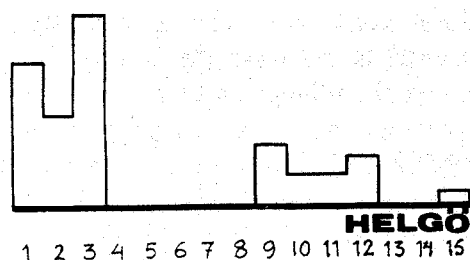


Fig. 16. Viktlod från Helgö (Kyhlberg 1980:240).

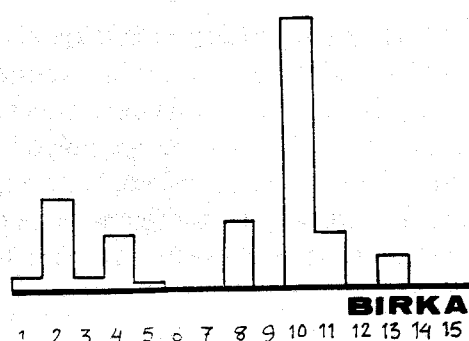


Fig. 17. Viktlod från Birka (Kyhlberg 1980:240).

Stapel;

1,2 och 3 i diagrammet motsvarar tre olika typer av cylinderformade viktlod.

4,5,6,7 och 8 visar kulformiga viktlod av järn med en mantel av brons.

9 Kubiska viktlod och parallellpipeder.

10 Polyedrisk viktlod.

11 Kulsegment, koniska och dubbelkoniska viktlod.

12 Bleck.

13 Viktlod till pyndare.

14 Djurfigurer.

15 Övrigt, exempelvis ett viktlod i sten från Helgö.

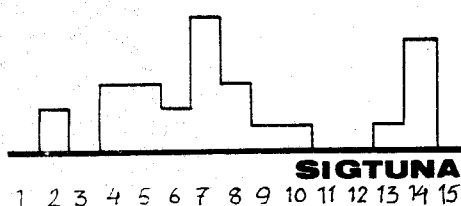


Fig. 18. Viktlod från Sigtuna (Kyhlberg 1980:240).

De tre diagrammen visar viktlodens fördelning på

de olika platserna. Här kan man få en kronologi över viktlodens utformning över tid,

åtminstone vad beträffar Mälardalen. I diagrammet över Helgö (fig. 16) ser man att de

cylindriska vikterna, kolumn 1-3, är i klar majoritet före bl.a de polyedrisk i kolumn 10. I

diagram två, över Birka (fig. 17), ser bilden annorlunda ut. Där är de polyedrisk viktloden i

klar dominans och även de kulformiga vikterna börjar att återspeglas i diagrammet medan de

cylindriska vikterna är i kraftig nedgång. I Sigtuna har bilden förändrats ytterligare (fig. 18). Nu

är de cylindriska vikterna ännu mer reducerade i fyndmaterialet. De polyedrisk viktloden är nu

åter på en låg nivå, medan de kulformiga är de klart dominerande, följda av de under

vikingatiden relativt ovanliga djurformade vikterna som blir vanligare under medeltiden. Vill

man göra ett försök att tolka det här materialet så ser det ut som om de cirkelformade vikterna är de som var mest frekvent använda under vikingatidens början. Senare under vikingatiden verkar de polyedriska viktleden dominera, för att sedan användas parallellt med de kulformiga. Slutligen ser det ut som om det är de kulformiga viktleden som dominerar bilden. Det här gäller Mälardalen och kan förmodligen inte appliceras på Gotland utan vidare. På Gotland kan andra handelsförhållanden gjort det nödvändigt att ha två eller flera viktsystem i bruk, vilket gjorde att viktleden kunde komma till användning inom flera sfärer.

### 6.3 En jämförelse mellan vågfynd

Vad säger vågfynden om Fröjel?

Om balansvågarnas ursprung bör sökas österut eller västerut verkar tämligen oklart. Att balansvågar tillverkats på flera platser, både i öst och i väst, är naturligtvis det mest rimliga att anta.

Förmodligen är de tillverkade med samma förebild. Ornamentiken på vågarna kan skilja vågarna åt lite grann, men funktionen är densamma. Om sedan de vågarna som hittats i Fröjel är tillverkade utomlands eller på Gotland är svårt att utröna. Det verkar dock rimligt att anta att flertalet av de vågar som hittas på Gotland är antingen inhemskt tillverkade eller importerade österifrån, eftersom den tidiga handeln, i slutet på 800-talet, var riktad mot öst. Ett exempel är den våg med datering till 900-talet som hittats i en grav vid Kopparsvik vid hamnen i Visby. Vågen är ornerad med en typiskt estnisk "triangel" i vågskålarna. Andra fynd från Kopparsvik pekar också mot Estland (Fasth 1997).

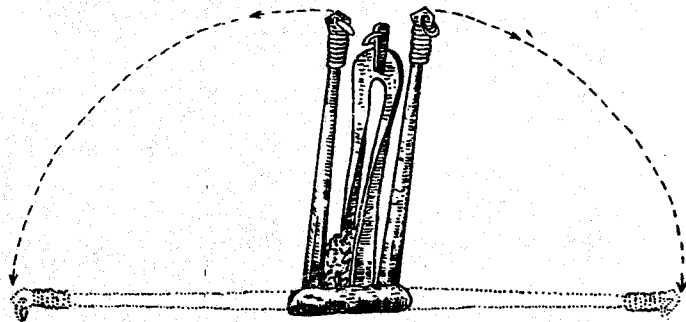


Fig. 19. Våg från Wolin (Filipowiak/Gundlach 1992).

Ett annat exempel är vågen från Bandlundeviken, också den daterad till 900-talet. Den har av Koivonen/Derestorp antagits vara

av västlig typ. Den åsikten grundar de på material och ornamentik som de anser vara av västlig eller inhemsk härkomst (Brännström 1993:27). En av de två våghållare som hittats i Fröjel med fyndnummer 2144 är mycket lik om inte identisk med våghållaren på vågen från Wolin (fig 19).

#### 6 3.1 Vågar i gravar

I Helgö har man bara hittat fragment av en våg och i Birka har bara fyra vågfragment påträffats. Endast en av dessa vågar återfanns tillsammans med vikter. De fynden är alla från rikt utrustade gravar som båtgravar och en grav med ryttarutrustning. Om Birka var en handelsplats borde då inte fler fynd av vågar gjorts?

Ola Kyhlberg resonerar om detta på sidan 273 i "Vikt och värde". Han ställer sig frågan om vågen verkligen var handelsmannens attribut. Tydligt är att vågar inte är någon vanlig gravgåva. Vikter förekommer betydligt oftare i gravar.



## 6.4 En jämförelse mellan olika myntfynd

Vid en jämförelse av de mynt som är funna på de olika platserna kan man få en bild av tiden för aktivitet på platsen. Jag har valt Bandlundeviken och Paviken på Gotland samt Köpingsvik på Öland att jämföra med Fröjel. De två gotländska platserna är intressanta, i synnerhet Paviken eftersom den ligger så geografiskt nära. Båda platserna är också väldokumenterade.

Köpingsvik är intressant då den är belägen på en annan, geografiskt närbelägen ö och dessutom är daterad annorlunda än de två gotländska handelsplatserna.

Vad som är viktig att ha i åtanke när man ska utläsa de här diagrammen är att tabellen är gjord med myntens första möjliga präglingsår som grund. Ett mynt präglat av en myntherre, vars regentperiod sträcker sig mellan ex. åren 991 och 1014 är således upptaget i diagrammet som ett mynt daterat till år 991. År 991 är alltså med största sannolikhet inte det år som myntet hamnade i jorden. När man räknar ut tiden för när en plats brukades, räknar man med att av 10 mynt har 5 st hamnat i jorden efter 30 år, medan 5 fortsätter att vara i omlopp ända upp till 100 år. En hög stapel över åren 991- 1000 indikerar alltså inte att platsen brukades då, utan snarare 20-30 år framåt i tiden.

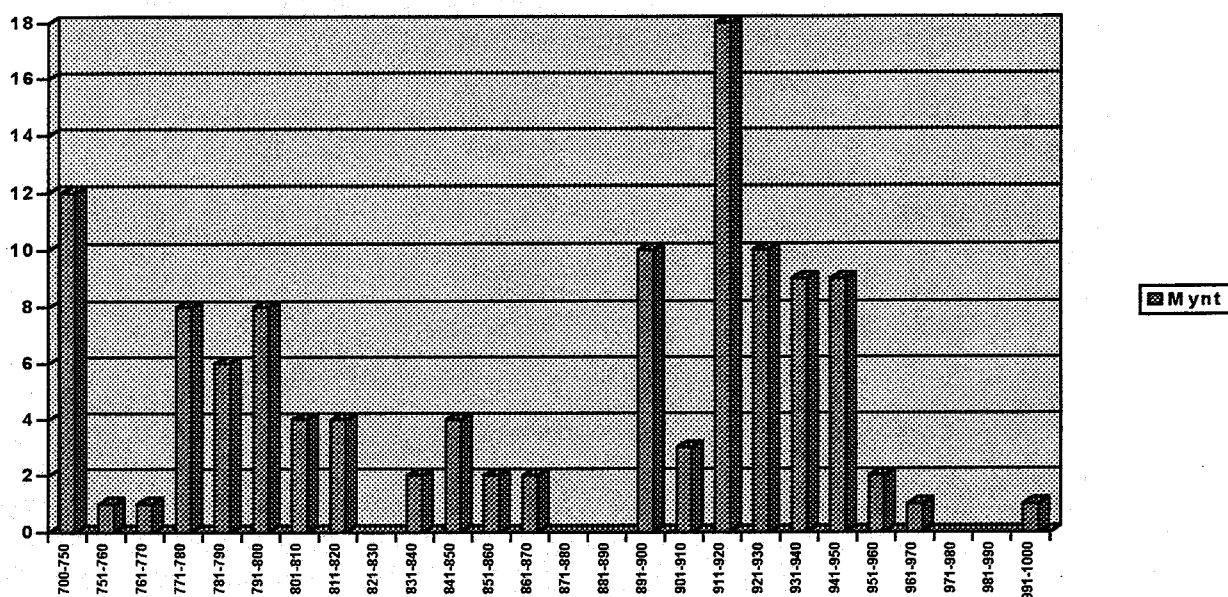


Fig. 20. Diagram över daterade mynt funna vid Paviken.

I ovanstående diagram som beskriver Paviken kan man utläsa att aktivitet pågick redan före vikingatiden. Man kan också se att under 900-talet är aktiviteten pågående fram till 970-talet, för att avta och försvinna helt före år 1000.

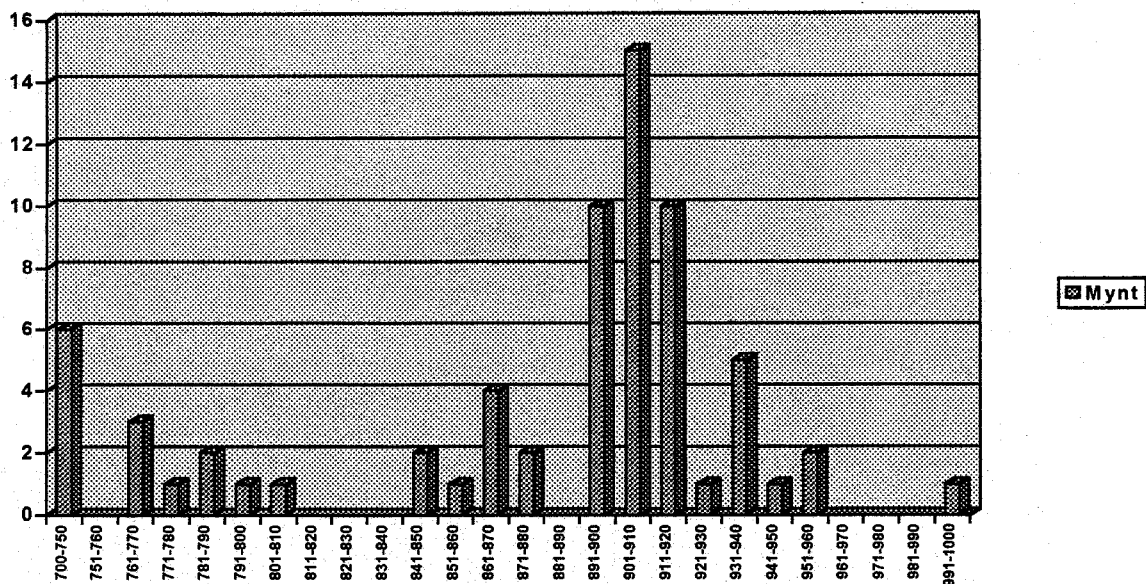


Fig. 21. Diagram över daterade mynt funna vid Bandlundeviken.

I det här diagrammet, över Bandlundevikens mynt, kan man tyda en tendens liknande den i Paviken med en viss aktivitet när vikingatiden börjar en förhöjd aktivitet i början på 900-talet som avtar och tycks försvinna före år 1000.

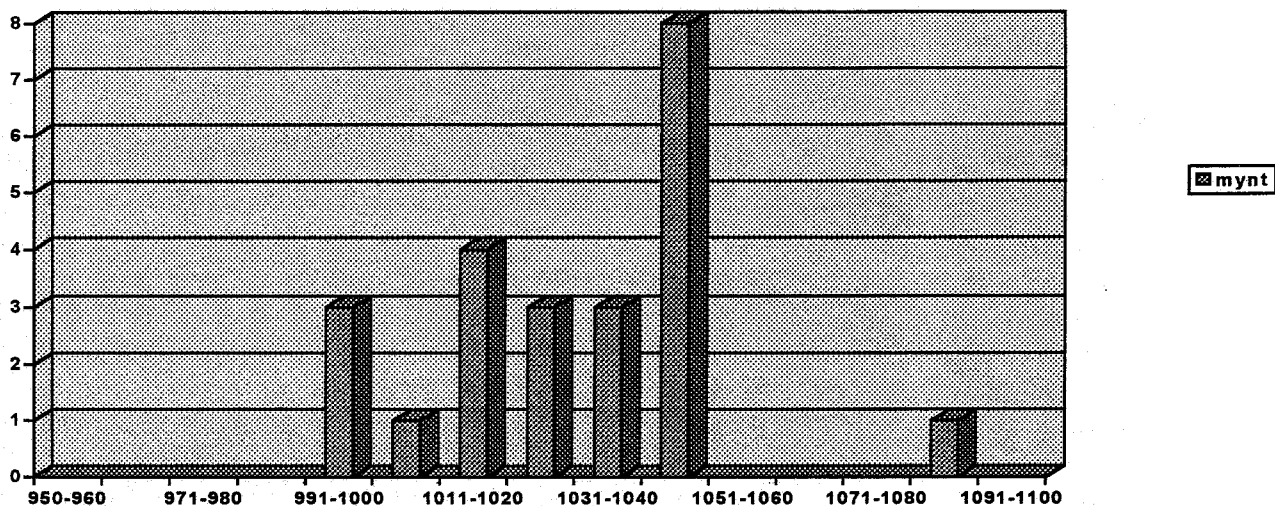


Fig. 22. Diagram över daterade mynt funna i Köpingsvik..

I Köpingsvik ser bilden annorlunda ut. Här verkar, av mynten att döma, ingen aktivitet ha förekommit före sekelskiftet mellan 900-talet och 1000-talet. Under 1000-talet förekommer det tydliga spår av verksamhet, åtminstone fram till 1100-talet.

Bilden över Fröjel påminner en del om bilden vid Köpingsvik. Här ser man också tendensen att det är en plats som brukades under sen vikingatid. Diagrammet ger bilden av att handeln vid Fröjel pågick ända in i 1100-talet.

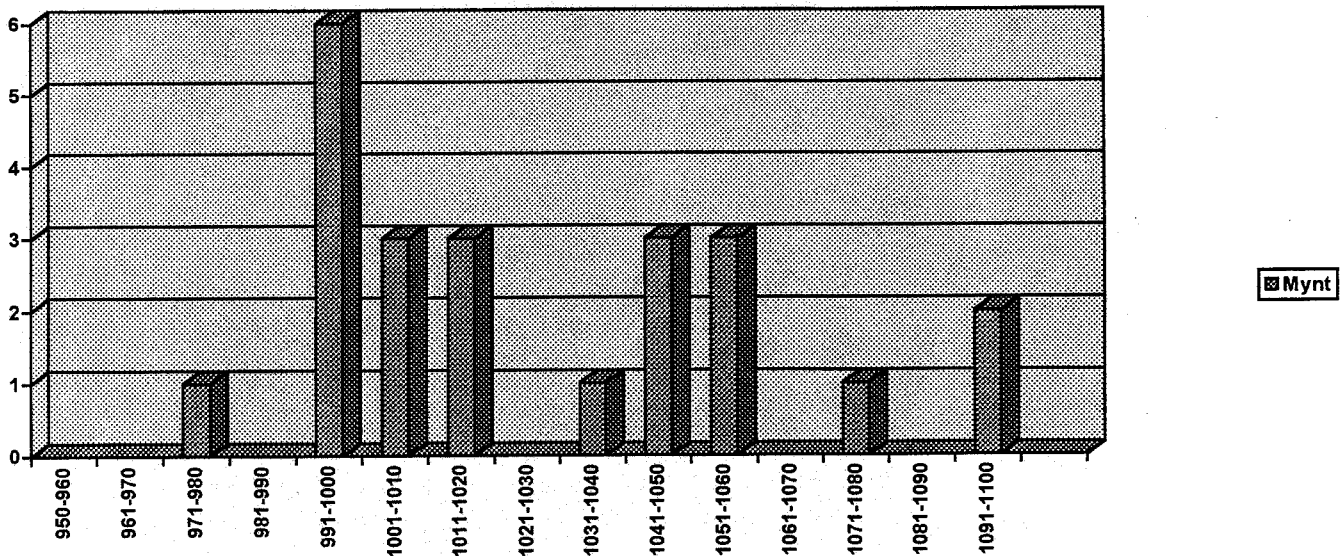


Fig. 23. Diagram över daterade mynt funna i Fröjel.

## 7 RESULTAT

Viktloidsmaterialet är till antal inte så stort. En del information går i alla fall att få fram. I vanlig ordning är ingenting säkert när det gäller arkeologi, men vissa fakta kan hjälpa till att verifiera eller falsifiera hypoteser. Två av vikterna är polyedriska. De är vanligast under 900-talet, men förekommer i ganska stor omfattning parallellt med vikter som dateras senare, t.ex. de klotformiga. Möjligen förekommer det två stycken viktsystem, ett östligt och ett västligt, under 1000-talet. I materialet från Fröjel återfinns också två klotformiga viktloids. Användningstiden för dessa var troligen från 1000-talet och framåt. Tre av dessa vikter är funna i samma schakt, det största av schakten. Med tanke på mynten som är funna i samma område borde dateringen ligga från år 1000 och framåt. Det femte och sista av vikterna är ett kubiskt viktloids. Den typen användes under mycket sen vikingatid och blev vanligt förekommande under medeltiden. Det kubiska viktloids är dessutom funnet i ett schakt där mynten ger en väldigt sen datering, någon gång efter år 1056, som är det äldsta myntets första möjliga präglingsår. Diagramserien över Helgö, Birka och Sigtuna kan hjälpa till att ge en bild över vilken tid vikterna användes.

Vågarna är svårare att uttolka eftersom förändringar i vågmaterialet är svåra att se över tid och rum. De är ofta lika varandra, oberoende av vilket land de hittats i. Fyndplatsen spelar kanske ingen större roll för ett fynds ursprung, men när fynden är så pass lika varandra oberoende av var längs med Östersjöns kust som de hittas, kan man börja att spekulera i huruvida en central tillverkning kan ha existerat. Klart är att typen av vågar är densamma runt hela Östersjön. Möjligen förekommer lokala variationer. På en av vågarnas armar finns ornamentik som kan tyda på en västlig influens. Å andra sidan är ornamentiken så pass enkel att den inte direkt kräver influenser för att utföras.

De vågfynd som gjorts vid utgrävningarna i Fröjel är till största delen mycket lika de fynd av vågar som gjorts på andra platser runt hela Östersjön. Ofta är vågarna i så pass fragmentariskt skick att man inte kan jämföra hela vågar utan får titta på en del i taget, men likheterna är slående. I figur 24 är en bild av en våg från gravfältet i Kopparsvik utanför Visby. Vågen har tolkats som estnisk, alltså östlig. I figur 25 finns en bild över vågfyndet från Bandlundeviken. Den har av Koivonen/Derestorp tolkats som västlig. Bilderna har tagits med för att visa likheten mellan de olika tolkade vågarna.

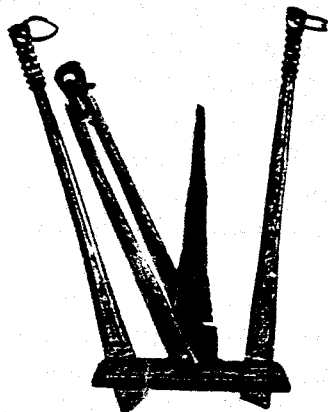


Fig. 24. Vågfynd från Kopparsvik (Thunmark-Nyhlen 199).



Fig. 25. Vågfynd från Bandlundeviken (Östergren 1983:121).

I Fröjelmaterialet finns dock ett undantag. En våg i brons som skiljer sig markant från de övriga. Typen finns inte avbildad eller beskriven någonstans i den litteratur om vågar som funnits tillgänglig, med ett undantag. Ett liknande fynd finns från Paviken. Visar detta möjligen att en lokal tillverkning fanns, kanske till och med på plats? Paviken och Fröjel ligger så geografiskt nära varandra. Vågarna kan i alla fall hjälpa till med att svara på frågan huruvida Fröjel kan vara ett upplöjt gravfält. Vågar är en sällsynt gravgåva som tycks tillhöra ett högre samhällsskick. Att så pass många vågar hittats i Fröjel, men så få vikter, torde utesluta gravfältsteorin vad gäller denna fyndkategori.

Med tanke på den något knapphändig information jag fått fram ur viktloidsmaterialet och även vågmaterialet, lägger jag en större vikt vid den information som framkommit ur myntmaterialet.

Kenneth Jonsson vid numismatiska forskningsgruppen i Stockholm har tittat på mynten från Fröjel. Han anser att man med största sannolikhet kan datera platsen till sen vikingatid, från 900-talets senare tid och ända in i 1100-talet. Jämförelsen över myntfynden från Paviken, Bandlundeviken, Köpingsvik och Fröjel visar också att Fröjel ligger betydligt senare i tid än de två förstnämnda platserna. Däremot är aktivitetstiden i diagrammet ganska lik den redan daterade platsen Köpingsvik på Öland. Köpingsvik dateras till 1000-tal och in på 1100-talet.

Vid en studie av det daterade materialet finns en märkbar förändring i rummet. I det största schaktet med ett 15-tal daterade mynt ligger myntens präglingsår mellan år 991 och senast år 1050. I ett annat schakt drygt 100 meter sydost om det första är dateringen av de funna mynten betydligt senare. Första möjliga präglingsår på dem spänner mellan åren 1056 och 1160.

## 8 TOLKNING

### 8.1 Vad var Fröjel hamn?

Var Fröjel verkligen en betydande handelsplats eller var det ett litet, lokalt centrum med viss handel och begravningsplats, en kultplats, för folk i den närmaste omgivningen? Frågan torde vara tämligen enkel att svara på med tanke på fyndfrekvensen av framförallt mynt, men även av vågar. Eller var Fröjel en centralplats på Gotland där frisiska, danska, svenska, ryska och handelsmän från de baltiska länderna träffades för att köpa, sälja och byta varor?

Vad som talar för detta är det centrala läget i Östersjön och att Gotland är markerat på många av de olika kartor över handelsvägar. Även fynden av skattsilver talar för att en betydande mängd silver kom till Gotland. Faktum är att ingenstans i norra Europa är fyndfrekvensen av mynt så hög som på Gotland. Det som talar emot detta är kanske främst att mynten till så stor del har samma ursprung. Först de "kufiska mynten", namngivna efter de arabiska inskriptionerna med kufiska tecken, fram till ca år 970 och efter det den stora majoritet av tyska och även engelska mynt. De vittnar inte om någon större spridning av handeln, åtminstone inte vid en första anblick. Det troliga är att de silvermynt som kom till Gotland inte hade betydelse och funktion som mynt utan bara som silver.

En möjlighet är att silverströmmen fortsatte, som tidigare under 1000-talet, att komma från öst. Nu består den inte av kufiska mynt utan av tyska och engelska mynt. De engelska mynten kan antingen ha kommit till Tyskland genom handel men de kan också ha blivit tagna i England som danagäld och på så sätt kommit in till Tyskland via Danmark.

Även danska mynt framträder i fyndbilden. Detta torde innebära handel med Danmark. Men om de engelska mynten hamnat i Tyskland via danagälder kan naturligtvis en del danska mynt följt med.

### 8.2 Fröjel. Uppgång och fall

Det verkar som att när aktiviteten vid handelsplatsen i Paviken avtar flyttar man handelsplatsen till det närliggande Västergarn. Det kan bero på att inloppet till Paviken blir för grunt för att handelsmännens skepp ska ta sig in, och det inte fanns utrymme för en följsam utveckling av anläggningsplatsen, så som anläggningsplatsen i t. ex i Dorestadt utvecklades (fig. 26). Medan handeln vid Paviken avtar kunde utrymme ges för en betydligt mindre men redan befintlig handelsplats vid Fröjel att växa upp. Den kan ha fått en mer central roll vad beträffar handeln inom Hejde sätting. Det skulle innebära att då handeln vid Paviken börjar att avta, börjar Fröjel att ta för sig och bli en betydande hamn och handelsplats. Förmodligen ville de som organiserat handeln i Paviken inte bara släppa den, då den troligen varit lukrativ. De kan då ha dragit igång ett jättestor projekt, kanske en markering mot konkurrensen från Fröjel, som går ut på att skapa en bestående centralort, den här gången inte inne i viken utan direkt vid kusten,

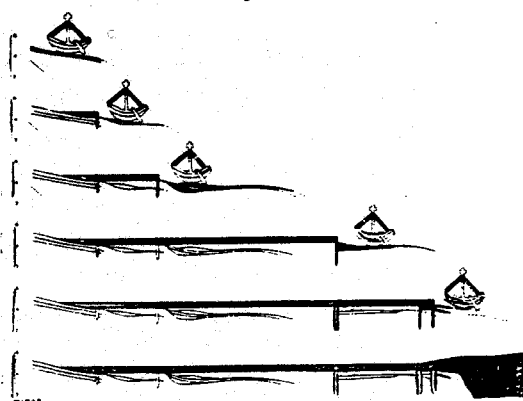


Fig. 26. Utvecklingen av hamnanläggningen i Dorestadt (Jankuhn 1986:30).

Västergarn. Troligtvis fanns de ekonomiska resurserna efter trehundra år som en betydande handelsplats.

I Fröjel däremot hade det kanske funnits en vendeltida och tidig vikingatida befolkning som tidigare skött sin distans- eller fjärrhandel via Paviken och sin lokala handel med dagligvaror direkt på plats vid Fröjel. Nu kanske tillfälle ges för en storbonde att organisera handel i sin egen socken, vilket skulle öka både inflytande och rendera honom en massa pengar. Kanske låg Fröjel mer skyddat än Västergarn, som ligger mitt på kusten, i Pavikens närhet, vilket gjorde att många handelsmän valde Fröjel före Västergarn, medan andra, som kanske handlat med Paviken i generationer valde att fortsätta samma handel vid Västergarn, det nya Paviken. I tid stämmer de här hypoteserna bra. Att Fröjel och Västergarn existerat samtidigt torde knappast ha varit en fördel i mitten på 1100-talet, då Visby börjar att framträda som en centralort, inte bara i Bro sätting, utan för hela Gotland.

## 9 SAMMANFATTNING

Denna uppsats utgör en del av projektet *Gotländska hamn- och handelsplatser under perioden 600- 1000 e.Kr.* Det övergripande syftet med projektet är att spåra antalet hamnar på Gotland, deras utbredning samt deras funktion. Eftersom endast ett fåtal hamn- och handelsplatser på Gotland finns nämnda i skriftliga källor, så är risken för feltolkningar av Gotlands roll i handeln överhängande, om de skriftliga källorna tillåts att vara allenarådande.

Resultatet av projektet så här långt visar att en mycket stor aktivitet rådde utmed Gotlands kust.

På Gotland finns det spår av ett stort antal hamnar från vikingatiden. Vissa hamnar är små, lokala fiskelägen medan andra platser visar spår av omfattande aktivitet, både i form av båtbyggnation och av omfattande handel. En av dessa hamnar ligger i Fröjel socken, närmare bestämt på de ägor som idag heter Nymans och Bottarve. Där har det grävts ut 299 kvadratmeter av platsen där hamnen torde ha legat. Resultat från grävningarna, som pågick mellan åren 1987 och 1990, har visat en ovanligt hög fyndfrekvens.

Syftet med uppsatsen har varit att få en bild av den undersökta platsen på ägorna Nymans och Bottarve i Fröjel socken på Gotland, utifrån de fynd av mynt, vikter och vågar som gjorts. Vilken bild kan man få fram av vikter, vågar och mynt? För att kunna svara på detta har jag försökt att beskriva handelsituationen på Gotland, dels med rådande teorier och dels med de fakta som finns tillgängliga. Även myntfynden i Sverige och nordeuropa redovisas för att läsaren ska få en bild av Gotlands särställning.

Handeln österut är beskriven i ett ganska långt kapitel. Jag vill motivera detta med att silvrets ursprung står att söka i öst och som därför måste förmodas vara en mycket viktig handelspartner, om inte den allra viktigaste.

En bild över det allmänna bruket av vikter och vågar har givits med en kort historik. Det faktiska materialet, alltså de vikter vågar och mynt som uppsatsen ska belysa, har analyserats och fynden har jämförts med annat material.

Vid valet av platser att jämföra Fröjel med, finns redan ett par väldokumenterade källor. Bland dem har jag valt ut Bandlundeviken och Paviken på Gotland. I efterhand har det visat sig att det inte var ett helt lyckat val, då de båda platserna visat sig vara samtida med varandra, men tidigare än Fröjel. Andra platser som omnämns är Västergarn som också ligger på Gotland, Köpingsvik på Öland, och Helgö, Birka och Sigtuna i Mälardalen.

Resultatet av de här jämförelserna visar att Fröjel kan dateras till sen vikingatid. Utbredningen kan endast avgöras av vidare grävningar. På den hittills utgrävda ytan är fyndfrekvensen hög. Att fyndfrekvensen är hög påvisas genom jämförelsen mellan mynt från Paviken, Bandlundeviken, Birka och Fröjel som finns redovisad i uppsatsen. De visar att, både efter de första utgrävningarna och fram till där man står idag, är fyndfrekvensen högre än på de andra två gotländska platserna och likvärdig med hamnplatsen i Birka.

I fördelningen av de daterbara fynden ser man ett visst mönster. Längre söderut är fynden av senare datum än fynden i det norra schaktet. Fynden i det södra schaktet består av ett viktlojd av medeltida karaktär och sena mynt, varav det senaste myntet var ett gotländskt mynt från år 1160.

## 10 REFERENSLISTA

- Brandt. B., 1986 Bandlundeviken. En vikingatida handelsplats på Gotland. Uppsats påbyggnadskurs i arkeologi, särskilt nordeuropisk. Stockholm.
- Brännström. M., 1993 Viktlod och vågar Indikationer på skillnader i handeln under vikingatiden i nordeuropa 1993 Uppsats påbyggnadskurs i arkeologi. Stockholm.
- Burenhuldt. G., 1991 *Arkeologi i Sverige- samhällsbyggare och handelsmän*. FörlagsAB. Wiken, Höganäs.
- Callmer. J., 1992 *Contacts across the baltic sea*. Edt Hårdh/Wyszomirska-Werbar University of Lund INSTITUTE OF ARCHAEOLOGY REPORT SERIES No 43 Lund.
- Carlsson. D., 1992 Harbours and tradingplaces on Gotland AD 600-1000. *Aspects of maritime scandinavia AD 200-1200*. Vikingskibshallen Roskilde.
- Carlsson. D., 1988 Vikingatida hamnar på Gotland. *Populär Arkeologi* 3.
- Carlsson. D., 1997 Muntliga uppgifter samt kartmaterial.
- Clarke/ Ambrosiani-H., B. 1993 *Vikingastäder*. Förlags AB Wiken. Höganäs.
- Fasth. N., 1997 Muntliga uppgifter.
- Jansson. I., 1983 Gotland och omvärlden under vikingatiden, en översikt. *Gutar och vikingar*. Norstedts tryckeri AB Stockholm
- Jansson. I/ Sneadal- Brink., 1983 Runinskrifter från övriga Skandinavien. 1000- talet *Gutar och vikingar*. Norstedts tryckeri AB Stockholm
- Jankuhn von H., 1986 *Haithabu ein handelsplatz der wikingerzeit*. Karl Wachholz verlag Neumünster.
- Johnson. M., 1990 *Köpingsvik*. Rapport / Riksantikvarieämbetet och Statens historiska museer. Medeltidsstaden; 77.
- Jonsson. K., 1995 *Myntningen i Sverige 995-1995*, Svenska numismatiska föreningen. Red. Jonsson K, Nordlind U, Wisehn I.
- Jonsson. K., 09/09/97 CNS-projektet <http://www.archeology.su.se/cns.html>
- Jonsson. K., 1997-10-17 Muntliga uppgifter



- Filipowiak/Gundlach. W/H., 1992 *Wolin Vineta. Die tatsächliche legende vom untergang und aufstieg der stadt.* Hinstorff verlag, Rostock.
- Graham-Campbell. J., 1981 *Vikingarnas värld.* Askild & Kärnekulls förlag.
- Graham-Campbell. J., 1994 *Cultural atlas of the VIKING WORLD.* Andromeda Oxford Limited.
- Herrmann J., 1983 *Wikinger und Slawen zur frühgeschichte der ostseevolk.* Akademie verlag.
- Kilger. C., 1995 *Myntningen i Sverige 995-1995,* Svenska numismatiska föreningen Red Jonsson K, Nordlind U, Wisehn I.
- Kyhlberg. O., 1980 *Vikt och värde, Arkeologiska studier i värdemätning, betalningsmedel och meterologi under yngre järnåldern. I Helgö. II Birka.*
- Kyhlberg. O., 1975 *Vågar och viktlod. Diskussion kring frågor om precision och noggrannhet. Fornvännen*
- Larson.G., 1991 *Larson bubblar vidare.* Atlantic förlags AB
- Lundström. P., 1981 *De kommo vida.* Uddevalla.
- Lundström. P., 1983 *Gotlandshamnar. Gutar och vikingar.* Norstedts tryckeri AB Stockholm 1983.
- Malmer. B., 1995 *Från Olof till Anund. Ur Sigtunamyntningens historia. Myntningen i Sverige 995-1995,* Svenska numismatiska föreningen. Red. Jonsson K, Nordlind U, Wisehn I
- Steuer. H., 1984 *Archeologische und naturwissenschaftliche Untersuchungen an ländlichen und frühstädtlichen Plätzen im deutschen Küstengebiet vom 5. Jahrhundert v. Chr. Band 2.* Weinheim
- Thunmark-Nyhlen. L., 1995 *Die Wikingerzeit Gotland- Abbildungen der grabfunde.* Stockholm: Kungl. Vitterhets-, historie- och antikvitetsakad. : Almqvist & Wiksell International.
- Wisehn/Schenkmanis. I./U., 1995 *Att samla mynt, sedlar och medaljer.* Ica förlaget AB, Västerås.

- |                |      |   |
|----------------|------|---|
| Öhrman. R.,    | 1994 | Vägen till Gotlands historia. Specialvolym till <i>Gotländskt Arkiv 1994</i> , Årgång 66. Red. Sven Olof Lindquist. |
| Östergren. M., | 1983 | Bandlundeviken i Burs sn. - en vikingatida hamnplats. <i>Gotländskt arkiv</i> .                                     |